

**eredeti használati utasítás
návod na použitie
manual de utilizare
uputstvo za upotrebu
navodilo za uporabo
návod k použití
uputa za uporabu**



ACM 12000

figure 1. • 1. ábra • 1. obraz • figura 1. • 1. skica • 1. skica • 1. obrázek • rys. 1. • 1. slika

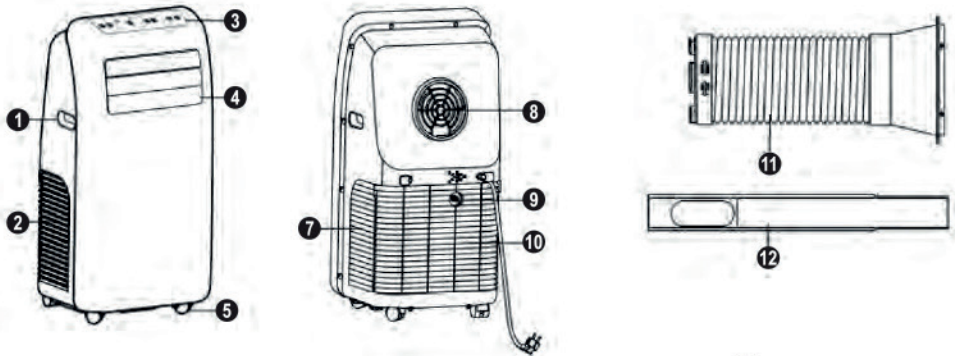


figure 2. • 2. ábra • 2. obraz • figura 2. • 2. skica • 2. skica • 2. obrázek • rys. 2. • 2. slika

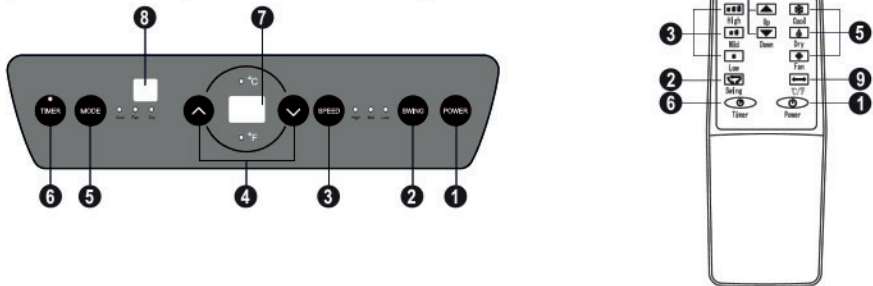


figure 3. • 3. ábra • 3. obraz • figura 3. • 3. skica • 3. skica • 3. obrázek • rys. 3. • 3. slika

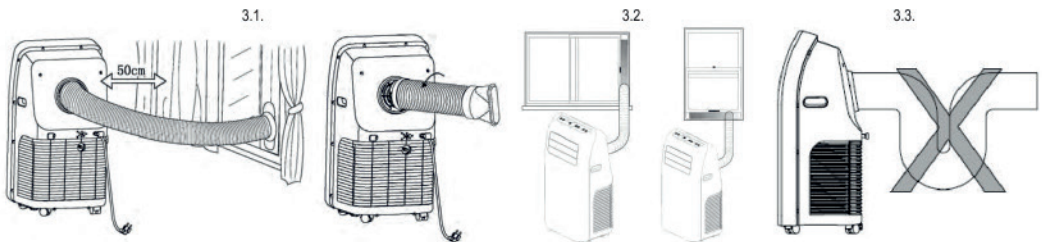


figure 4. • 4. ábra • 4. obraz • figura 4. • 4. skica • 4. skica • 4. obrázek • rys. 4. • 4. slika

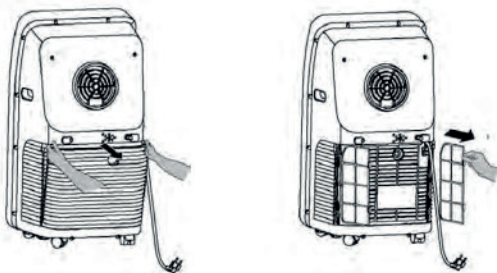
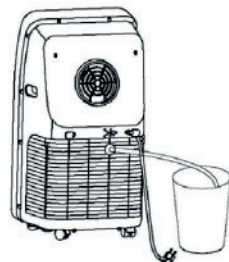


figure 5. • 5. ábra • 5. obraz • figura 5. • 5. skica • 5. skica • 5. obrázek • rys. 5. • 5. slika



A termék használatba vétele előtt, kérjük, olvassa el az alábbi használati utasítást és őrizze is meg. Az eredeti leírás magyar nyelven készült.

Ezt a készüléket azok a személyek, akik csökkent fizikai, érzékelési vagy szellemi képességekkel rendelkeznek, vagy akiknek a tapasztalata és a tudása hiányzik, továbbá gyermekek 8 éves kortól csak abban az esetben használhatják, ha az felügyelet mellett történik, vagy a készülék használatára vonatkozó útmutatást kapnak, és megértik a biztonságos használatból eredő veszélyeket. Gyermekek nem játszhatnak a készülékkel. Gyermekek kizárólag felügyelet mellett végezhetik a készülék tisztítását vagy felhasználói karbantartását.

FIGYELMEZTETÉSEK

1. Bizonyosodjon meg róla, hogy a készülék nem sérült meg a szállítás során! • 2. A készülék kizárólag száraz, beltéri körülmények között használja! • 3. **FIGYELEM! A készüléket beüzemelni, használni, tárolni legalább 11,2 m² alapterületű helyiségben szabad!** • 4. Ne használja ételtek, vagy művészeti alkotások szárítására, szárazon tartására! • 5. A készüléket kizárólag szilárd, vízszintes felületre helyezze! • 6. A készülék körül tartson min. 50 cm helyet szabadon, minden irányban! Vegye figyelembe a mindenkori országban érvényes biztonsági előírásokat! • 7. Ne helyezze fűtőtest, kályha közelébe, mert a sugárzó hő károsíthatja a készüléket! • 8. Tilos ott használni, ahol gyúlékony vagy robbanásveszélyes környezetben! • 9. A készüléket TILOS fürdőkád, mosdókagyló, zuhany, úszómedence vagy szauna közelében használni! • 10. A további védelem érdekében a fürdőkádat vagy zuhanyt tartalmazó helyiségben minden áramkört egy vagy több, legfeljebb 30 mA névleges kioldóáramú áramvédőkapcsolóval (RCD-vel) kell védeni! Kérje szakember segítségét! • 11. Tilos a készüléket gépjárművekben vagy szűk (< 5 m²), zárt helyiségekben használni (pl. lift)! • 12. A készüléket nem szabad olyan programkapcsolóval, időkapcsolóval vagy különálló távvezérelt rendszerekkel stb. együtt használni, amelyek önállóan bekapcsolhatják a készüléket. • 13. Csak 230 V~ / 50 Hz feszültségű földelt fali csatlakozójzatba szabad csatlakoztatni! • 14. A csatlakozókábelt teljesen tekerje le! • 15. A készüléket és a csatlakozókábelt vizes kézzel soha ne érintse meg! • 16. Ne használjon hosszabbítót vagy elosztót a készülék csatlakoztatásához! • 17. A készüléket úgy helyezze el, hogy a csatlakozódugó könnyen hozzáférhető, kihúzható legyen! • 18. Ugy vezesse a csatlakozókábelt, hogy az véletlenül ne húzódhasson ki, illetve ne botorhasson meg benne senki! • 19. Ne vezesse a csatlakozókábelt szőnyeg, lábtörő, stb. alatt! • 20. Csak folyamatos felügyelet mellett üzemeltethető! • 21. Tilos gyermekek közelében felügyelet nélkül működtetni! • 22. Ne takarja le a készülék levegő-be- és kivezető nyílásait! • 23. Ugyeljen arra, hogy a nyílásokon keresztül semmilyen tárgy vagy folyadék ne kerülhessen a készülékbe. • 24. A készülékben összegyűlt vizet ki kell önteni, ne használja azt fel semmilyen célra! • 25. Figyelem! Kerülje el, hogy víz fröccsenjen a konnektorra! • 26. Ha bármilyen rendellenességet észlel (pl. szokatlan zajt hall a készülékből, vagy égett szagot érez) azonnal kapcsolja ki és áramtalanítsa! • 27. Mindig húzza ki a konnektorból a készüléket, ha felügyelet nélkül hagyja, valamint össze-, szétszerelés és tisztítás előtt. • 28. A tápkábelt ne a vezetéknél, hanem a csatlakozódugónál fogva húzza ki a konnektorból. • 29. Ne használjon együtt eltérő típusú és/vagy töltöttségi állapotú elemeket. • 30. Az elemeket tilos felnyitni, tűzbe dobni vagy rövidre zární! A nem tölthető elemeket tilos tölteni! Robbanásveszély! • 31. A folyamatos továbbfejlesztések miatt műszaki adat és a design előzetes bejelentés nélkül is változhat. • 32. Az aktuális használati utasítás letölthető a www.somogyi.hu weboldalról. • 33. Az esetleges nyomdahibákért felelősséget nem vállalunk, és elnézést kérünk. • 34. Csak magáncélú felhasználás engedélyezett, ipari nem!



Áramütésveszély! Tilos a készülék vagy tartozékainak szétszerelése, átalakítása! Bármely rész megsérülése esetén azonnal áramtalanítsa és forduljon szakemberhez.



Ha a hálózati csatlakozóvezeték megsérül, akkor a cserét kizárólag a gyártó, annak javító szolgáltatója vagy hasonlóan szakképzett személy végezheti el!



Figyelem! Tűzveszély!

Ez a szimbólum jelzi, hogy a készülék gyúlékony hűtőközeget tartalmaz! Ha ez a hűtőközeg szivárog, és külső gyújtóforrással érintkezik, az tűzveszélyt okozhat!



Ez a szimbólum jelzi, hogy a használati utasítást figyelmesen végig kell olvasni!



Ez a szimbólum jelzi a szerviz szakembernek, hogy a készüléket kizárólag az üzembe helyezési utasítások szerint kezelje.



Ez a szimbólum jelzi, hogy mind a használati, mind az üzembe helyezési információk rendelkezésre állnak.



TOVÁBBI FIGYELMEZTETÉSEK R290 HŰTŐKÖZEGGEL TÖLTÖTT KÉSZÜLÉKEKHEZ

Beüzemelés előtt

A megrongálódás elkerülése érdekében helyezze a készüléket függőleges pozícióba legalább 24 órával a beüzemelés előtt. Bizonyosodjon meg róla, hogy a levegő ki-és bevezető nyílások soha nincsenek elzáródva. Csak vízszintes felületen működtesse a terméket, ezzel biztosítva, hogy sohasé szivároгjon víz belőle.

Figyelmeztetések

- A készülékhez csatlakoztatott áramforrás ellenállása soha ne lépje túl a 0,236 Ohm-ot. Amennyiben ennek nem tesz eleget az áramszolgáltató korlátozásokat vezethet be a csatlakozásra. Konzultáljon áramszolgáltatójával, ha a készülék használata meghaladja a 0,236 Ohm-ot.
- Bármely személynek, aki részt vesz a hűtőközegen, vagy a hűtőközeg áramkörén végzett munkában, vagy megbontja a rendszert, egy, az iparág által akkreditált értékelő hatóság által kiállított aktuális, és érvényes tanúsítvánnyal kell rendelkeznie.
- Gondoljon a környezetére, amikor a készülék csomagolását megsemmisíti, és amikor a készülék elérte élettartama végét.
- A készüléket csak jól szellőző helyen tárolja, aminek a mérete megegyezik a működtetésnél megadott minimális helyiségmérettel.
- A készüléket úgy tárolja, hogy az ne sérülhessen meg.
- Az összes szükséges szellőzőnyílást szabadon kell tartani.
- A szervizelést csak a gyártó ajánlása szerint szabad elvégezni.
- Ha a hordozható légkondicionáló, vagy páráltanító be van kapcsolva, a ventilátor folyamatosan, stabilan működik normál körülmények között, legyen képes minimum 100 m³/h légszállításra még akkor is, ha a kompresszor le van kapcsolva a hőmérséklet-szabályozó miatt.
- A készüléket ne szúrja meg, ne égesse meg.
- Csak a gyártó által ajánlott módszert és munkaeszközöket használja kiolvasztáshoz és tisztításhoz.
- A hűtőkör semelyik részét se lyukassza ki. A hűtőközeg lehet, hogy szagtalan.
- **Figyelmeztetés:** A tűz és áramütés kockázatának csökkentéséhez ne használja a készüléket félvezető típusú teljesítményszabályozóval!

További figyelmeztetések R290 hűtőgázt tartalmazó készülékekhez (ellenőrizze az adattáblát a használt gáztípus megállapításához)



FIGYELEM! TŰZVESZÉLY!
A TERMÉK HASZNÁLATA ELŐTT FIGYELMESEN
OLVASSA EL A HASZNÁLATI UTASÍTÁST!

Az R290 hűtőgáz megfelel az európai környezetvédelmi irányelveknek. Ez a készülék körülbelül 245 g R290 hűtőgázt tartalmaz. A készülék telepítéséhez, üzemeltetéséhez, és tárolásához előírt helyiség alapterület nagyobb, mint 11,7 m².

Utastások R290 gázt tartalmazó készülékek javításához

1. A terület ellenőrzése

A gyúlékony hűtőközeget tartalmazó rendszereken történő munka megkezdése előtt biztonsági ellenőrzések szükségesek, a gyulladás kockázatának minimalizálása érdekében. A hűtőrendszer javítása előtt az alábbi óvintézkedéseknek kell teljesülniük.

2. Munkafolyamat

A munkát ellenőrzött eljárás szerint kell végezni, hogy a munkavégzés alatt a gyúlékony gázok, és gőzök jelenlétének a kockázata minimális legyen.

3. Általános munkaterület

Minden karbantartó személyzet, és a helyszínen lévő egyéb munkát végző személy legyen tájékoztatva az elvégzendő munka természetéről. Kerülje a szűk térben történő munkavégzést.

4. Hűtőközeg jelenlétének ellenőrzése

A munka megkezdése előtt, közben, és után a területet ellenőrizni kell egy megfelelő hűtőközeg érzékelővel, hogy a technikus tisztában legyen az esetlegesen potenciálisan mérgező vagy gyúlékony légkörrel. Győződjön meg arról, hogy a használt szivárgásérzékelő berendezés alkalmas az összes alkalmazható hűtőközeggel, azaz szikramentes, megfelelően lezárt, vagy gyújtószikra-mentes.

5. Tűzoltó készülék jelenléte

Amennyiben a hűtőberendezésen, vagy annak bármely részén hőhatással járó munkát (pl. hegesztés) kell végezni, a megfelelő tűzoltó felszerelésnek mindig rendelkezésre kell állnia. Tartson egy száraz por, vagy CO₂ tűzoltó készüléket a töltési terület mellett.

6. Gyújtóforrások eltávolítása

Az személy, aki a hűtőrendszeren olyan munkát végez, ami a csőrendszer feltárásával jár, nem használhat semmilyen olyan gyújtóforrást mely tűz vagy robbanásveszélyes helyzethez vezethet.

Minden potenciális gyújtóforrást, beleértve a cigarettázást is csak megfelelő távolságban szabad végezni a telepítés, javítás, eltávolítás, ártalmatlanítás helyszínétől, mivel ezek alatt hűtőközeg juthat a környező területre. A munka megkezdése előtt mérje fel a készülék környezetét, és bizonyosodjon meg róla, hogy nincsenek tűz-, vagy gyulladási veszélyek. „Tilos a dohányzás” tábla elhelyezéséről gondoskodni kell.

7. Szellőztetett terület

Biztosítsa, hogy a terület a szabadban van és megfelelő mértékben szellőztetett, mielőtt felnyitja a rendszert, vagy bármilyen munkát végez rajta. Egy bizonyos szintű szellőztetést biztosítani kell a munkavégzés ideje alatt is. A szellőztetés biztonságosan szétoszlatja a kibocsátott hűtőközeget, és lehetőleg kijuttatja a szabadba.

8. A hűtőberendezés ellenőrzése

Az elektromos alkatrészek cseréjekor azoknak meg kell felelniük a célnak és a vonatkozó előírásoknak. A gyártó karbantartási és szervizelési útmutatásait minden esetben követni kell. Kétség esetén forduljon segítségért a gyártó műszaki osztályához. A gyúlékony hűtőközegeket használó berendezéseknél a következő ellenőrzéseket kell elvégezni:

- A tényleges hűtőközeg töltet megfelel a helyiség méretének.
- A szellőztető gépek és kimenetek megfelelően működnek és nincsenek blokkolva.
- A berendezés jelölései legyenek folyamatosan láthatóak és olvashatóak. Az olvashatatlan jelöléseket és jeleket ki kell javítani.

- A hűtőcsövet vagy az alkatrészeket olyan pozícióban kell összeszerelni, amiben valószínűleg nem lesznek kitéve olyan anyagnak, amely korrodálhatja a hűtőközeget tartalmazó alkatrészeket, kivéve, ha az alkatrészeket olyan anyagokból gyártják, amelyek eredendően ellenállnak a korrodálódásnak, vagy amelyek megfelelően védettek a korrodálódás ellen.

9. Elektromos készülékek ellenőrzése

Az elektromos alkatrészek javításának és karbantartásának tartalmaznia kell kezdeti biztonsági lépéseket, és alkatrész ellenőrzési lépéseket. Ha létezik olyan hiba, amely veszélyeztetheti a biztonságot, akkor nem szabad áramot csatlakoztatni az áramkörhöz, amíg az megfelelő módon javítva nem lett. Ha a hibát nem lehet azonnal kijavítani, de szükséges a művelet folytatása, akkor megfelelő ideiglenes megoldást kell használni. Erről értesíteni kell a berendezés tulajdonosát, hogy minden fél tudatában legyen a módosításnak.

A kezdeti biztonsági lépések tartalmazzák:

- kondenzátorok kisütése: biztonságosan kell elvégezni a szikraképződés lehetőségének elkerülésével
- rendszer töltése, helyreállítása, vagy tisztítása közben semmilyen feszültség alatt lévő alkatrész, vagy vezeték nincs szabadon

10. Zárt alkatrészek javítása

Zárt alkatrészek javításánál, még a lezárt burkolat, stb. eltávolítása előtt az összes elektromos tápegységet le kell választani a javítandó készülékről. Ha feltétlenül szükséges, hogy a berendezés tápfeszültséget kapjon a javítás során, akkor egy folyamatosan működő szivárgásészlelő módszert kell a legkritikusabb pontnál alkalmazni, hogy a potenciálisan veszélyes helyzetek mielőbb észlelhetőek legyenek.

Különös figyelmet szentelve annak, hogy az alkatrészeken történő munka során, a készülék háza ne változzon meg olyan mértékben, hogy az a védelem szintjére hatással legyen. Ez magában foglalja a vezetékek sérülését, túlzott csatlakozószámot, az eredeti előírásoknak nem megfelelő sorkapcsokat, tömítések sérülését, stb.

Ellenőrizze, hogy a készülék megfelelően van-e felszerelve.

Bizonyosodjon meg róla, hogy a tömítések, tömítőanyagok nem öregedtek-e el annyira, hogy már nem alkalmazhatóak a gyúlékony légkör kialakulásának megakadályozására. A cserealkatrészeknek meg kell felelniük a gyártó előírásainak.

11. Gyújtószikra-mentes alkatrészek javítása

Ne kapcsoljon állandó induktív vagy kapacitív terhelést az áramkörre anélkül, hogy megbizonyosodott arról, hogy az nem haladja meg a használt berendezés megengedett feszültségét és áramát.

Gyúlékony légkör jelenlétében kizárólag gyújtószikra-mentes alkatrészekre lehet úgy dolgozni, hogy azok feszültség alatt vannak. A vizsgálóberendezésnek a megfelelő minősítéssel kell rendelkeznie.

Az alkatrészeket csak a gyártó által meghatározott alkatrészekre cserélje ki. Más alkatrészek szivárgás miatt a légkörben lévő hűtőközeg meggyulladásához vezethetnek.

12. Kábelezés

Ellenőrizze, hogy a kábelezés ne legyen kitéve kopásnak, korróziónak, túlzott nyomásnak, rezgésnek, éles széleknek, vagy más káros környezeti hatásoknak. Az ellenőrzésnek figyelembe kell vennie az elöregedést vagy az olyan folyamatos rezgés forrásokat is, mint például a kompresszorok vagy ventilátorok.

13. Tűzveszélyes hűtőközegek érzékelése

A hűtőközeg-szivárgások keresésekor vagy észlelésekor semmilyen körülmények között nem szabad potenciális gyújtóforrást használni. Halid fáklya (vagy bármilyen nyílt lángot használó érzékelő) használata tilos.

14. Kiürités

A hűtőkörbe történő behatolás javítási, vagy bármilyen más célból a hagyományos eljárások alkalmazásával történhet. A tűzveszélyes hűtőközegek esetében azonban fontos a bevált gyakorlat betartása, mivel itt már a gyúlékonyság is szempont. A következő folyamatot be kell tartani:

- távolítsa el a hűtőközeget;
- inert gázzal tisztítsa meg az áramkört;
- ürítse ki;
- inert gázzal öblítse át;
- nyissa meg a hűtőkört vágással vagy keményforrasztással.

A hűtőközeget a megfelelő palackokba kell visszanyerni. A gyúlékony hűtőközeget tartalmazó készülékeknél a rendszert át kell öblíteni oxigénmentes nitrogénnel, hogy a készülék biztonságossá váljon a gyúlékony hűtőközeg számára. Ezt a folyamatot lehet, hogy többször is meg kell ismételni. A hűtőrendszerek átöblítéséhez ne használjon sűrített levegőt, vagy oxigént.

Tűzveszélyes hűtőközegeket tartalmazó készülékeknél a hűtőközegek átöblítését úgy kell elvégezni, hogy a rendszerben lévő vákuumot oxigénmentes nitrogénnel megbontják, és az üzemi nyomás eléréséig folytatják a feltöltést vele, majd kiszellőztetik a légkörbe, végül levákuumozzák.

Ezt a folyamatot addig kell ismételni, amíg nem marad hűtőközeg a rendszerben. Amikor az utolsó oxigénmentes nitrogén töltés történik, a rendszert légköri nyomás alá kell helyezni, hogy megkezdődhessenek rajta a munkálatok. Ez a művelet elengedhetetlen a csővezeték keményforrasztási műveleteinek végrehajtása előtt. Győződjön meg arról, hogy a vákuumszivattyú kimenete nincs közel a potenciális gyújtóforrásokhoz, és hogy a szellőzés megfelelő.

15. Feltöltési folyamatok

A hagyományos töltési eljárásokon túl, az alábbi követelményeknek kell megfelelni.

- Ügyeljen arra, hogy a készülék töltése közben az nem szennyeződik különböző hűtőközegekkel. A tömlőknek vagy vezetékeknek a lehető legrövidebbeknek kell lenniük, hogy minimalizálják a bennük lévő hűtőközeg mennyiségét.
- A palackokat megfelelő helyzetben kell tartani, az utasításoknak megfelelően.
- A hűtőközeggel való feltöltés előtt ellenőrizze, hogy a hűtőrendszer földelt-e.
- Jelölje meg a rendszert, amikor a töltés befejeződött (ha még nem tette meg).
- Különös figyelmet kell fordítani arra, hogy a hűtőrendszer ne legyen túltöltve.

A rendszer újratöltése előtt ellenőrizni kell a nyomást a megfelelő öblítőgázzal. A töltés befejezésekor, de még az üzembe helyezés előtt a rendszert szivárgásvizsgálattal ellenőrizni kell.

A helyszín elhagyása előtt egy további szivárgásvizsgálatot kell elvégezni.

16. Üzemen kívül helyezés

Mielőtt elvégzik ezt az eljárást, elengedhetetlen, hogy a szakember teljes mértékben ismerje a berendezést és annak minden részletét. Ajánlott jó gyakorlat, hogy minden hűtőközeget

biztonságosan vissza kell nyerni. A feladat elvégzése előtt olaj- és hűtőközeg-mintát kell venni, amennyiben elemzésre van szükség a visszanyert hűtőközeg újbóli felhasználása előtt. Fontos, hogy a helyszínen a feladat megkezdése előtt villamos áram álljon rendelkezésre.

a) Ismerkedjen meg a berendezéssel és annak működésével.

b) Válassza le a rendszert elektromosan.

c) Az eljárás megkezdése előtt ellenőrizze, hogy:

- mechanikus kezelőeszközök rendelkezésre állnak a hűtőközeg tároló palackokhoz, amennyiben szükséges

- minden személyes védőfelszerelés rendelkezésre áll, és helyesen használják

- a visszanyerési folyamatot mindig felügyelje egy hozzá értő személy

- a visszanyerő berendezések és a palackok megfelelnek a vonatkozó szabványoknak

d) Szivattyúzza le a hűtőrendszert, ha lehetséges.

e) Ha a vákuumozás nem lehetséges, készítsen egy elosztócsövet, hogy a hűtőközeg eltávolítható legyen a rendszer különböző részeiből.

f) A visszanyerés előtt ellenőrizze, hogy a palack a mérlegen van-e.

g) Indítsa el a visszanyeréshez használt gépet, és működtesse, az utasításoknak megfelelően.

h) Ne töltse túl a palackokat (legfeljebb 80%-os térfogat folyadék töltöttség lehet).

i) Még átmenetileg se lépje túl a palack maximális megengedett üzemi nyomását.

j) Miután a palackok megfelelően fel lettek töltve, és a folyamat befejeződött, haladéktalanul távolítsa el a palackokat és a helyszínről, és ellenőrizze, hogy a berendezés összes elzáró szelepe zárva van.

k) A visszanyert hűtőközeget csak azután szabad másik hűtőrendszerbe tölteni, ha azt megtisztították és ellenőrizték.

17. Címkézés

A berendezésen fel kell tüntetni, hogy üzemen kívül helyezték, és a hűtőközeget kiürítették belőle. A címkét el kell látni dátummal és aláírással. Tűzveszélyes hűtőközegeket tartalmazó berendezésnél ügyeljen arra, hogy a készüléken lévő címke tartalmazza, hogy a berendezés gyúlékony hűtőközeget tartalmaz.

18. Visszanyerés

Amikor eltávolítja a hűtőközeget a rendszerből, szervizelési vagy üzemen kívül helyezési céllal, ajánlott és gyakorlatias megoldás az összes hűtőközeg biztonságos eltávolítása.

A hűtőközeg palackokba történő áthelyezésekor ügyeljen arra, hogy csak megfelelő hűtőközeg visszanyerő palackokat használjon. Győződjön meg arról, hogy rendelkezésre áll-e megfelelő számú palack a teljes rendszer töltéséhez. Minden felhasználandó palack a visszanyerendő hűtőközeg számára van kijelölve és címkézve (azaz a hűtőközeg visszanyerésére használt speciális palackok). A palackok megfelelő, és működőképés nyomáscsökkentő szeleppel és a hozzá kapcsolódó elzáró szelepekkel rendelkeznek.

A visszanyerő berendezésnek jól működő állapotban kell lennie, a hozzá tartozó utasításoknak rendelkezésre kell állniuk, valamint alkalmasnak kell lennie az összes megfelelő hűtőközeg visszanyerésére, beleértve adott esetben a gyúlékony hűtőközegeket is. Ezen felül egy szett, jól működő és kalibrált mérlegnek is rendelkezésre kell állnia. A tömlőknek jó állapotúaknak és szivárgásmentes leválasztó csatlakozókkal ellátottnak kell lenniük.

A visszanyerésre használt gép használata előtt ellenőrizze, hogy üzemképes-e, megfelelően

karbantartották és minden kapcsolódó elektromos alkatrészt lezártak, hogy hűtőközeg kibocsátása esetén meg legyen gátolva az esetleges gyulladás. Késég esetén, vegye fel a kapcsolatot a gyártóval.

A visszanyert hűtőközeget vissza kell juttatni a hűtőközeg-szállítóhoz a megfelelő visszanyerő palackban, a vonatkozó hulladékszállítási jegyzékkel együtt. Ne keverje a hűtőközegeket a visszanyerő egységekben, és különösen ne a palackokban.

Ha a kompresszorokat vagy kompresszorolajokat el kell távolítani, előtte ellenőrizze, hogy elfogadható szinten kiürítésre került, hogy megbizonyosodhasson arról, hogy a tűzveszélyes hűtőközeg nem maradt a kenőanyagban. Az ürítési folyamatot el kell végezni a kompresszor beszállítókhoz történő visszaküldése előtt. A folyamat felgyorsításához a kompresszor testét csak elektromos úton lehet melegíteni. Az olaj leengedése a rendszerből mindig biztonságos módon történjen.

JELLEMZŐK

• ideális 26 m³ helyiséghez • választható üzemmódok: hűtés, szárítás, szellőztetés • minden funkció távirányítható • áttátható kezelőfelület • beépített ki-, ill. bekapcsolás időzítő • állítható légköpcsőnyílás • könnyen tisztítható légszűrő • könnyen mozgatható • tartozékok: távirányító, szerelési anyagok

A KÉSZÜLÉK RÉSZEI

1. ábra
1. süllyesztett hordfűlő • 2. helyiség levegő bevezetés (bal) • 3. vezérlőpanel • 4. állítható légtérelő lamellák • 5. kerekék • 6. távirányító • 7. helyiség levegő bevezetés (jobb) • 8. meleg levegő kivezetés • 9. vízleeresztő cső • 10. helyiség levegő bevezetés (hátsó) • 11. meleg levegő kivezető cső és szűkítő adapter • 12. ablak kivezető

2. ábra
1. ki/be kapcsoló • 2. függőleges légtérelési kapcsoló • 3. ventilátor sebesség • 4. fel / le gombok • 5. üzemmód választás • 6. ki-, vagy bekapcsolás időzítő • 7. hőmérséklet / ki-vagy bekapcsolási idő kijelző • 8. infra távirányító vevőablak • 9. °C / °F

ÜZEMBE HELYEZÉS

A készülék hatékony működéséhez a készülék **meleg levegőjét ki kell vezetni** a helyiségen kívüre. A **3.1 ábra** szerint hagyjon oldalanként min. 50 cm szabad helyet a készülék körül. Csatlakoztassa a légtérrelő csövet a készülék hátuljához. A cső másik végére tekerje rá a szűkítő adaptert (bal menetes). Párhuzamos ablaknyílások esetén használhatja az ablakkievezőt (15.) a **3.2 ábrák** szerint.

Nagyon fontos, hogy a lehető legrövidebb csőhosszt használja. Ne vezesse a csövet a **3.3 ábra** szerint, mert az működési zavarhoz vezethet. A cső hossza ehhez a készülékhez van meghatározva (max. 150 cm), ezért ne hosszabbítsa meg a csövet! Azt ajánljuk, hogy a csövet vízszintesen vezesse.

A készülék működése közben a levegőből pára, víz csapódik le, ami a készülék beépített tartályában gyűlik össze. Ha **megtel a víztartály**, a kijelzőn „FL” kód jelenik meg. Ekkor kapcsolja ki a készüléket, áramtalanítsa, majd gurítsa olyan helyre, ahol a vízleeresztő csőnkön (1.9 ábra) **le tudja a vizet engedni**. Ha kiürült a tartály, dugja vissza a kupakot, és helyezze újra üzembe a készüléket. Választhatja a **folyamatos vízkivezetést** is. Ehhez csatlakoztassa a **vízelveztető csövet** a vízleeresztő csőnköz. A működés közben lecsapódó víz ezen a csövön fog távozni.

A távirányítóba tegyen 2 db 1,5 V (AAA) elemet. Az elemek behelyezésénél ügyeljen a helyes polarításra! Ne használjon együtt különböző márkájú és/vagy töltöttségi állapotú elemeket!

MŰKÖDÉS, ÜZEMMÓDOK

1. Csatlakoztassa a készüléket közvetlenül a fali aljzatba, ekkor egy dallamot hall, és a légtérelő lamellák egy teljes nyitás-zárás ciklust végeznek. A LED kijelző a szoba hőmérsékletét mutatja.
2. A készülék bekapcsolásához nyomja meg a POWER gombot. A készülék szárítás (DRY) üzemmódban kezd működni.
3. Nyomja meg a készüléken a MODE gombot, vagy válassza ki a távirányító gombjaival a kívánt üzemmódot: hűtés (COOL), szárítás (DRY), szellőztetés (FAN).
4. A ventilátor sebességét a készülék SPEED gombjával, vagy a távirányító HIGH (magas), MID (közepes), és LOW (alacsony) fokozatválasztó gombjával állíthatja be. Szárítás (DRY) üzemmódban a ventilátor sebességét nem lehet állítani, alacsony fokozaton (LOW) működik.
5. A levegő kiáramlását a légtérelő lamellákkal irányíthatja fel/le irányban. A funkciót a SWING gombbal tudja be- illetve kikapcsolni.
6. A hőmérsékletet hűtés üzemmódban (COOL) beállíthatja 16 °C és 30°C között. Növelni az UP, csökkenteni a DOWN gombbal lehet. A LED kijelző 5 másodpercig a kívánt értéket, utána a szoba hőmérsékletét mutatja.
7. Hűtés: A beállítottnál magasabb hőmérsékleten bekapcsol a kompresszor, és hűteni kezdi a levegőt. Amint eléri a beállított hőmérsékletet, a kompresszor leáll, a ventilátor pedig a beállított fokozaton tovább üzemel.
8. Szárítás: Ha a szoba hőmérséklete 17 °C, a kompresszor bekapcsol, és addig üzemel, amíg a szoba hőmérséklete 15°C lesz. Ha a szoba hőmérséklete ismét eléri a 17 °C-ot, akkor a kompresszor újra bekapcsol. A ventilátor alacsony fokozaton üzemel, és nem fokozható. Ebben az üzemmódban a hőmérséklet nem állítható. Javasoljuk, hogy ebben az üzemmódban a folyamatos vízelveztést alkalmazza (5. ábra), mert egyébként a víztartály túl sűrűn megtelel („FL” jelzés).
9. Szellőztetés: A ventilátor a beállított fokozaton üzemel, a hőmérséklet nem állítható.
10. A készülék újraindítása, vagy a működés közbeni üzemmód váltás a készülék védelme érdekében akár 3 percet is igénybe vehet.
11. Időzítő: A TIMER gombbal működés közben a kikapcsolási időt, készenléti üzemmódban a bekapcsolási időt aktíválhatja. Az időtartam 1 és 24 óra között óránkénti lépésben az UP és DOWN gombokkal állítható be.
12. Készenléti üzemehez nyomja meg a POWER gombot, ekkor sipolást hall, és a készülék leáll.

TISZTÍTÁS, KARBANTARTÁS

A készülék optimális működése érdekében a szennyeződés mértékétől függő gyakorisággal, de legalább havonta egyszer szükséges lehet a készülék tisztítása.

1. Tisztítás előtt kapcsolja ki a készüléket, majd áramtalanítsa a csatlakozódugó kihúzásával!
2. Enyhén nedves ruhával tisztítsa meg a készülék külsejét. Ne használjon agresszív tisztítószereket! A készülék belsejébe, az elektromos alkatrészekre nem kerülhet víz!
3. A 4. ábra szerint először billentsen hátra a nagy légszűrőt, majd húzza ki a két kicsi, jobb és baloldali légszűrőket a készülékből. Ezeket langyos, kézmanuál vízzel tisztítsa meg. Száradás után tegye vissza a szűrőket a helyére.
4. Csak ezt követően helyezze a ventilátort újra üzembe!

Mielőtt a **hűtési szezon** után hosszabb ideig nem használja a készüléket, áramtalanítsa azt, és engedje le a vizet a vízleeresztő csőnkön (9) keresztül. Ezt követően 2 órán keresztül üzemeltesse a szellőztetés (FAN) üzemmódban. Hűvös, száraz helyen tárolja.

HIBAELHÁRÍTÁS

Hibajelenség	A hiba lehetséges megoldása
Nem működik a készülék.	<ul style="list-style-type: none"> Ellenőrizze a hálózati tápellátást. Ellenőrizze a kijelzőt. „FL” kód esetén ürítse ki a víztartályt. Lehet, hogy az időzítő kapcsolta ki a készüléket.
A készülék gyakran újraindul.	<ul style="list-style-type: none"> Ne tegye ki direkt napsütésnek a készüléket. Ajtókat, ablakokat csukja be, egy esetleges hőforrást távolítsa el. Tisztítsa meg a levegőszűrőket. Tegye szabaddá a levegő be- és kimeneti nyílásokat.
A készülék túl zajos.	<ul style="list-style-type: none"> Állítsa szilárd, vízszintes felületre a készüléket.
Nem üzemel a kompresszor.	<ul style="list-style-type: none"> Várjon 3 percet, működésbe lépett a kompresszor védelem.

HIBAKÓDOK

Hibakód	A hiba leírása
E1	Spirálcső hőmérséklet szenzor hiba.
E2	Szobatermosztát hiba.
E4	A készülék saját fagyvédelme: ha a spirálcső hőmérséklete 0 °C alá csökken, akkor a készülék kikapcsol. Amint a spirálcső hőmérséklete +8°C fölé emelkedik, a készülék újraindul.



A hulladékká vált berendezést elkülönítetten gyűjtse, ne dobja a háztartási hulladékba, mert az a környezetre vagy az emberi egészségre veszélyes összetevőket is tartalmazhat! A használt vagy hulladékká vált berendezés térítésmentesen átadható a forgalmazás helyén, illetve valamennyi forgalmazónál, amely a berendezéssel jellemben és funkciójában azonos berendezést értékesít. Elhelyezheti elektronikai hulladék átvételére szakosodott hulladékgyűjtő helyen is. Ezzel Ön védi a környezetet, embertársai és a saját egészségét. Kérdés esetén keresse a helyi hulladékkezelő szervezetet. A vonatkozó jogszabályban előírt, a gyártóra vonatkozó feladatokat vállaljuk, az azokkal kapcsolatban felmerülő költségeket viseljük. Tájékoztató a hulladékkezelésről: www.somogyi.hu

AZ ELEMÉK, AKKUK ÁRTALMATLANÍTÁSA

Az elemeket / akkukat nem szabad a normál háztartási hulladékkal együtt kezelni. A felhasználó törvényi kötelezettsége, hogy a használt, lemerült elemeket / akkukat lakóhelye gyűjtőhelyén, vagy a kereskedelemben leadja. Így biztosítható, hogy az elemek / akkuk környezetkímélő módon legyenek ártalmatlanítva.

MŰSZAKI ADATOK

tápellátás készülék:	230 V~ / 50 Hz / 1370 W
tápellátás távirányító:	2 x 1,5 V (AAA) elem (nem tartozék)
érintésvédelmi osztály:	I.
biztosíték típusa:	250 V AC / 3,15 A / Ø5 x 20 mm
max. szárítási teljesítmény:	36 l / 24 h
légszállítás:	450 m ³ / h
környezetbarát hűtőközeg:	R290, 245 g
a helyiség minimális alapterülete:	11,7 m ²
működési hőmérséklet:	16°C-30°C
csatlakozókábel hossza:	1,8 m
mérete:	44 x 82 x 35 cm
tömege:	netto 27 kg

névleges hűtési teljesítmény	P_{rated} hűtés	3,5 kW (12000 BTU/h)
névleges bemeneti teljesítmény, hűtés	PEER	1,37 kW
névleges hűtési jóságfok	EER_d	2,61
energiafogyasztás készenlétiüzemmódban	P_{SB}	0,44W
villamos energia fogyasztás hűtés	Q_{SD}	1,303kWh / h
hangteljesítményszint	L_{WA}	65 dB(A)
globális felmelegedési potenciál	GWP	3 kgCO ₂ eq.

Gyártó: **SOMOGYI ELEKTRONIC®**

H – 9027 Győr, Gesztenyefa út 3.

www.somogyi.hu

Származási hely: Kína

Distribútor: **SOMOGYI ELEKTRONIC SLOVENSKO s.r.o.**

Gútsky rad 3, 945 01 Komárno, SK

Tel.: +421/0/ 35 7902400 www.somogyi.sk

Krajina pôvodu: Čína

Distributor: **S.C. SOMOGYI ELEKTRONIC S.R.L.**

J12/2014/13.06.2006 C.U.I.: RO 18761195

Cluj-Napoca, județul Cluj, România,

Str. Prof. Dr. Gheorghe Marinescu, nr. 2, Cod poștal: 400337

Tel.: +40 264 406 488 Fax: +40 264 406 489

www.somogyi.ro Țara de origine: China

Uvoznik za SRB: **ELEMENTA d.o.o.**

Jovana Mikića 56, 24000 Subotica, Srbija

Tel:+381(0)24 686 270 www.elementa.rs

Zemlja uvoza: Mađarska Zemlja porekla: Kína

Proizvođač: Somogyi Electronic Kft.

Uvoznik za BiH: **DIGITALIS d.o.o.**

M.Spahe 2A/30, 72290 Novi Travnik, BiH

Tel: +387 61 095 095 Zemlja porijekla: Kína

Proizvođač: Somogyi Electronic Kft.

Uvoznik za HR: **ZED d.o.o.**

Industrijska c. 5, 10360 Sesvete, Hrvatska

Tel: +385 1 2006 148 Zemlja porijekla: Kína

Proizvođač: Somogyi Electronic Kft.