

# Hajnyíró készlet

Használati útmutató

HU



**SENCOR®**

SHP 7411BK

A készülék első használatba vétele előtt olvassa el a használati útmutatót, akkor is, ha hasonló készülékek használatát már ismeri. A készüléket a jelen használati útmutatóban leírtak szerint használja. A használati útmutatót őrizze meg, később is szüksége lehet rá.

Legalább a termékhiba felelősség (illetve garancia) időtartama alatt javasoljuk az eredeti csomagolás (kartondoboz és egyéb csomagolóanyagok), a pénztári bizonylat, a termékhiba felelősségre vonatkozó gyártói nyilatkozat vagy a garancialevél megőrzését. Javasoljuk, hogy szállítás esetén a készüléket az eredeti dobozába csomagolja vissza.

HU-1

## TARTALOM

FONTOS BIZTONSÁGI UTASÍTÁSOK .....	3
A HAJNYÍRÓ ÉS TARTOZÉKAI .....	8
TÁPELLÁTÁS .....	9
A TARTOZÉKOK FEL- ÉS LESZERELÉSE .....	10
A NYÍRÁSI MAGASSÁG BEÁLLÍTÁSA .....	11
A HAJNYÍRÓ HASZNÁLATA .....	12
TISZTÍTÁS ÉS KARBANTARTÁS .....	14
TARTOZÉKOK CSERÉJE .....	15
TÁROLÁS .....	15
MŰSZAKI ADATOK .....	15
AZ ELHASZNÁLÓDOTT AKKUMULÁTOR MEGSEMISÍTÉSE .....	16
A HASZNÁLT CSOMAGOLÓANYAGOKRA VONATKOZÓ UTASÍTÁSOK ÉS TÁJÉKOZTATÓ .....	16
AZ ELHASZNÁLÓDOTT ELEKTROMOS ÉS ELEKTRONIKUS BERENDEZÉSEK MEGSEMISÍTÉSE .....	16

## **FONTOS BIZTONSÁGI UTASÍTÁSOK**

### **OLVASSA EL FIGYELMESEN ÉS A KÉSŐBBI FELHASZNÁLÁSOKHOZ IS ŐRIZZE MEG!**

- A készüléket 8 évnél idősebb gyerekek, idős, testi és szellemi fogyatékos személyek, illetve a készülék használatát nem ismerő és hasonló készülék üzemeltetéseihez tapasztalataival nem rendelkező személyek csak a készülék használati utasítását ismerő és a készülék használatáért felelősséget vállaló személy felügyelete mellett használhatják. A készüléket 8 év feletti gyerekek csak felnőtt személy felügyelete mellett tisztíthatják. A Készülék és tartozékai, valamint az adapter nem játék, azokkal gyerekek nem játszhatnak.
- A hajnyíró csak otthoni használatra készült, a készülékkel emberi haját, szakállat és különböző testszőröket lehet nyírni és vágni.
- A készülék kereskedelmi célú használatra vagy állati szőrzet nyírására nem alkalmas.
- A készüléket és az adaptert csak beltérben szabad használni. A készüléket ne használja kültéren.
- A készüléket ne használja hőre érzékeny felületek közelében, aeroszolos permetezők, vagy oxigén adagoló berendezések közelében.
- A készülékhez kizárólag csak a mellékelt adaptert használja.
- A veszélyes helyzetek elkerülése érdekében ne használjon más típusú adaptert.
- A készülékhez mellékelt adaptert ne használja más készülékekhez vagy más célokra.

- A készülék adapterét csak a típuscímkén feltüntetett tápfeszültség értékeivel megegyező elektromos hálózathoz szabad csatlakoztatni.
- A hajnyírot és tartozékait ne tegye ki közvetlen napsütés vagy szélsőséges hőmérséklet hatásainak, illetve azt szabadban, nedves és poros környezetben ne tárolja és ne használja.
- A hajnyírot és tartozékait ne tegye forró helyre, nyílt láng vagy más hőforrások (tűzhely, kályha stb.) közelébe.
- A hajnyírot 15 és 35 °C közötti hőmérsékleteken használja, tölts fel és tárolja. A készüléket csak a feltöltés ideje alatt csatlakoztassa az adapterhez. A töltés befejezése után az adaptert húzza ki a fali aljzatból.
- A készüléket ne tegye ki 50°C-nál magasabb hőmérsékletnek. Ellenkező esetben a beépített akkumulátor megsérülhet.
- Használat közben a készülék felmelegszik. Ez normális jelenség.

**Figyelmeztetés!**

A készüléket ne használja fürdőkád, zuhanyozó, mosdó, vagy vízzel megtöltött edények közelében.

**Figyelmeztetés!**

A készüléket tartsa száraz állapotban.

**Figyelmeztetés!**

A hajnyírot fürdőkádban vagy zuhanyozóban ne használja. A készüléket óvja a fröccsenő víztől és egyéb folyadékoktól, a készüléket vízbe vagy más folyadékba mártani, illetve folyó víz alatt elmosni tilos.

- A készüléket ne tárolja, ne tölts és ne használja csatlakoztatott adapterrel olyan helyen, ahol a készülék vízbe (kádba, mosdóba, medencébe stb.) eshet.

- Amennyiben a készülék vízbe esett, akkor a hálózati adapter azonnal húzza ki a fali aljzatból, a készüléket csak ezt követően szabad a vízből kiemelni. A vízbe esett készüléket és adaptert használni tilos. Az ilyen készüléket vigye márkaszervizbe ellenőrzésre.
- A hajnyíró készüléket és az adaptert ne fogja meg vizes és nedves kézzel.
- A nyírókések kenését szolgáló olajt csak a jelen használati útmutatóban leírtak szerint használja. Az olajt csak a rendeltetésének megfelelő célokra használja.



## **Figyelmeztetés!**

A nyírókések kenését szolgáló olajt gyerekektől elzárt helyen tárolja.

- A tartozékokat kizárólag csak a jelen útmutatóban feltüntetett célokra használja.
- Minden használatba vétel előtt ellenőrizze le a készülék és tartozékainak a sérülésmentességét. Hibás vagy sérült tartozékot használni tilos.
- A készülékkel kizárólag csak száraz hajat, szakállt és testszőrt lehet nyírni és vágni. A készülékkel nem szabad nedves és vizes hajat, vagy borotvahabbal bekent szakállt nyírni.
- A készüléket és tartozékait tartsa kellő távolságban a szemétől.
- A fül- és orrszőr nyírót nem szabad 5 mm-nél mélyebben az orrba vagy a fülbe dugni.

- Tartozékok le- és felszerelése, a készülék tisztítása és karbantartása előtt, illetve ha a készüléket hosszabb ideig nem kívánja használni (kivéve az akkumulátor töltését), illetve ha a készüléket felügyelet nélkül hagyja, akkor a készüléket kapcsolja le és az adaptert húzza ki az elektromos aljzataból.
- A hajnyíró készüléket tartsa tiszta állapotban. A készülék tisztítását és karbantartását, a tisztítással és karbantartással foglalkozó fejezetben leírtak szerint hajtsa végre.
- A készüléken a jelen útmutatóban meghatározott tisztításon kívül más karbantartást nem kell végrehajtani.
- Az adapter ne húzza ki a fali aljzataból a vezetéknél fogva. Az adapter vagy a fali aljzat megsérülhet. Ehhez a művelethez az adapter házáat fogja meg.
- Az adapter vezetékét ne tegye éles tárgyakra. A vezeték nem lóghat le az asztalról, és nem érhet hozzá forró tárgyához.
- Az adapter vezetékét ne tekerje fel a készülékre.
- Az áramütések megelőzése érdekében az adapter sérült vezetékét csak márkaszerviz, vagy villanyszerelő szakember cserélheti ki.
- Ha a készülék vagy az adapter meghibásodott vagy megsérült, akkor azokat ne használja.
- A veszélyes helyzetek elkerülése érdekében a hajnyírót és tartozékait ne próbálja meg saját erőből megjavítani, illetve azt bármilyen módon átalakítani. A készülék minden javítását bízza a legközelebbi márkaszervizre. A készülék illetéktelen megbontása esetén a termékhiba felelősség és a garancia megszűnik.

- Az akkumulátor külön történő megsemmisítése érdekében az akkumulátort „Az akkumulátor kiszérése a készülék megsemmisítése előtt” fejezetben leírtak szerint szerelje ki. Más okból az akkumulátort kiszerezni nem szabad.
- Az akkumulátort szétszedni, felmelegíteni vagy tűzbe dobni tilos.



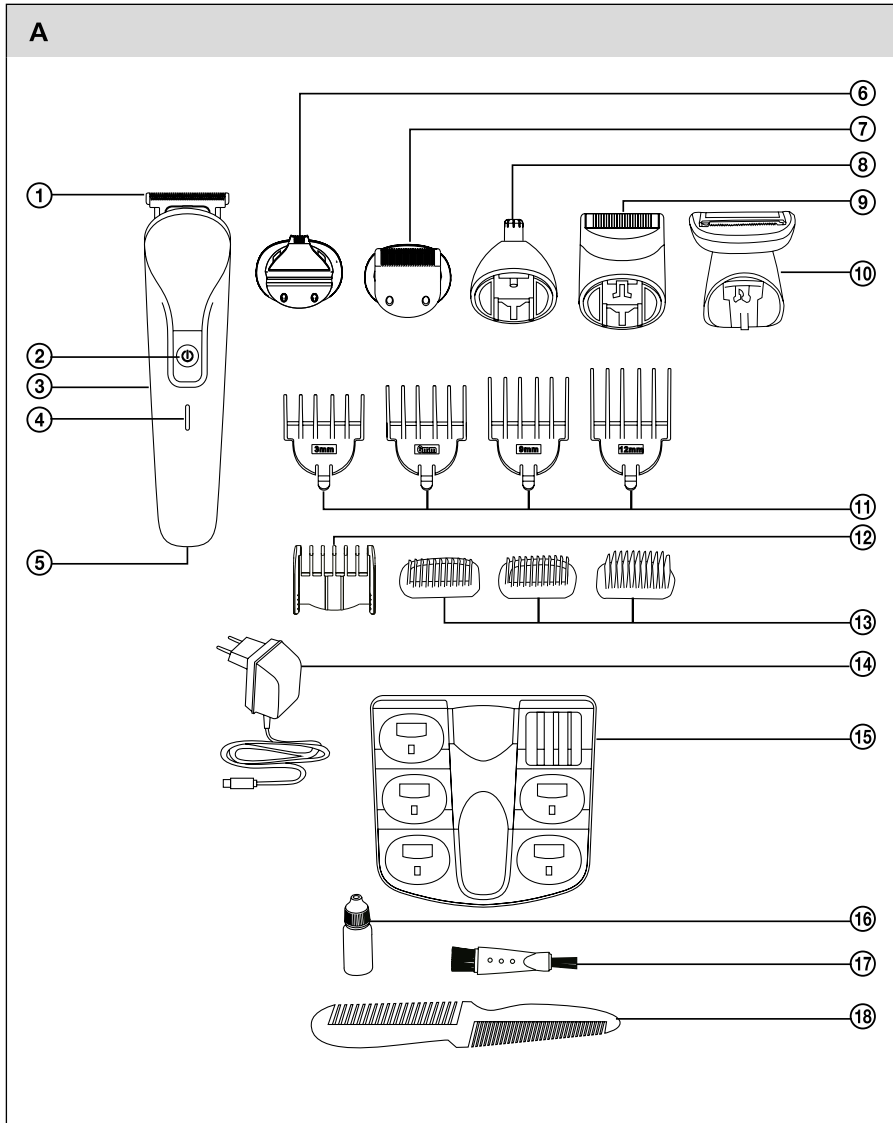
## **Figyelmeztetés!**

Az akkumulátort szétszedni, felmelegíteni vagy tűzbe dobni tilos. Az akkumulátor nem megfelelő kezelése mérgező anyagok kiszivárgását, tüzet vagy robbanást okozhat.

# Hajnyíró készlet

SHP 7411BK

## A HAJNYÍRÓ ÉS TARTOZÉKAI





# Hajnyíró készlet

SHP 7411BK

PH

- |   |  |
|---|--|
| ① Mozgókés feltét, készsélesség 34 mm   | ⑫ Állítható magasságú fésű feltét, beállítható magasságok 4, 4,5, 5 és 5,5 mm. Az egyengető és vonalnyíró feltéttel együtt kell használni. |
| ② Készülék be- és kikapcsoló  | ⑬ Fix magasságú fésű feltétek, 3, 5 és 7 mm magasságú nyíráshoz. A testszór nyíró feltéttel együtt kell használni.                         |
| ③ Ergonomikus fogantyú  | ⑭ Hálózati adapter, micro USB csatlakozóval  |
| ④ LED töltésjelző   | ⑮ Állvány és tartozék tároló   |
| ⑤ Micro USB aljzat  | ⑯ Kenőolaj a kések kenéséhez   |
| ⑥ Pontos kontúrnyíró feltét, készsélesség 6 mm  | ⑰ Tisztító ecset   |
| ⑦ Pontos egyengető és vonalnyíró feltét, készsélesség 26 mm                                   | ⑱ Fésű   |
| ⑧ Orr- és fülszór nyíró feltét  |  |
| ⑨ Szakállnyíró feltét   |  |
| ⑩ Testszór nyíró feltét   |  |
| ⑪ Fix magasságú fésű feltétek 3, 6, 9 és 12 mm. A standard mozgókéssel együtt kell használni. |  |



## Megjegyzés

A fésűs feltéteken A⑪ és A⑬ megtalálható a nyírási magasság értéke. A fésű feltéteken A⑫ a beállítható nyírási magasságok meg vannak jelölve (a nyírási magasság beállítása táblázat szerint).

## TÁPELLÁTÁS

- A hajnyírót a beépített akkumulátorról, vagy a hálózati adapterről lehet üzemeltetni. Az első használatba vétel előtt, vagy hosszabb szünet után a hajnyíróba épített akkumulátort fel kell tölteni (lásd a belső feszültségforrással foglalkozó fejezetben).

## KÜLSŐ FESZÜLTSGFORRÁS

- A hálózatról való üzemeltetéshez a mellékelt eredeti hálózati adaptert használja A⑭ (kimenet 5 V<sub>DC</sub>, 1 A).
- A készüléket kapcsolja le, majd a micro USB csatlakozót A⑮ dugja a készülék micro USB aljzatába A⑤. A hálózati adaptert A⑭ dugja a fali aljzatba. A hálózathoz csatlakoztatás után a LED kijelző A④ bekapcsol.
- Ha a készüléket a hálózati adapterről működteti, akkor 30 perc használat után tartson szünetet, és hagyja a készüléket és az adaptert lehűlni.
- Használat után a készüléket kapcsolja le, és a fali aljzataból húzza ki az adaptert. Előbb a hálózati adaptert A⑭ húzza ki a fali aljzataból, majd a micro USB aljzataból A⑤ húzza ki az adapter micro USB csatlakozóját.

## BELSŐ FESZÜLTSGFORRÁS

- A hajnyíróba Li-ion akkumulátor (3,6 V<sub>DC</sub>, 600 mAh) van beépítve, amelyről a készüléket vezeték nélkül is lehet üzemeltetni.
- Ha a hajnyírót az akkumulátorról kívánja üzemeltetni, akkor az akkumulátort előbb teljesen töltsse fel. Az akkumulátor feltöltéséhez az adaptert az előző fejezetben leírtak szerint csatlakoztassa a készülékhez. Az akkumulátort csak az eredeti adapterről A⑭ töltsse fel.
- A fali aljzathoz csatlakoztatás után megkezdődik az akkumulátor feltöltése. A LED kijelző A④ piros színnel mutatja az akkumulátor töltését. A gyorsító technológiának köszönhetően, az akkumulátor 2 óra alatt teljesen feltölthető. Az akkumulátor feltöltése után a LED kijelző A④ zöld színre vált át.
- A töltés befejezése után előbb a hálózati adaptert A⑭ húzza ki a fali aljzataból, majd a micro USB aljzataból A⑤ húzza ki az adapter A⑮ micro USB csatlakozóját. A külső tápfeszültségről való lekapcsolása után a LED kijelző A④ kikapcsol.

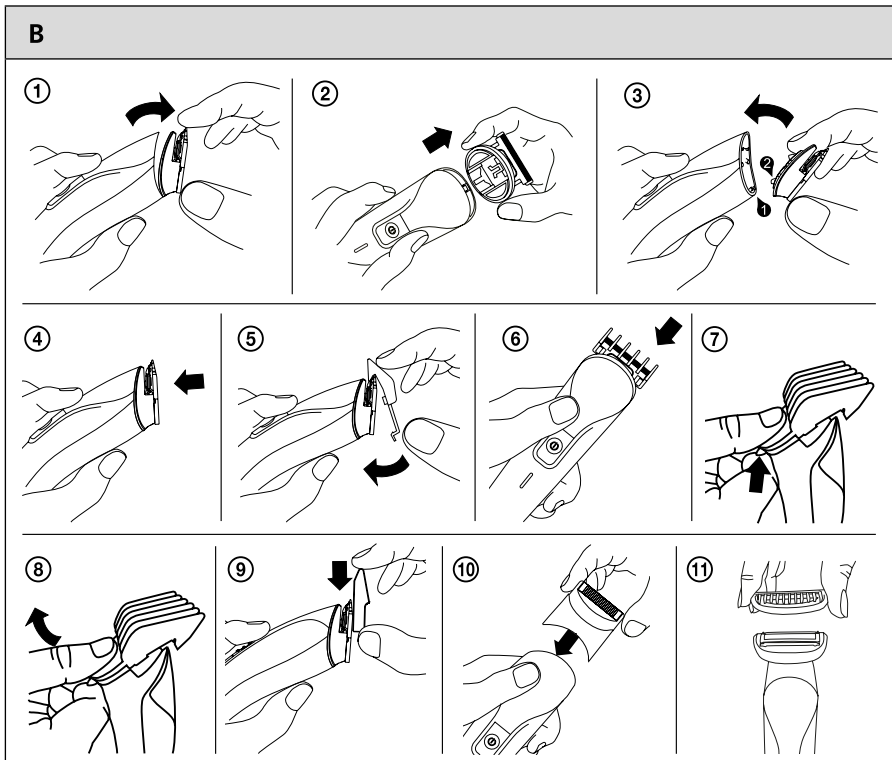


## Figyelmeztetés!

A hajnyíró adaptert csak a töltés ideje alatt tartsa az elektromos aljzatban.

- A teljesen feltöltött készülékkel körülbelül 120 percig lehet hajat nyírni. Ezt követően a akkumulátort ismét fel kell tölteni.
- Az akkumulátor hosszú élettartamához kapcsolódó tanácsok.
  - A beépített akkumulátor tervezett élettartamának a megőrzése érdekében, a készüléket lehetőleg csak 15–35°C közötti hőmérsékleten töltsse fel, tárolja és használja. Az ennél alacsonyabb hőmérsékletek negatív hatással vannak az akkumulátor élettartamára.
  - Ne várja meg az akkumulátor teljes lemerülését. Az akkumulátort a teljes lemerülés előtt töltsse fel.
  - Ha a hajnyírót nem használja, akkor azt 6 havonta legalább egyszer töltsse fel.

## A TARTOZÉKOK FEL- ÉS LESZERELÉSE



- A készülék össze- vagy szétszerelése, tartozékok fel- és leszerelése előtt a készüléket kapcsolja le, és az adaptert is húzza ki.
- A mozgókés feltét A① levételét a B① és a B② ábra szerint hajtja végre. A fogantyút A③ tartsa úgy, hogy véletlenül ne nyomja meg az A② kapcsolót. Ugyanígyen módon kell leszerelni az A⑥ és az A⑦ feltéteket is.
- A mozgókés A① felszerelését a készülékre A③ a B③ és a B④ ábra szerint hajtja végre. A feltét A① alján található nyelvet akassza a fogantyúba A③, majd a feltétet A① nyomja rá a fogantyúra A③, egészen ütközésig. A rögzítést kattanó hang jelzi. Ugyanígyen módon kell felszerelni az A⑥ és az A⑦ feltéteket is.

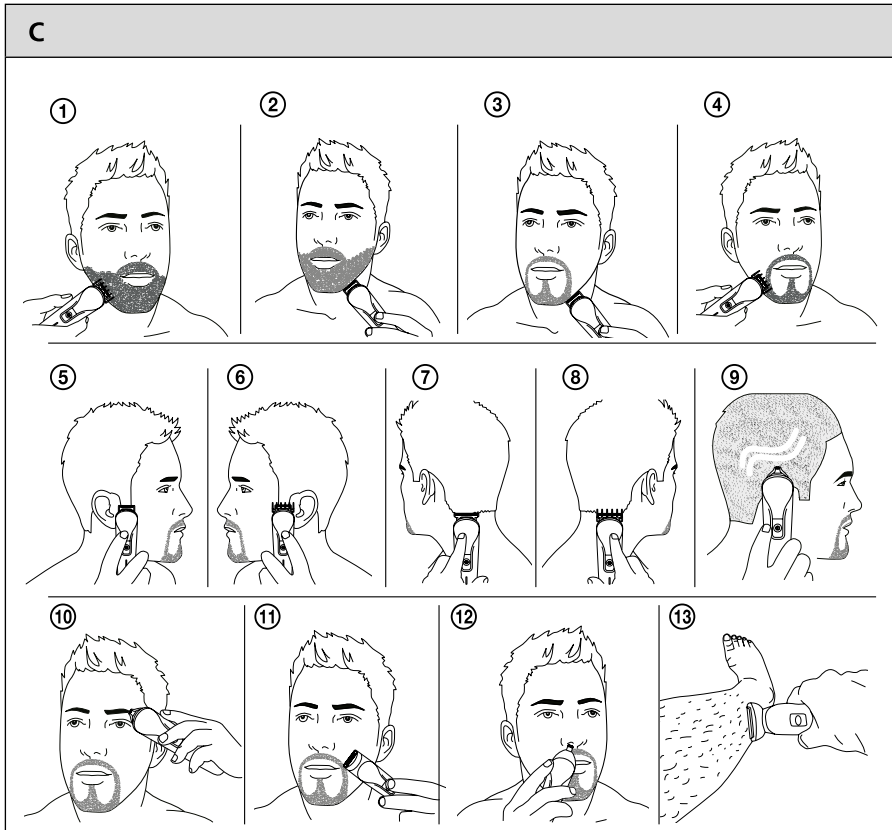
- A fésű feltéteket A<sup>11</sup> a mozgókés feltételre A<sup>1</sup> a B<sup>6</sup> és a B<sup>6</sup> ábra szerint szerelje fel. A fésű feltétet A<sup>11</sup> előbb felülről húzza rá a mozgókés feltételre A<sup>1</sup> majd hajtsa le a rögzítéshez.
- A fésű feltét A<sup>11</sup> levételét a B<sup>7</sup> és a B<sup>8</sup> ábra szerint hajtsa végre. Alulról nyomja meg a fésű feltét A<sup>11</sup> nyelvét. A feltét lelazul, majd le lehet húzni a fejről.
- Az A<sup>12</sup> fésű feltétet az A<sup>7</sup> nyíró feltételre a B<sup>9</sup> ábra szerint szerelje fel. Az A<sup>12</sup> fésű feltétet felülről dugja az A<sup>7</sup> nyíró feltételre úgy, hogy az A<sup>7</sup> nyíró feltét széle beleüljön az A<sup>12</sup> fésű feltét két szálán található horonyba. Az A<sup>12</sup> fésű feltétet tolja annyira le az A<sup>7</sup> nyíró feltéten, hogy a nyilakkal megjelölt bűtyök a magassági méretnek megfelelő horonyba üljön bele.
- Az A<sup>12</sup> fésű feltétet az A<sup>7</sup> nyíró feltét kései felé nyomva vegye le.
- Az A<sup>9</sup> szakállnyíró feltétet a fogantyúra A<sup>3</sup> a B<sup>10</sup> ábra szerint szerelje fel. A feltét A<sup>9</sup> alján található nyelvet akassza a fogantyúba A<sup>3</sup>, majd a feltétet A<sup>9</sup> nyomja rá a fogantyúra A<sup>3</sup>, egészen ütközésig. A rögzítést kattán hang jelzi.
- A leszereléshez fogja meg az A<sup>9</sup> feltét oldalát, és húzza le az A<sup>3</sup> fogantyúról.
- Az A<sup>10</sup> és az A<sup>8</sup> feltétet az A<sup>9</sup> feltéttel azonos módon kell felszerelni a készülékre.
- Az A<sup>13</sup> fésű feltéteket az A<sup>10</sup> testszór nyíró feltételre a B<sup>11</sup> ábra szerint szerelje fel. Az A<sup>13</sup> fésű feltétet úgy helyezze az A<sup>10</sup> testszór nyíró feltételre, hogy a fésű felfelé nézzen, majd nyomja rá az A<sup>10</sup> testszór nyíró feltételre úgy, hogy az A<sup>13</sup> fésű feltét alján található nyelvek beleüljenek az A<sup>10</sup> testszór nyíró feltét mélyedéseibe.
- A levételhez előbb emelje ki az egyik nyelvet a mélyedésből, majd az A<sup>3</sup> fésű feltétet felfelé húzva emelje le az A<sup>10</sup> testszór nyíró feltétről.

## A NYÍRÁSI MAGASSÁG BEÁLLÍTÁSA

- Az A<sup>12</sup> fésű feltéttel négy nyírási magasságot lehet beállítani. A nyírási magasság beállításához az A<sup>12</sup> fésű feltétet mozgassa el (fel vagy le) az A<sup>7</sup> nyíró feltéten. Az A<sup>12</sup> fésű feltéttel az alábbi táblázatban található nyírási méreteket lehet beállítani. A beállított helyzetet az A<sup>7</sup> nyíró feltéten található nyíl jelzi.

Helyzet	Nyírási magasság (mm)
1	4
2	4,5
3	5
4	5,5

## A HAJNYÍRÓ HASZNÁLATA



- Válasszon fésű feltétet és szerelje fel a nyírókére.
- Minden használatba vétel előtt ellenőrizze le a készülék és tartozékainak a sérülésmentességét. Sérült tartozékokat használni tilos.
- A készülékkel kizárólag csak száraz hajat, szakállt és testszőrt lehet nyírni és vágni. A készülékkel nem szabad nedves és vizes hajat, borotvahabbal bekent szakállt nyírni.
- A nyírás és vágás megkezdése előtt olvassa el a teljes használati útmutatót.

## A HAJNYÍRÓ BE- ÉS KIKAPCSOLÁSA

- A készüléket az A② gombbal kapcsolja be.

**Figyelmeztetés!**

A bekapcsolt nyírófej minden hajat és szőrt levág, ami a kések közé kerül, ezért óvatosan és körültekintően bánjon a hajnyíróval.

# Hajnyíró készlet

SHP 7411BK

PH

- A készülék használata után nyomja meg az A② gombot, és ha az adapteren keresztül hálózatról volt táplálva, akkor az adaptert is húzza ki a fali aljzatból. A készüléket tisztítsa meg (lásd a tisztítással és karbantartással foglalkozó fejezetet).

## SAKÁLL NYÍRÁSA (C1 ÉS C2 ÁBRA)

- Szakáll nyírásához használja az A⑦ nyírófejet és az A⑩ fésű feltétet. Amennyiben a készüléket először használja, akkor kezdje a legnagyobb nyírási magassággal.
- Az egyenletes szakállnyírás érdekében az A⑩ fésű feltéttel folyamatosan érjen hozzá az arcbőréhez, és a készüléket lassan, a szakáll természetesen növéseivel szemben mozgassa. Ne nyomja erősen a készüléket, a gyorsabb nyírás nem lesz jobb minőségű.
- Az A⑩ feltétben összegyűlő szőrt rendszeresen távolítsa el. A tisztítás előtt azonban a készüléket mindig kapcsolja le.
- Az A⑦ nyíró feltétet az A⑩ fésű feltét nélkül is lehet használni. Ebben az esetben a nyírási magasság kb. 0,5 mm.

## A SAKÁLL ALSÓ RÉSZÉNEK ÉS A BAJUSZNAK A NYÍRÁSA (C3 ÉS C4 ÁBRA)

- A szakáll alsó részének és a bajusznak az alakításához az A⑦ nyírófejet használja. A készüléket tartsa úgy, hogy a nyírófej hozzáérjen az arcbőréhez. A készüléket ne nyomja nagy erővel az arcbőrére. Könnyű és lassú mozdulatokkal alakítsa ki a bajusz és a szakáll alakját. Felülről, a nyak a irányába haladva is nyírja le a szőrt.
- Szakáll és bajusz méretre nyírásához használja az A⑦ nyírófejet és az A⑩ fésű feltétet.
- Az A⑩ fésű feltét felszerelése után állítsa be a nyírási magasságot. Amennyiben a készüléket először használja, akkor kezdje a legnagyobb nyírási magassággal. A nyírás akkor lesz egyenletes, ha a fésűs feltét A② alsó síkja mindig felfekszik az arcbőrré. A készüléket ne nyomja nagy erővel az arcbőrére. Könnyű és lassú mozdulatokkal nyírja a bajuszát és a szakállját.
- Az A⑩ feltétben összegyűlő szőrt rendszeresen távolítsa el. A tisztítás előtt azonban a készüléket mindig kapcsolja le.

## A PAJESZ NYÍRÁSA ÉS ALAKÍTÁSA (C5 ÉS C6 ÁBRA)

- A pajesz nyírásához és alakításához az A⑦ nyírófejet használja.
- A pajesz méretre nyírásához használja az A⑦ nyírófejet és az A⑩ fésű feltétet. A fésű feltét felszerelése után állítsa be a nyírási magasságot.
- Ügyeljen arra, hogy a nyíró feltét A⑦ vagy a fésű feltét A⑩ alja mindig felfekdjön az arcbőrére. Így lehet biztosítani az egyenletes nyírást.
- Könnyű és lassú mozdulatokkal nyírja méretre, vagy alakítsa ki pajeszt. A készüléket ne nyomja nagy erővel az arcbőrére.

## A TARKÓ NYÍRÁSA ÉS TARKÓVONAL KIALAKÍTÁSA (C7 ÉS C8 ÁBRA)

- A tarkó és a nyak kontúrvonalaának a kialakításához használja a mozgókés feltétet A①, A① fésű feltét nélkül. Ebben az esetben a nyírási magasság kb. 0,5 mm.
- A tarkó és a nyak nyírásához használja a mozgókés feltétet A① és az A① fésű feltétet. Amennyiben a készüléket és a fésű feltétet A① először használja, akkor kezdje a legnagyobb nyírási magassággal 12 mm.
- Az egyenletes hajnyírás és a kontúr vonalak szabályossága érdekében javasoljuk, hogy a nyíráshoz kérje meg valaki segítségét. Vagy próbálja meg a nyírást tükör segítségével. A hajnyírót lassan, a haj természetes növéseivel szemben mozgassa, a feltét folyamatosan érjen hozzá a fejbőréhez.
- A feltétben összegyűlő hajat rendszeresen távolítsa el. A haj eltávolítása előtt azonban a hajnyírót mindig kapcsolja le.

## A FÜLVONAL KIALAKÍTÁSA ÉS A SZEMÖLDÖK KÖRNYÉKÉNEK A NYÍRÁSA (C9 ÉS C10 ÁBRA)

- Az A⑥ nyíró feltéttel különböző vonalakat és grafikákat „rajzolhat” a megnyírt hajba vagy bajuszba, illetve ezzel a feltéttel lehet a szemöldök körüli szőröket is lenyírni. Az A⑥ feltéttel nem lehet a szemöldök kontúr vonalát kialakítani.
- Az egyenletes nyírás érdekében ügyeljen arra, hogy az A⑥ nyírófeltét folyamatosan hozzáérjen a fej- vagy arcbőréhez.

# Hajnyíró készlet

## SHP 7411BK

### BOROTVÁLKOZÁS (C11 ÁBRA)

- A szakáll borotválásához használja az A⑨ feltétet. Ha túl hosszú a szakálla, akkor azt előbb nyírja le. A borotva fejet 90°-os szögben helyezze az arcbőrére. A borotválást rövid kézmozgásokkal végezze. A borotva fejet ne nyomja nagy erővel, a másik kezével pedig feszítse ki az arcbőrt. Keményebb szőrzet esetén erősebben kell a borotva fejet nyomni.
- Az A⑨ feltét nem alkalmas a teljes arcfelület borotválására. Ez a feltét csak kiegészítője a kontúrok kialakításának, és csak a kontúrok közvetlen közelében lehet borotváláshoz használni.

### A FÜL- ÉS ORRSZŐR NYÍRÓ HASZNÁLATA (C12 ÁBRA)

- A fül- és orrszőr nyírásához az A⑧ feltétet használja. Az A⑧ fül- és orrszőr nyíró feltétet lassan és óvatosan helyezze az orra alá, valamint a fülébe. Az A⑧ feltétet óvatosan mozgassa be és ki az orrába és a fülébe, majd a készüléket a tengelyvonalon kissé fordítsa el, hogy minden szőrszálat levágjon.



#### Figyelmeztetés!

Az A⑧ fül- és orrszőr nyíró nem szabad 5 mm-nél mélyebben az orra vagy a fülbe dugni.

### TESTSZŐR NYÍRÓ (C13 ÁBRA)

- Az A⑩ nyíró feltéttel a lábán, a mellén vagy hónaljban lehet a szőrt lenyírni. A készüléken finoman mozgassa a nyírandó helyen.
- Az A⑩ nyíró feltétel fel lehet helyezni az A⑬ fésű feltéteket is. A nyírás akkor lesz egyenletes, ha a fésűs feltét A⑬ alsó síkja mindig felfekszik a bőrére.

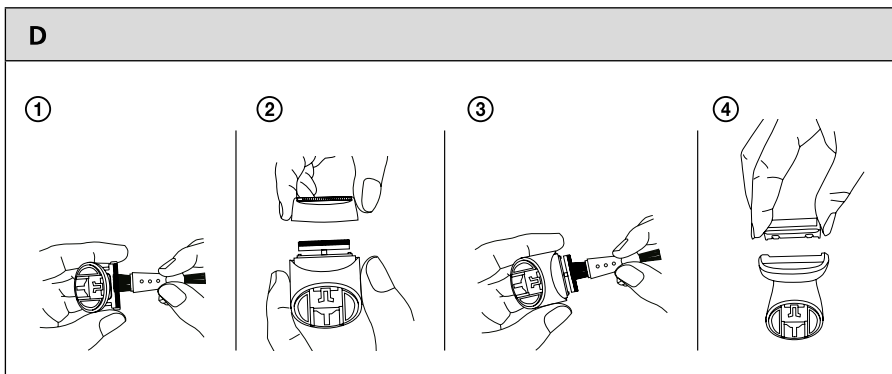
## TISZTÍTÁS ÉS KARBANTARTÁS

- A tisztítás megkezdése előtt a készüléket kapcsolja le és az adaptert húzza ki a fali aljzatból.
- A készülék rendszeres tisztításával biztosíthatja a készülék megbízható működését.



#### Figyelmeztetés!

A hajnyíró folyóvíz alatt tisztítani nem szabad. A hajnyíró és az adaptert A14 óvja a fröccsenő víztől és egyéb folyadéktól, azokat vízbe vagy más folyadékba mártani tilos.



- A nyírófejről húzza le a fésűs feltétet (ha az fel van szerelve). A fogantyúról A③ szerelje le a nyíró feltétet.
- Az A⑭ ecsettel az összes nyírófej A①, A⑥, A⑦ és A⑧ késétől távolítsa el a haját, szőrt, szakállt (lásd a D1 ábrát). Majd az A⑭ ecsettel tisztítsa ki a fogantyúban A③ a nyíró feltétek alatti területet. Ügyeljen arra, hogy a nyíró feltétekben és a fogantyúban ne gyűljön össze a levágott haj, sző és szakáll. A szakállnyíró feltétről A⑨ vegye le a felső részt a D2 ábra szerint. Az A⑭ ecsettel alaposan tisztítsa ki a késeket és a kés környékét (lásd a D3 ábrát).

# Hajnyíró készlet

SHP 7411BK

PH



## Figyelmeztetés!

A borotvakések élesek, legyen óvatos a tisztítás közben.

A borotvakést fújja ki (kívülről és belülről), vagy finoman ütögesse a feltét oldalát az asztallaphoz, hogy a feltétből minden szőrszál kiessen. A tisztítás után a feltétet szerelje össze. Az A<sup>10</sup> nyíró feltétből a késeket szerelje ki, ehhez alulról nyomja meg a kést, majd a késfejet emelje ki a feltétből (lásd a D4 ábrát). Az A<sup>7</sup> ecsettel alaposan tisztítsa meg a kést, a fejet (alulról) és a fejet rögzítő részt is. A kést óvatosan fújja ki, vagy finoman ütögesse a késfejet az asztallaphoz, hogy minden szőrszál kiessen. Majd az A<sup>10</sup> feltétet szerelje össze.

- Az A<sup>1</sup>, A<sup>6</sup>, A<sup>7</sup> és az A<sup>8</sup> feltéteket langyos vízzel is le lehet öblíteni. A tisztítás után puha és száraz ruhával a feltétet törölje meg, majd hagyja megszáradni. Az A<sup>9</sup> és az A<sup>10</sup> feltéteket vízben ne tisztítsa.
- A tisztítás és szárítás után az A<sup>1</sup>, A<sup>6</sup>, A<sup>7</sup> és az A<sup>10</sup> feltétek késeire cseppentsen A<sup>16</sup> olajat és egyenletesen kenje szét. A felesleges olajat tiszta és száraz ruhával törölje meg. Ha mellékelt olaj A<sup>16</sup> elfogy, akkor vásároljon varrógép olajat a kenéshez. A kenéshez vazelint, vagy más típusú olajat használni tilos. Az A<sup>9</sup> és az A<sup>10</sup> feltéteket nem kell olajjal kenni.
- Az A<sup>11</sup>, A<sup>12</sup> és az A<sup>13</sup> fésű feltéteket folyó víz alatt is lehet tisztítani. A tisztítás után a feltéteket óvatosan törölje szárazra.
- A készülék fogantyúját A<sup>3</sup> puha és száraz ruhával törölje meg. A makacsabb szennyeződések enyhén benedvesített ruhával távolítsa el. A felületet törölje tökéletesen szárazra.
- A tisztítás után a használni kívánt feltétet szerelje fel a fogantyúra A<sup>3</sup>. Csak teljesen száraz tartozékokat szereljen a készülékre.
- Az adaptert A<sup>14</sup> puha és száraz ruhával törölje meg.
- A tisztításhoz abrazív anyagokat, kemény keféket, benzint, oldószereket stb. tartalmazó tisztítóanyagokat használni tilos. Ezek a készülék felületén maradandó sérüléseket okozhatnak.

## TARTOZÉKOK CSERÉJE

- Amennyiben valamelyik tartozék elkopik vagy megsérül, akkor vásároljon új tartozékot.
- Pót tartozékokat a vásárlás helyén (az üzletben vagy az internetes áruházban) vásárolhat.

## TÁROLÁS

- A használat befejezése után a hajnyírórt és tartozékait az A<sup>15</sup> állványban tárolja. Mielőtt a készüléket az állványba A<sup>15</sup> helyezni, az állványt A<sup>15</sup> vízszintes, száraz és stabil felületre állítsa fel.

## MŰSZAKI ADATOK

### Hajnyíró

Bemenet .....	5 V $\overline{=}$ , 1 A
Akkumulátor .....	Li-ion, 3,6 V $\overline{=}$ , 600 mAh
Zajszint .....	68 dB(A)

### Hálózati adapter

Bemenet .....	100–240 V~, 50/60 Hz, 0,2 A
Kimenet.....	5 V $\overline{=}$ , 1 A

A készülék deklarált zajszintje 68 dB(A), ami „A” akusztikus teljesítménynek felel meg, 1 pW akusztikus teljesítményt figyelembe véve.

A szöveg és a műszaki paraméterek megváltoztatásának a joga fenntartva.

### AZ ELHASZNÁLÓDOTT AKKUMULÁTOR MEGSEMISÍTÉSE



Ez a jel azt jelenti, hogy az elhasznált akkumulátorokat és elemeket nem szabad a háztartási hulladék közé kidobni. A megfelelő ártalmatlanításhoz és újrafelhasználáshoz az akkumulátorokat és elemeket kijelölt gyűjtőhelyen adja le. Az akkumulátorok és elemek megfelelő módon történő megsemmisítésével Ön is hozzájárul a negatív környezeti és egészségügyi hatások megelőzéséhez.

#### Ártalmatlanítás az Európai Unió országain kívül

Ez a jel az Európai Unióban érvényes. Amennyiben elhasznált akkumulátorokat vagy elemeket kíván ártalmatlanítani, akkor tájékoztatásért forduljon a termék eladóójához vagy a helyi önkormányzati hivatal illetékes osztályához.

### A HASZNÁLT CSOMAGOLÓANYAGOKRA VONATKOZÓ UTASÍTÁSOK ÉS TÁJÉKOZTATÓ

A használt csomagolóanyagot az önkormányzat által kijelölt hulladékgyűjtő helyen adja le.

### AZ ELHASZNÁLÓDOTT ELEKTROMOS ÉS ELEKTRONIKUS BERENDEZÉSEK MEGSEMISÍTÉSE



Ez a jel a terméken vagy a kísérő dokumentációban arra hívja fel a figyelmét, hogy az elektromos vagy elektronikus termék nem dobható a háztartási hulladék közé. A megfelelő ártalmatlanításhoz és újrafelhasználáshoz a terméket kijelölt gyűjtőhelyen adja le. A fentiek alternatívájaként az EU országaiban, illetve más európai országokban, hasonló termék vásárlása esetén az elhasznált termék az üzletben is leadható.

■ A termék megfelelő módon történő ártalmatlanításával Ön is segíti megőrizni az értékes természeti erőforrásokat, és hozzájárul a nem megfelelő hulladék-megsemmisítés által okozott esetleges negatív környezeti és egészségügyi hatások megelőzéséhez. A további részletekről a helyi önkormányzati hivatal vagy a legközelebbi hulladékgyűjtő hely ad tájékoztatást.

Az ilyen típusú hulladékok nem megfelelő módon történő ártalmatlanítása esetén a helyi előírások értelmében bírság szabható ki.

#### Az Európai Unió országaiban működő vállalkozások részére

Ha elektromos vagy elektronikus berendezést kíván ártalmatlanítani, akkor erre vonatkozóan kérjen információkat a termék eladójától vagy forgalmazójától.

#### Ártalmatlanítás az Európai Unió országain kívül

Ez a jel az Európai Unióban érvényes. Amennyiben ezt a terméket ártalmatlanítani kívánja, akkor tájékoztatásért forduljon a termék eladóójához vagy a helyi önkormányzati hivatal illetékes osztályához.



A termék megfelel az adott termékekre vonatkozó összes európai uniós műszaki és egyéb előírásnak.