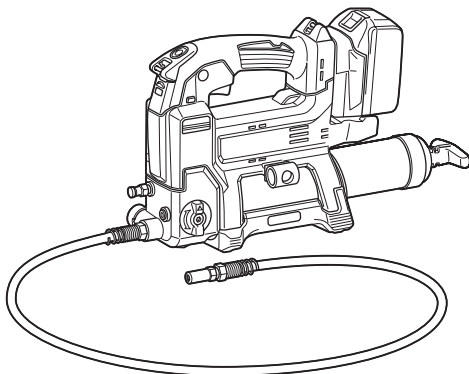
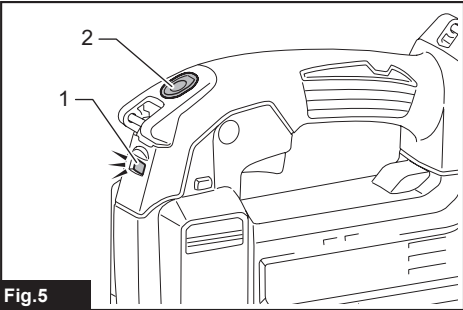
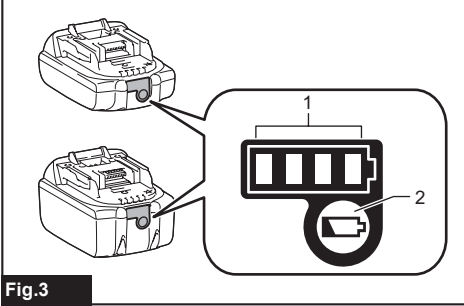
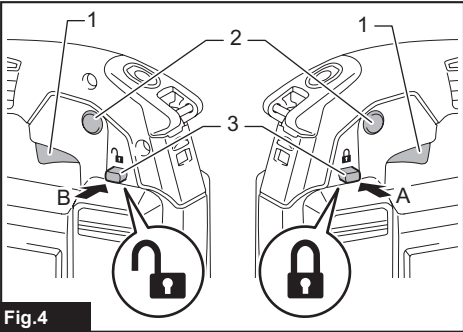
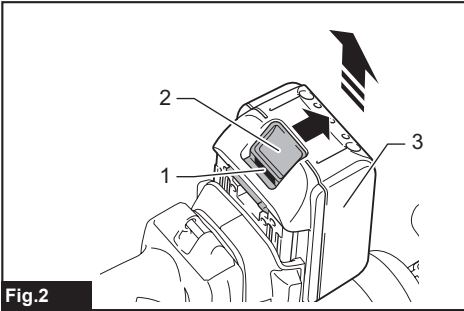
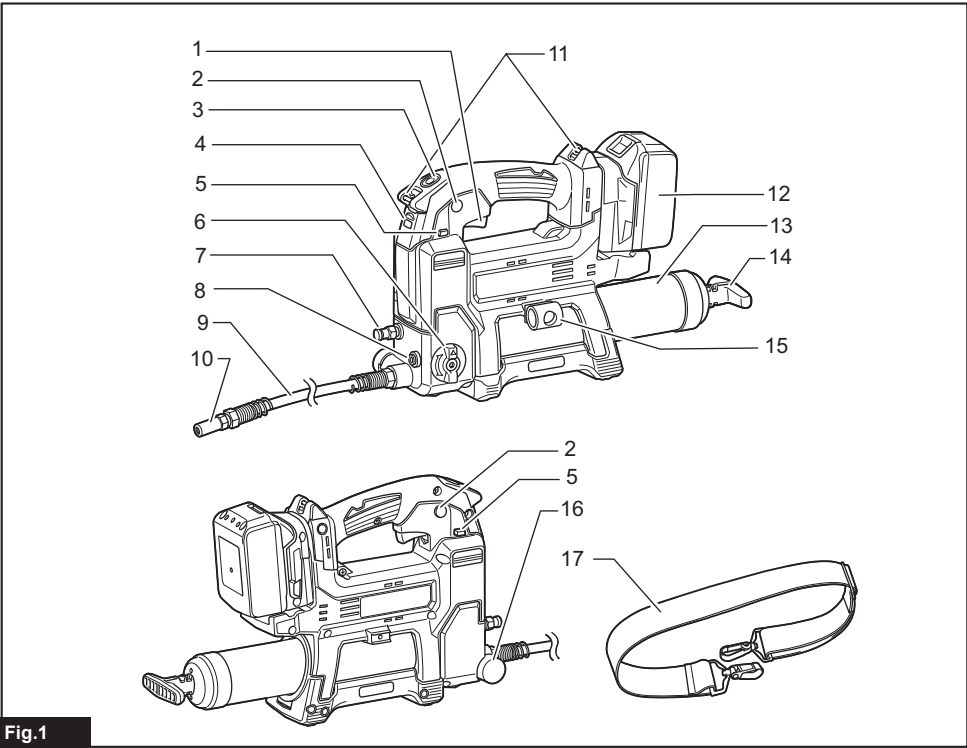




HU Akkumulátoros zsírzópisztoly **HASZNÁLATI KÉZIKÖNYV**

DGP180





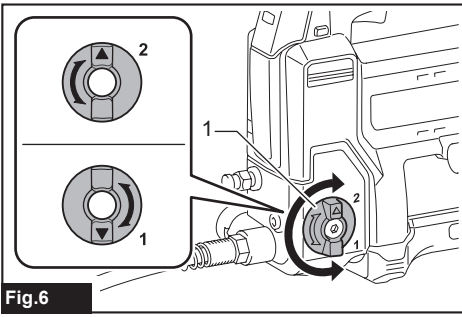


Fig.6

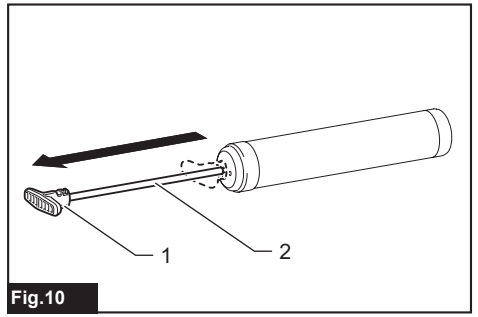


Fig.10

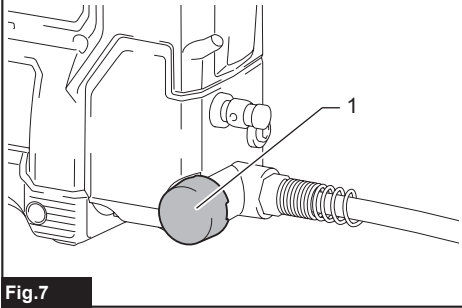


Fig.7

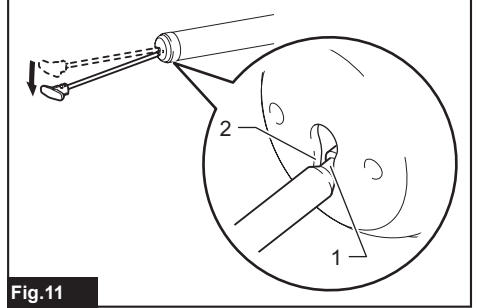


Fig.11

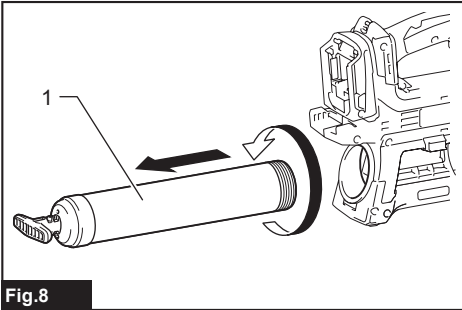


Fig.8

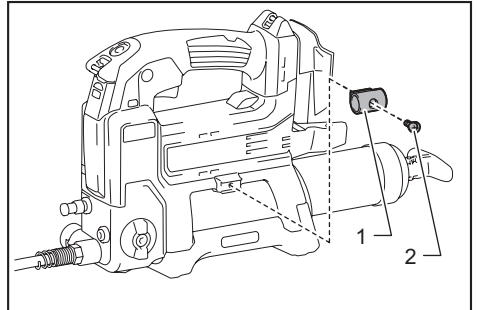


Fig.12

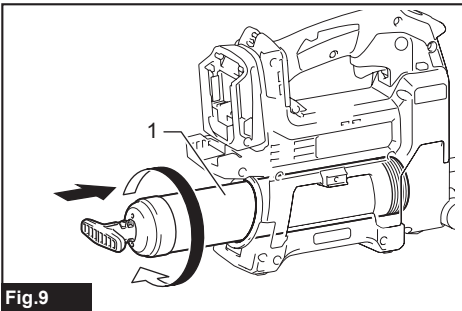
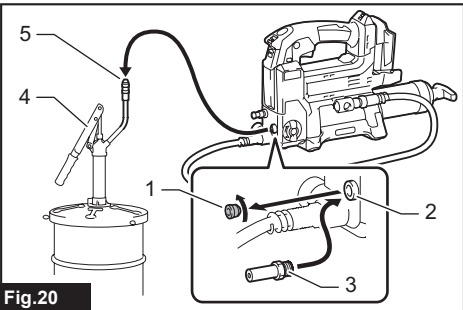
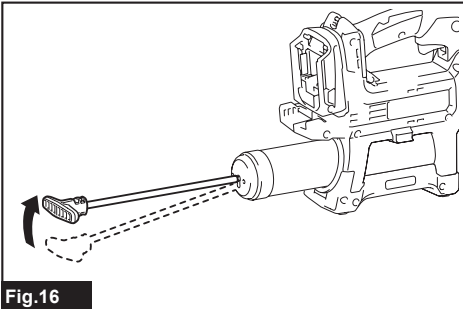
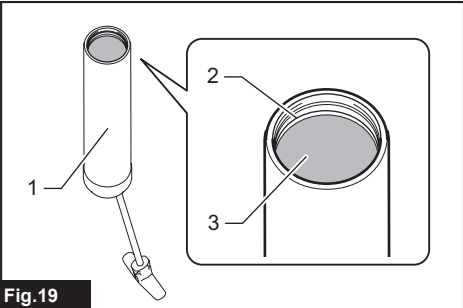
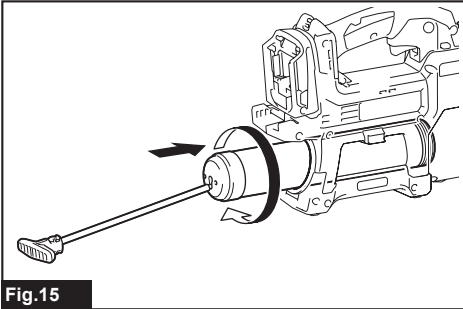
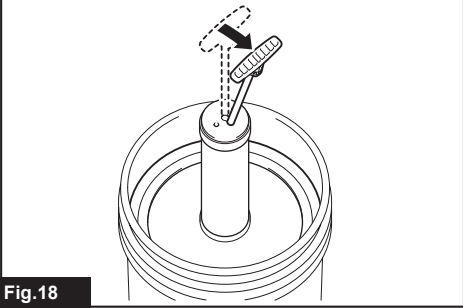
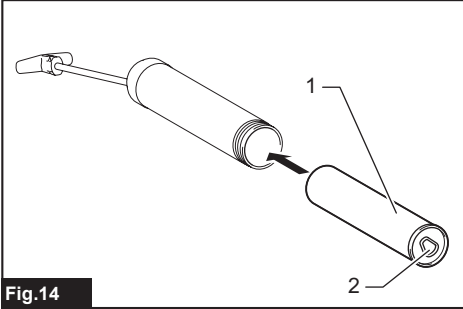
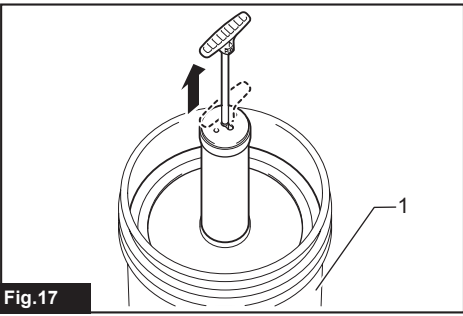
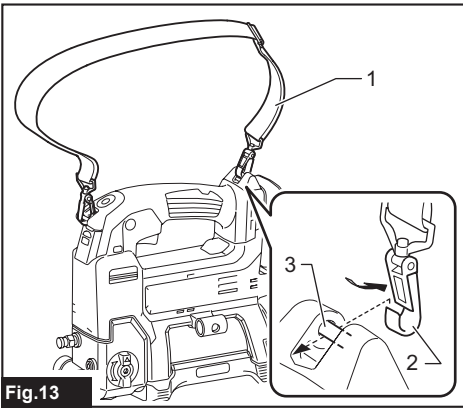


Fig.9



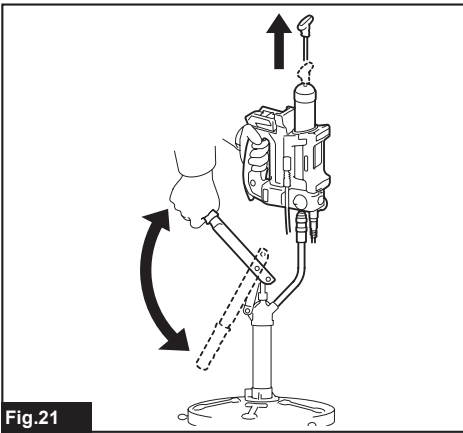


Fig.21

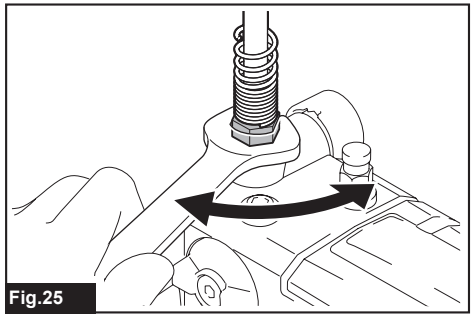


Fig.25

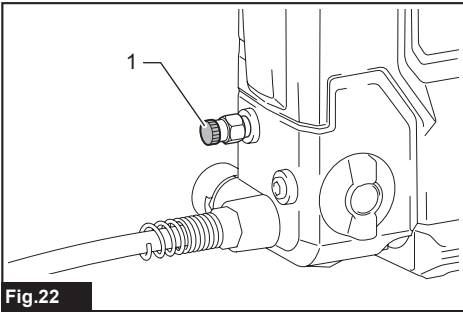


Fig.22

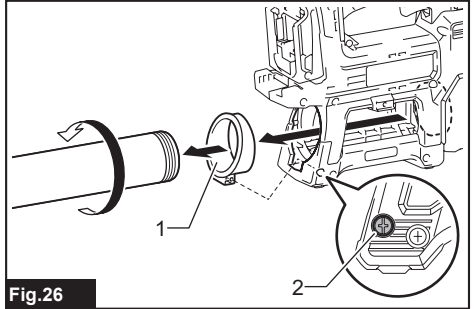


Fig.26

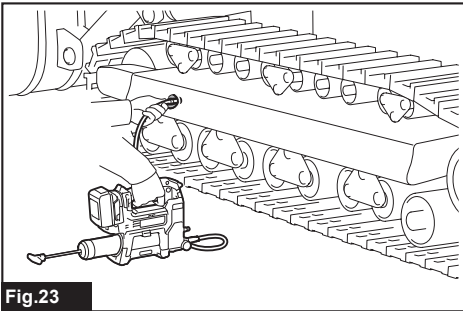


Fig.23

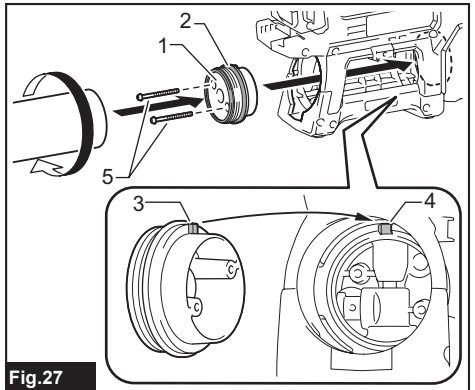


Fig.27

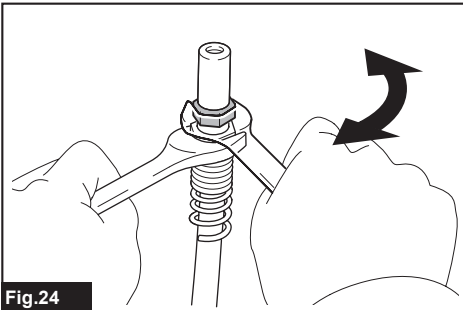


Fig.24

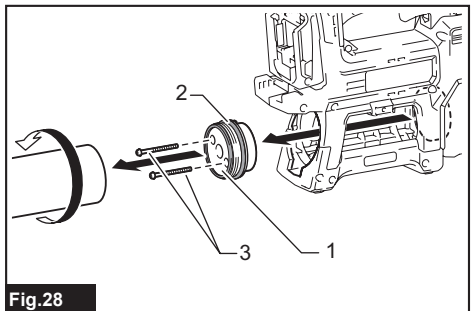
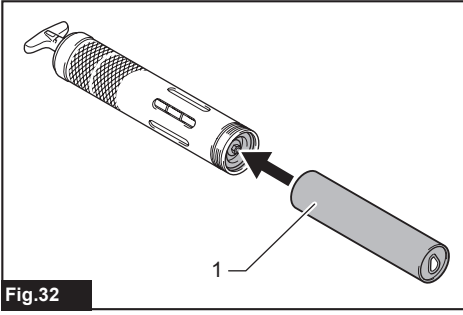
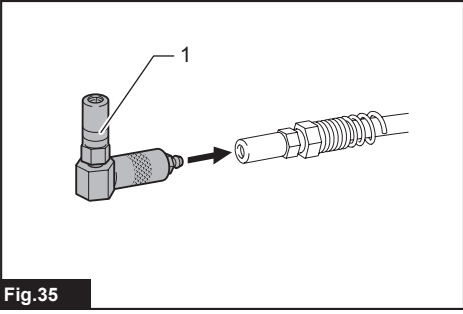
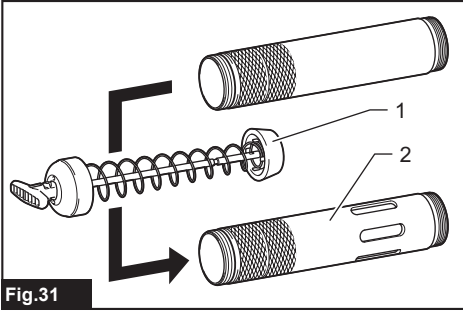
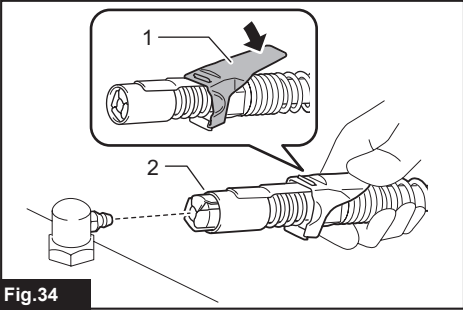
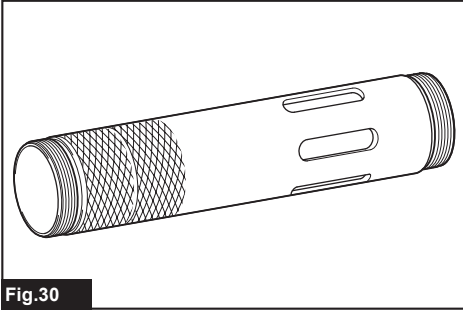
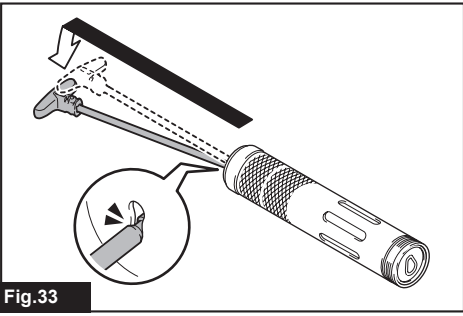
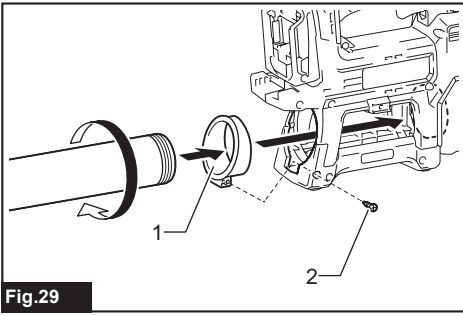


Fig.28



RÉSZLETES LEÍRÁS

Típus:		DGP180
Névleges feszültség		18 V, egyenáram
Zsírcapacitás (A típusú tárral)	Patron	410 g
	Ömlesztett	455 g
Zsírcapacitás (B típusú tárral)	Patron	450 g
	Ömlesztett	570 g
Maximális működési nyomás		69 MPa
Maximális áramlási sebesség	Alacsony sebességmód	145 ml/min
	Automatikus sebességmód	290 ml/min
Alkalmazható zsír típusa		NLGI 0 sz. - 2 sz.
Cső hossza		1 200 mm
Teljes hossz	A típusú tárral	411 mm
	B típusú tárral	449 mm
Tiszta tömeg		4,8–6,1 kg

MEGJEGYZÉS: A tárr típusa (A típus vagy B típus) országonként változik.

- Folyamatos kutató- és fejlesztőprogramunk eredményeként az itt felsorolt tulajdonságok figyelmeztetés nélkül megváltozhatnak.
- A műszaki adatok és az akkumulátor országonként változhatnak.
- A súly a felszerelt tartozékoktól függően változhat, az akkumulátort is beleértve. Az EPTA 01/2014 eljárás szerint meghatározott legnehezebb, illetve legkönnyebb kombináció a táblázatban látható.

Alkalmazható akkumulátorok és töltők

Akkumulátor	BL1815N / BL1820B / BL1830B / BL1840B / BL1850B / BL1860B
Töltő	DC18RC / DC18RD / DC18RE / DC18SD / DC18SE / DC18SF / DC18SH

- Lakóhelyétől függően előfordulhat, hogy a fent felsorolt akkumulátorok és töltők nem érhetőek el.

▲ FIGYELMEZTETÉS: Csak a fentiekben felsorolt akkumulátorokat és töltőket használja. Bármilyen más akkumulátor vagy töltő használata sérüléseket és/vagy tüzet okozhat.

Rendeltetés

Ez a készülék zsír adagolására szolgál.

Zaj

A tipikus A-súlyozású zajszint, a EN62841-1 szerint meghatározva:

Hangnyomásszint (L_{pA}): 76 dB(A)

Bizonytalanság (K): 3 dB(A)

MEGJEGYZÉS: A zajkibocsátás értéke a szabványos vizsgálati eljárásnak megfelelően lett mérve, és segítségével az elektromos kéziszerszámok összehasonlíthatók egymással.

MEGJEGYZÉS: A zajkibocsátás értékének segítségével előzetesen megbecsülhető a rezgésnek való kitettség mértéke.

▲ FIGYELMEZTETÉS: Viseljen fülvédőt!

▲ FIGYELMEZTETÉS: A szerszám zajkibocsátása egy adott alkalmazásnál eltérhet a megadott értéktől a használat módjától, különösen a feldolgozott munkadarab fajtájától függően.

▲ FIGYELMEZTETÉS: Határozza meg a kezeli védelmét szolgáló munkavédelmi lépéseket, melyek az adott munkafeltételek melletti vibrációs hatás becsült mértékén alapulnak (figyelembe véve a munkaciklus elemeit, mint például a gép leállításának és üresjáratának mennyiségét az elindítások száma mellett).

Vibráció

A vibráció teljes értéke (háromtengelyű vektorösszeg) az EN62841-1 szerint meghatározva:
Rezgéskibocsátás ($a_{h,r}$): 2,5 m/s² vagy kisebb
Bizonytalanság (K): 1,5 m/s²

MEGJEGYZÉS: A rezgés teljes értéke a szabványos vizsgálati eljárásnak megfelelően lett mérve, és segítségével az elektromos kéziszerszámok összehasonlíthatók egymással.

MEGJEGYZÉS: A rezgés teljes értékének segítségével előzetesen megbecsülhető a rezgésnek való kitettség mértéke.

▲ FIGYELMEZTETÉS: A szerszám rezgés-kibocsátása egy adott alkalmazásnál eltérhet a megadott értéktől a használat módjától, különösen a feldolgozott munkadarab fajtájától függően.

▲ FIGYELMEZTETÉS: Határozza meg a kezelő védelmét szolgáló munkavédelmi lépéseket, melyek az adott munkafeladatok melletti vibrációs hatás becsült mértékén alapulnak (figyelembe véve a munkaciklus elemeit, mint például a gép leállításának és üresjáratának mennyiségét az elindítások száma mellett).

EK Megfelelőségi nyilatkozat

Csak európai országokra vonatkozóan

Az EK-megfelelőségi nyilatkozat az útmutató „A” mellékletében található.

BIZTONSÁGI FIGYELMEZTETÉS

A szerszámgépekre vonatkozó általános biztonsági figyelmeztetések

▲ FIGYELMEZTETÉS: Olvassa el a szerszám-géphez mellékelt összes biztonsági figyelmeztetést, utasítást, illusztrációt és a műszaki adatokat. A következőkben leírt utasítások figyelmen kívül hagyása elektromos áramütést, tüzet és/vagy súlyos sérülést eredményezhet.

Őrizzen meg minden figyelmeztetést és utasítást a későbbi tájékozódás érdekében.

A figyelmeztetéseken szereplő "szerszámgép" kifejezés az Ön hálózatról (vezetékes) vagy akkumulátorról (vezeték nélküli) működtetett szerszámgépére vonatkozik.

Az akkumulátoros zsírzópisztolyra vonatkozó biztonsági figyelmeztetések

1. **Biztosan tartsa a szerszámot.**
2. **Ne működtesse a gépet láng közelében.** A zsír gyúlékony lehet.
3. **Csak olyan zsírokat használjon, amelyek megfelelnek az ebben a használati kézikönyvben szereplő specifikációknak.** Más típusú zsír vagy bármely más, zsírtól eltérő anyag használata meghibásodáshoz vezethet.
4. **Ne használjon zsírtól eltérő anyagokat, például olajat.** Kivételként a szerszámból, és a szemébe juthat.
5. **Ne szállítsa az eszközt a hajlékony csónél vagy a rúd fogantyújánál fogva.**
6. **A szerszám használatakor viseljen védőszemüveget.**
7. **Minden használat előtt ellenőrizze a hajlékony csövet. Ne használja a csövet, ha megtört vagy sérült.** A cső a magas nyomástól megszakadhat, és a zsír a szembe juthat.
8. **Ügyeljen arra, hogy a rúd szorosan legyen rögzítve.** A rúd véletlenül elmozdulhat, és becsípődést okozhat.
9. **Használat előtt olvassa el és kövesse a zsír előállítójának utasításait.**
10. **Tartsa távol a kezét és a ruházatát a rúdfogantyú rúdjától.** Ellenkező esetben becsípődhet az uja vagy a ruházata.
11. **Törölje le a szerszámmra tapadó zsírt.** Ellenkező esetben a szerszám csúszhat, és sérülést okozhat.
12. **Ne taposson rá és ne hajlítsa meg erőteljesen a hajlékony csövet.** Ha így tesz, a cső megszakadhat vagy deformálódhat.
13. **Ne irányítsa az adaptert a közelben tartózkodó személyekre.**
14. **Csak a Makita által megadott rugalmas csöveket használja.** Bármely más cső használata sérülés veszélyével járhat.

ŐRIZZE MEG EZEKET AZ UTASÍTÁSOKAT.

Fontos biztonsági utasítások az akkumulátorra vonatkozóan

1. **Az akkumulátor használata előtt tanulmányozza át az akkumulátortöltőt (1), az akkumulátoron (2) és az akkumulátorral működtetett terméken (3) olvasható összes utasítást és figyelmeztető jelzést.**
2. **Ne szerelje szét, és ne módosítsa az akkumulátort.** Tüzet, túlzott hőt vagy robbanást okozhat.
3. **Ha a működési idő nagyon lerövidült, azonnal hagyja abba a használatot.** Ez a túlmelegedés, esetleges égések és akár robbanás veszélyével is járhat.
4. **Ha elektrolit kerül a szemébe, mossa ki azt tiszta vízzel és azonnal kérjen orvosi segítséget.** Ez a látásának elvesztését okozhatja.

5. Ne zárja rövidre az akkumulátort:
 - (1) Ne érjen az érintkezőkhöz elektromosan vezető anyagokkal.
 - (2) Ne tárolja az akkumulátort más fémtárgyakkal, mint pl. szegekkel, érmékkel, stb. egy helyen.
 - (3) Ne tegye ki az akkumulátort víznek vagy esőnek.

Az akkumulátor rövidzárlata nagy áramerősséget, túlmelegedést, égéseket, sőt akár meghibásodást is okozhat.
6. Ne tárolja és használja a szerszámot vagy az akkumulátort olyan helyen, ahol a hőmérséklet elérheti vagy meghaladhatja az 50 °C-t (122 °F).
7. Ne égesse el az akkumulátort még akkor sem, ha az komolyan megsérült vagy teljesen elhasználódott. Az akkumulátor a tűzben felrobbanhat.
8. Ne szúrja meg, ne vágja meg, ne törje össze, ne dobja el és ne ejtse le az akkumulátort, illetve ne üsse hozzá kemény tárgyhoz. Az ilyen magatartás tüzet, túlzott hőt vagy robbanást okozhat.
9. Ne használjon sérült akkumulátort.
10. A készülékben található lítium-ion akkumulátorokra a veszélyes árukkal kapcsolatos előírások vonatkoznak.

A termék pl. harmadik felek, fuvarozó cégek stb. által történő szállítása esetén minden esetben tartsa szem előtt a csomagoláson és a címkén található speciális követelményeket.

A termék szállításra történő felkészítése esetén vegye fel a kapcsolatot egy veszélyes anyagokkal foglalkozó szakemberrel. Kérjük, hogy az esetlegesen szigorúbb nemzeti előírásokat is vegye figyelembe.

Ragassza le a kiálló érintkezőket, illetve oly módon csomagolja be az akkumulátort, hogy az ne tudjon elmozdulni a csomagolásban.
11. Az akkumulátor ártalmatlanításakor vegye ki azt a szerszámból, és ártalmatlanítsa egy biztonságos helyen. Az akkumulátor ártalmatlanításakor tartsa be a helyi előírásokat.
12. Az akkumulátorokat csak a Makita által megjelölt termékekhez használja. Ha az akkumulátorokat azokkal nem kompatibilis termékekbe helyezi, az tűzhöz, túlmelegedéshez, robbanás-hoz vagy elektrolitszivárgáshoz vezethet.
13. Ha a szerszám hosszabb ideig nincs használatban, az akkumulátort ki kell venni a szerszámból.
14. Használat közben és után az akkumulátor felforrósodhat, ami égési sérülést vagy alacsony hőmérsékletű égési sérülést okozhat. Figyeljen oda a forró akkumulátor kezelésére.
15. Ne érintse meg közvetlenül a szerszám érintkezőjét, mert elég forró lehet ahhoz, hogy égési sérüléseket okozzon.
16. Ne engedje, hogy forgács, por vagy sár tapadjon az akkumulátor érintkezőire, lyukaiba és hornyába. Az a szerszám vagy az akkumulátor gyenge teljesítményét vagy meghibásodását okozhatja.
17. Hacsak a szerszám nem támogatja a nagyfeszültségű elektromos vezetékek közelében történő használatot, ne használja az akkumulátort nagyfeszültségű elektromos vezetékek közelében. Az a szerszám vagy az akkumulátor hibás működését vagy meghibásodását okozhatja.
18. Tartsa távol a gyermekektől az akkumulátort.

ŐRIZZE MEG EZEKET AZ UTASÍTÁSOKAT.

⚠ VIGYÁZAT: Csak eredeti Makita akkumulátorokat használjon. A nem eredeti Makita akkumulátorok vagy módosított akkumulátorok használata esetén az akkumulátor felrobbanhat, ami tüzet, személyi sérülést és anyagi kárt okozhat. A Makita szerszáma és töltőre vonatkozó Makita garanciát is érvénytelenítheti.

Tippek az akkumulátor maximális élettartamának eléréséhez

1. Töltse fel az akkumulátort, mielőtt teljesen lemerülne. Állítsa le a gépet, és töltsen fel az akkumulátort, ha a gép erejének csökkenését észleli.
2. Soha ne töltsen újra a teljesen feltöltött akkumulátort. A túltöltés csökkenti az akkumulátor élettartamát.
3. Töltse az akkumulátort szobahőmérsékleten, 10 °C - 40 °C (50 °F - 104 °F) között. Töltés előtt hagyja lehűlni a felforrósodott akkumulátort.
4. Ha nem használja az akkumulátort, vegye ki a szerszámból vagy a töltőből.
5. Töltse fel az akkumulátort, ha hosszabb ideje (több mint hat hónapja) nem használta azt.

ALKATRÉSZEK LEÍRÁSA

► Ábra1

1	Kapcsológomb	2	Zárgomb	3	Lámpa kapcsolója
4	Lámpa	5	Reteszelőgomb	6	Sebességmódváltó gomb
7	Légtelenítő	8	Töltőnyílás-csatlakozó	9	Hajlékony cső
10	Adapter	11	Szjíz rögzítésére szolgáló lyuk	12	Akkumulátor
13	Tár	14	Rúdfofagyantú	15	Csőtartó
16	Nyomáscsökkentő szelep	17	Válszjíz	-	-

A MŰKÖDÉS LEÍRÁSA

⚠ VIGYÁZAT: Minden esetben ellenőrizze, hogy a szerszám ki van kapcsolva és az akkumulátor eltávolításra került mielőtt beállít vagy ellenőriz valamilyen funkciót a szerszámon.

Az akkumulátor behelyezése és eltávolítása

⚠ VIGYÁZAT: Mindig kapcsolja ki az eszközt, mielőtt behelyezi vagy eltávolítja az akkumulátort.

⚠ VIGYÁZAT: Az akkumulátor behelyezések vagy eltávolításakor erősen fogja meg a szerszámot és az akkumulátort. Ha nem fogja erősen a szerszámot és az akkumulátort, azok kicsúszhatnak a kezei közül, ami a szerszám és az akkumulátor károsodásához, de akár személyi sérüléshez is vezethet.

► **Ábra2:** 1. Piros jel 2. Gomb 3. Akkumulátor

Az akkumulátoregység kivételéhez nyomja be az akkumulátoregység elején található gombot, és húzza le a gépről.

Az akkumulátor beszereléséhez illesse az akkumulátor nyelvét a burkolaton található vajatba és csúsztassa a helyére. Egészen addig tolja be, amíg az akkumulátor egy kis kattánással a helyére nem ugrik. Ha látható a piros jel a gomb felső oldalán, akkor a gomb nem kattant be teljesen.

⚠ VIGYÁZAT: Mindig tolja be teljesen az akkumulátort, amíg a piros jel el nem tűnik. Ha ez nem történik meg, akkor az akkumulátor kiveshet a szerszámból, és Önnek vagy a környezetének másnak sérülést okozhat.

⚠ VIGYÁZAT: Ne erőltesse az akkumulátort behelyezésre. Ha az akkumulátor nem csúszik be könnyedén, akkor nem megfelelően lett behelyezve.

Szerszám-/akkumulátorvédő rendszer

A gép szerszám-/akkumulátorvédő rendszerrel van felszerelve. A rendszer automatikusan kikapcsolja a motor áramellátását, így megnöveli a szerszám és az akkumulátor élettartamát. A gép használat közben automatikusan leáll, ha a szerszám vagy az akkumulátor a következő állapotok valamelyikébe kerül:

Túlterhelésvédelem

Ha a szerszámot/akkumulátort úgy használják, hogy az rendellenesen nagy áramot vesz fel, akkor a szerszám mindenfajta jelzés nélkül leáll. Ilyenkor kapcsolja ki a gépet, és ne folytassa a túlterhelést okozó műveletet. Az újraindításhoz kapcsolja be a gépet.

Túlmelegedés elleni védelem

Ha a szerszám vagy az akkumulátor túlmelegszik, akkor automatikusan leáll, és a lámpa villogni kezd. Ilyenkor hagyja lehűlni a szerszámot és az akkumulátort, mielőtt ismét munkához látna.

Mélykisütés elleni védelem

Amikor az akkumulátor kapacitása már alacsony, a gép automatikusan leáll. Ebben az esetben távolítsa el az akkumulátort a szerszámból és töltsse fel.


















MEGJEGYZÉS: A védelmi rendszer nagyobb valószínűséggel fog működéskébe lépni a környezeti hőmérséklettől vagy a zsír típusától is állapotától függően.

Az akkumulátor töltöttségének jelzése

Csak állapotjelzős akkumulátorok esetén

► **Ábra3:** 1. Jelzőlámpák 2. Check (ellenőrzés) gomb

Nyomja meg az ellenőrzőgombot, hogy az akkumulátortöltöttség-jelző megmutassa a hátralévő akkumulátor-kapacitást. Ekkor a töltöttség-szint-jelző lámpák néhány másodpercre kigyulladnak.

Jelzőlámpák			Töltöttségi szint
 Világító lámpa	 KI	 Villogó lámpa	
			75%-tól 100%-ig
			50%-tól 75%-ig
			25%-tól 50%-ig
			0%-tól 25%-ig
			Töltsse fel az akkumulátort.
 	 ↑ ↓ 		Lehetséges, hogy az akkumulátor meghibásodott.

MEGJEGYZÉS: Az adott munkafeltételektől és a környezet hőmérsékletétől függően a jelzett töltöttségi szint némileg eltérhet a tényleges töltöttségi szinttől.

MEGJEGYZÉS: Az első (bal oldali szélső) jelzőlámpa villog, ha az akkumulátorvédő rendszer működik.

A kapcsoló használata

⚠ VIGYÁZAT: Mielőtt behelyezi az akkumulátort a szerszámba, mindig ellenőrizze, hogy a kapcsológomb hibátlanul működik és felengedéskor „OFF” állásba áll-e.

⚠ VIGYÁZAT: Ha nem működteti a gépet, tolja át a reteszelőgombot az „A” oldalról, hogy a kapcsológomb KI állásban rögzüljön.

A kapcsológomb véletlen benyomásának elkerülésére reteszelőgomb szolgál.

A szerszám bekapcsolásához nyomja meg a reteszelőgombot a „B” oldalról, majd húzza meg a kapcsológombot. Ha erősebben nyomja a kapcsológombot, a szerszám fordulatszáma növekszik. A megállításához engedje el a kapcsológombot. Használat után mindig tolja át a reteszelőgombot az „A” oldalról.

A folyamatos működéshez húzza meg a kapcsológombot, majd nyomja be a reteszelőgombot. A szerszám rögzítésének kioldásához teljesen húzza meg a kapcsológombot.

► **Ábra4:** 1. Kioldókapcsoló 2. Zárógomb 3. Reteszelőgomb

Az első lámpa bekapcsolása

⚠ VIGYÁZAT: Ne tekintsen a fénybe vagy ne nézze egyenesen a fényforrást.

Nyomja meg a lámpakapcsolót a lámpa bekapcsolásához. Nyomja meg újra a lámpakapcsolót a lámpa kikapcsolásához. Amikor a szárszám kb. 60 másodpercig használaton kívül van, és a motor le van állítva, a lámpa kialszik.

▶ **Ábra5:** 1. Lámpa 2. Lámpa kapcsolója

MEGJEGYZÉS: Száraz ruhadarabbal törölje le a szennyeződést a lámpa lencséjéről. Ügyeljen arra hogy ne karcolja meg a lámpa lencséjét, ez csökkentheti a megvilágítás erősségét.

A sebességmód kiválasztása

MEGJEGYZÉS: A sebességmódot csak azután váltsa, hogy a szárszám teljesen leállt.

A szárszám sebességmódváltó gombbal van ellátva. Forgassa el a gombot úgy, hogy a rajta lévő nyíl az alábbi két mód egyikére mutasson;

1	Alacsony sebességmód: Alacsony, állandó sebességen adagolja a zsírt.
2	Automatikus sebességmód: Az áramlási sebességet az ellátott célterület nyomásának függvényében változtatva adagolja a zsírt.

▶ **Ábra6:** 1. Sebességmódváltó gomb

Nyomáscsökkentő szelep

Amikor a szárszámon belül a nyomás meghalad egy bizonyos szintet, a nyomáscsökkentő szelepen zsír távozik, hogy a belső nyomás csökkenjen.

▶ **Ábra7:** 1. Nyomáscsökkentő szelep

⚠ VIGYÁZAT: Amikor a nyomáscsökkentő szelepen zsír távozik, törölje le azt egy száraz ronggyal. Ellenkező esetben a szárszám csúszhat, és sérülést okozhat.

ÖSSZESZERELÉS

⚠ VIGYÁZAT: Minden esetben ellenőrizze, hogy a szárszám ki van kapcsolva és az akkumulátort levette, mielőtt bármilyen műveletet végez a szárszámon.

A tár eltávolítása vagy felszerelése

A tár eltávolításához csavarja azt az illusztrációnak megfelelően.

▶ **Ábra8:** 1. Tár

A tár felszereléséhez helyezze azt be a szárszámba, majd csavarja ellentétes irányban.

▶ **Ábra9:** 1. Tár

Rúdfogantyú

Húzza meg a rúd fogantyúját, amikor a tárba zsír helyez.

▶ **Ábra10:** 1. Rúdfogantyú 2. Rúd

Ahhoz, hogy a rúdfogantyút teljesen behúzott állapotban rögzítse, húzza a fogantyút addig, amíg a rúdon lévő vajat láthatóvá válik, majd akassza a vajat a nyílásba. A rúdfogantyú rögzítésének feloldásához akassza ki a vajat, hogy a rúd előre mozdulhasson.

▶ **Ábra11:** 1. Vajat 2. Nyílás

⚠ VIGYÁZAT: Ügyeljen arra, hogy a rúdfogantyú szorosan legyen rögzítve. Ellenkező esetben véletlenül kioldódhat, és becsúródást okozhat.

MEGJEGYZÉS: Ahhoz, hogy a rúdfogantyút húzza, amikor a tár a szárszámba van szerelve, nyissa ki a légtelenítő szelepet, hogy a levegő bejuthasson a tárba.

Csőtartó

A csőtartó a csavarral a szárszám bármelyik oldalára felszerelhető.

▶ **Ábra12:** 1. Csőtartó 2. Csavar

Vállszij

⚠ FIGYELMEZTETÉS: Soha ne használja a szij nyílását rögzítőkötélhez (hevederhez). Ha így tesz, komoly sérülést okozhat, mert a szij nyílása nem leeseést megelőző biztonsági elem.

⚠ FIGYELMEZTETÉS: A szárszám hordozásakor tartsa a szárszámot akkor is, ha használja a vállszíjat. Ha csak a vállszíjat használja a szárszám hordozásakor, az instabillá válik. A vállszíj leeshet vagy a szárszám más tárgyaknak ütközhet, és sérülést okozhat.

Az ábrán látható módon csatlakoztassa a vállszíj akasztóit a szij nyílásának csatjára.

▶ **Ábra13:** 1. Vállszíj 2. Akasztó 3. Csát

MŰKÖDTETÉS

Zsírellátás

⚠ FIGYELMEZTETÉS: Gondoskodjon róla, hogy elolvassa a zsír és/vagy egyéb eszközök használati utasítását, és helyettesítse a következő tartalmakat, amennyiben szükséges. Az utasítások helytelen használata vagy nem tartása a szárszám károsodását vagy sérülést eredményezhet.

MEGJEGYZÉS: Ha a tárban régi zsírmaradék van, távolítsa el a tárat, és tisztítsa ki belőle a zsírmaradékot a kézikönyv erre vonatkozó fejezetének megfelelően.

A következő módokon lehet a zsírt biztosítani:

A tárba zsírpatron helyezünk (kereskedelemben kapható)

MEGJEGYZÉS: (Csak A típusú tár esetén)

Olyan zsírpatron használjon, amelynek peremét a tár végfelületére lehet rögzíteni.

MEGJEGYZÉS: (Csak B típusú/C típusú tár esetén)

Olyan zsírpatron használjon, amelynek peremét a tár belső részére lehet rögzíteni.

1. Távolítsa el a tárat a szerszámból, majd a rúdfogantyút teljesen húzza vissza, és rögzítse.
2. Távolítsa el a zsírpatron műanyag fedelét, és helyezze a patronra a tárba.
▶ **Ábra14:** 1. Zsírpatron (kereskedelemben kapható) 2. Húzófül
3. Távolítsa el a zsírpatron húzófülét, majd szerelje a tárat a szerszámra.
Ha rés van a zsírpatron és a tár között, csavarja be a tárat a szerszámba, miközben előre tolja a tárat.
▶ **Ábra15**
4. Oldja ki a rúdfogantyút.
▶ **Ábra16**
5. Eressze ki a zsír áramlási útjában maradt levegőt. (Lásd a levegő kifúvásáról szóló részt.)

A tár megtöltése zsírral egy ömlesztett zsír tartályból (kereskedelemben kapható)

1. Távolítsa el a tárat a szerszámból.
2. Mártsa a tár csúcását a zsírba, majd húzza meg a rúdfogantyút. A zsír feltöltődik a tárba.
▶ **Ábra17:** 1. Ömlesztett tartály (kereskedelemben kapható)
3. Teljesen húzza fel a rúdfogantyút, majd rögzítse.
▶ **Ábra18**
4. Szerelje a tárat a szerszámba, majd oldja ki a fogantyút.
5. Eressze ki a zsír áramlási útjában maradt levegőt. (Lásd a levegő kifúvásáról szóló részt.)

MEGJEGYZÉS: A rúdfogantyú rögzítésekor gondoskodjon róla, hogy a rúdfogantyú szorosan legyen rögzítve. Máskülönben a rúdfogantyú véletlenül kioldódhat, és a zsír kijön a tárból.

MEGJEGYZÉS: (Csak B típusú/C típusú tár esetén)
A betöltött zsír mennyiségének a csavarvázat vonala alatt kell lennie. Máskülönben a zsír túlcserdül, amikor a tárat a szerszámba szereli.

- ▶ **Ábra19:** 1. Tár (B típusú/C típusú) 2. Csavarvázat 3. Zsír

Az ömlesztett tartály tartozékaként szolgáló (kereskedelemben kapható) töltőpumpa segítségével is feltöltheti a tárat zsírral.

1. Távolítsa el a töltőnyílás-csatlakozót. Csatlakoztassa a töltőszerelvényt (kereskedelemben kapható) a töltőnyíláshoz.

2. A szerszámba szerelt tárral csatlakoztassa a töltőszerelvényt a töltőpumpa csatlakozójához.
▶ **Ábra20:** 1. Töltőnyílás-csatlakozó 2. Töltőnyílás 3. Töltőszerelvény (kereskedelemben kapható) 4. Töltőpumpa (kereskedelemben kapható) 5. Szerelvény
3. Működtesse a töltőpumpát. A rúdfogantyú rúdja ki van tolvá, amikor a tár megtelik zsírral.
▶ **Ábra21**
4. Válassza le a töltőszerelvényt a töltőpumpa csatlakozásáról.
5. Eressze ki a zsír áramlási útjában maradt levegőt. (Lásd a levegő kifúvásáról szóló részt.)

FIGYELMEZTETÉS: Csak alacsony nyomású töltőszerelvényt használjon. Soha ne használjon magas nyomású töltőszerelvényt, mert az a szerszám károsodásához és személyi sérüléshez vezethet.

VIGYÁZAT: Tartsa szorosan a szerszámot, amikor a zsírt töltőpumpa segítségével betölti. A szerszám leeshet, és sérüléseket okozhat.

MEGJEGYZÉS: Állítsa le a zsír betöltését, ha meglátja a rúdon a vájatot. Máskülönben a zsír kiszivároghat.

A levegő kifúvása

Amennyiben a zsír áramlási útjában levegő marad, a szerszám nem tudja pontosan tölteni a zsírt. Eressze ki a levegőt minden használat előtt, illetve amikor a szerszám a benn lévő levegő miatt nem működik megfelelően.

1. A szerszám belsejében lévő levegő kifúvásához lazítsa meg a légtelenítő szelepet. A levegő a levegő elvezetésére szolgáló lyukon távozik.
2. Zárja vissza a szelepet, amint a lyukon zsír kezd kiszivárogni.
▶ **Ábra22:** 1. Szelep

FIGYELMEZTETÉS: A levegő kifúvásakor viseljen védőszemüveget.

VIGYÁZAT: Törölje le a zsírt, ami a levegőelvezető lyukon kifolyt, egy száraz ronggyal vagy hasonlón. Ellenkező esetben a szerszám csúszhat, és sérülést okozhat.

A zsír eltávolítása

A következő esetekben tisztítsa ki a régi zsírt a szerszámból használat előtt;

- Ha első alkalommal használja a szerszámot; vagy
- Ha másféle zsírt szeretne használni, mint korábban.

Az új zsírral feltöltött tárral járassa a szerszámot, amíg az adaptérből kiürül a régi zsír.

MEGJEGYZÉS: Ne csatlakoztassa a zsírzó-gombhoz az adaptert, amíg a régi zsír nem ürült ki teljesen. Ha különböző fajta zsírok keverednek, a zsír hatékonysága csökkenhet.

MEGJEGYZÉS: A szerszámot a gyárban tesztelik, így kis mennyiségű zsír marad benne.

A következő módon járjon el a zsír eltávolítása érdekében.

VIGYÁZAT: Használat előtt mindig ellenőrizze a sebességmódot.

MEGJEGYZÉS: Mielőtt a zsírzógombhoz csatlakoztatja az adaptert, mindig ellenőrizze, hogy a szerszám megfelelően adagolja a zsírt.

MEGJEGYZÉS: Ne csatlakoztassa erőltetve az adaptert a zsírzógombhoz.

1. Csatlakoztatás előtt törölje le az adaptert és a zsírzógombot. Az adaptert nyomja egyenesen a zsírzógombra.
2. Húzza meg a kapcsológombot a zsír adagolásához.
► **Ábra23**
3. Amikor a zsíradagolás befejeződött, távolítsa el az adaptert a zsírzógombról. Döntse meg kissé az adaptert, hogy kiengedje a belső nyomást, majd vegye le a zsírzógombról az adaptert.

Törölje le a zsírt az adatterről és a zsírzógombról.

MEGJEGYZÉS: Ne hagyja működésben a szerszámot, miután a zsír kiürült. Ez lerövidítheti a szerszám élettartamát.

MEGJEGYZÉS: Ha a kapcsológomb nincs teljesen behúzva de a belső nyomás emelkedik, a védelmi rendszer működésbe lép és a motor leáll annak ellenére, hogy a szerszám nem érte el a maximális működési nyomást. Amikor magas nyomáson fecskendez be zsírt, húzza be teljesen a kapcsológombot.

MEGJEGYZÉS: A szerszám automatikusan leáll 6 perc folyamatos működés után.

KARBANTARTÁS

VIGYÁZAT: Minden esetben ellenőrizze, hogy a szerszám ki van kapcsolva és az akkumulátor eltávolításra került mielőtt átvizsgálja a szerszámot vagy annak karbantartását végzi.

MEGJEGYZÉS: Soha ne használjon gázolajt, benzint, hígítót, alkoholt vagy hasonló anyagokat. Ezek elszíneződést, alakvesztést vagy repedést okozhatnak.

A termék BIZTONSÁGÁNAK és MEGBÍZHATÓSÁGÁNAK fenntartása érdekében a javításokat és más karbantartásokat vagy beállításokat a Makita hivatalos vagy gyári szervizközpontjában kell elvégezni, mindig csak Makita cserealkatrészeket használva.

A zsír kitisztítása

Ha tárolja a szerszámot vagy azt a tárat használja, amelyben maradék zsír van, távolítsa el a tárat, és tisztítsa ki a régi zsírt a következő eljárást követve.

1. Lazítsa meg a légtelenítő szelepet.
2. Teljesen húzza fel a rúdfogantyút, majd rögzítse.
3. Távolítsa el a tárat a szerszámból.
4. Oldja ki a rúdfogantyút. Fogja meg a rúdfogantyút, és lassan tolja előre, hogy a maradék zsír kinyomódjon a tárból.

VIGYÁZAT: Ne vegye le a kezét a rúdfogantyúról. Ellenkező esetben a zsír túl hirtelen préselődik ki.

MEGJEGYZÉS: A tár belsejét tartsa pormentesen. A por eltömítheti a szerszámot.

MEGJEGYZÉS: Három havonta tisztítsa ki a tár belsejét.

OPCIONÁLIS KIEGÉSZÍTŐK

VIGYÁZAT: Ezen kiegészítőket és tartozékokat javasoljuk a kézikönyvben ismertetett Makita szerszámhoz. Bármilyen más kiegészítő vagy tartozék használata a személyi sérülés kockázatával jár. A kiegészítőt vagy tartozékokat csak rendeltetésszerűen használja.

Ha bármilyen segítségre vagy további információkra van szüksége ezekkel a tartozékokkal kapcsolatban, keresse fel a helyi Makita Szervizközpontot.

- Adapter
- Hajlékony cső
- Tár
- Patrontár
- Vállszíj
- Zárható adapter
- Derékszögű adapter
- Eredeti Makita akkumulátor és töltő

MEGJEGYZÉS: A listán felsorolt néhány kiegészítő megtalálható az eszköz csomagolásában standard kiegészítőként. Ezek országonként eltérőek lehetnek.

Az adapter cseréje

Az illusztrációnak megfelelően lazítsa ki, és távolítsa el a régi adaptert két villáskulcs segítségével, majd helyezze fel, és szorítsa meg biztonságosan az új adaptert.

► **Ábra24**

MEGJEGYZÉS: Ha zsír szivárog a cső és az adapter közötti csatlakozásból, tekerjen menettömítő szalagot a cső menetes része köré, mielőtt csatlakoztatja az adaptert.

A hajlékony cső cseréje

Az illusztrációnak megfelelően lazítsa ki, és távolítsa el a régi hajlékony csövet villáskulcs segítségével, majd helyezze fel, és szorítsa meg biztonságosan az új hajlékony csövet.

► **Ábra25**

⚠VIGYÁZAT: Ugyanakkor cserélje az új hajlékony cső csatlakozó részéhez illeszkedő gumi-gyűrűt is. Ha a hajlékony csövet gumigyűrű nélkül vagy a régi gumigyűrűvel cseréli ki, a zsír kiszivárog, és sérülést okozhat.

A tár cseréje

MEGJEGYZÉS: A tárok típusa országtól függően változik.

MEGJEGYZÉS: Eltérő típusú tár felszereléséhez kiegészítő elemek szükségesek a tár típusától függően.

A típusú tár cseréje B típusú/C típusú tárra

1. Távolítsa el az A típusú tárat.
2. Távolítsa el a csavart, majd távolítsa el a hüvelyt.
► **Ábra26:** 1. Hüvely 2. Csavar
3. Helyezze be a csatlakozót a gumi tömítéssel, miközben a fület a rögzítő részen lévő vágathoz igazítja, majd rögzítse csavarokkal.
4. Szerelje be a B típusú/C típusú tárat.
► **Ábra27:** 1. Csatlakozó 2. Gumi tömítés 3. Fül 4. Vájat 5. Csavar

B típusú/C típusú tár cseréje A típusú tárra

1. Távolítsa el a B típusú/C típusú tárat.
2. Csavarozza ki és távolítsa el a csatlakozót.
► **Ábra28:** 1. Csatlakozó 2. Gumi tömítés 3. Csavar
3. Helyezze be a hüvelyt a szerszám házába, majd rögzítse csavarokkal.
4. Szerelje be az A típusú tárat.
► **Ábra29:** 1. Hüvely 2. Csavar

Patrontár

A patrontáron lévő lyukon keresztül láthatja a zsírpatront.

► **Ábra30**

A zsírpatron használatakor tegye át a dugattyúrészeket a megfelelő tárból a patrontárba.

► **Ábra31:** 1. Dugattyúrészek 2. Patrontár

Ha a rüdfogantyút nehéz kihúzni, kövesse az alábbi eljárást.

1. Helyezze be az üres zsírpatront a tárba.
► **Ábra32:** 1. Üres zsírpatron
2. Húzza fel a rüdfogantyút, és rögzítse.
► **Ábra33**
3. Vegye ki az üres zsírpatront a tárból.

Zárható adapter

⚠VIGYÁZAT: Vigyázzon, nehogy becsípje az ujját a zárható adapterbe.

⚠VIGYÁZAT: Viseljen védőszemüveget. Amikor eltávolítja a zsírzógombról a zárható adaptert, a zsír kilövellhet a szerszámból, és sérülést okozhat.

Amikor a zárható adaptert csatlakoztatja a zsírzógombhoz, nyomja a zárható adaptert egyenesen a zsírzógombhoz, miközben húzza a zárható adapter karját, majd engedje el a kart.

► **Ábra34:** 1. Kar 2. Zárható adapter

A zárható adapter összeszereléséhez olvassa el az adapter cseréjéről szóló részt.

Derékszögű adapter

A derékszögű adapter csatlakoztatásakor nyomja a szerszám adapterét közvetlenül a derékszögű adapterre.

► **Ábra35:** 1. Derékszögű adapter

Makita Europe N.V. Jan-Baptist Vinkstraat 2,
3070 Kortenberg, Belgium

Makita Corporation 3-11-8, Sumiyoshi-cho,
Anjo, Aichi 446-8502 Japan

www.makita.com

885731A973
EN, PL, HU, SK,
CS, UK, RO, DE
20201201