

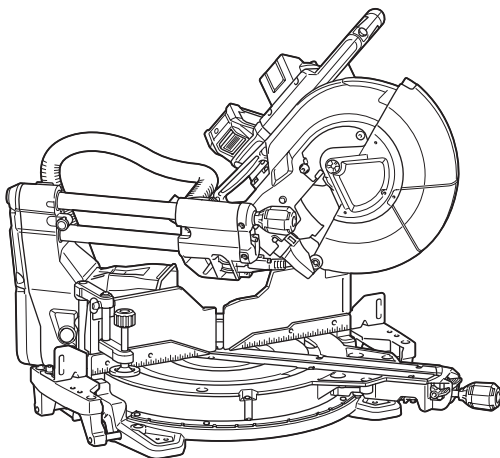


HU

Vezeték nélküli csúszókocsis
gérvágó fűrész

HASZNÁLATI KÉZIKÖNYV

LS003G



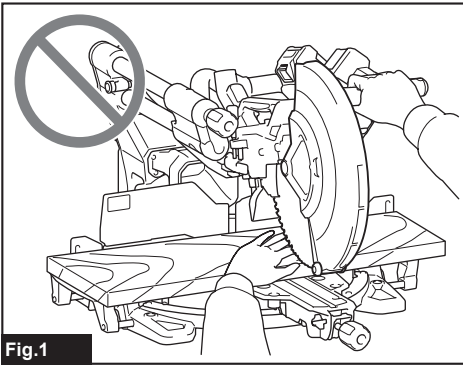


Fig.1

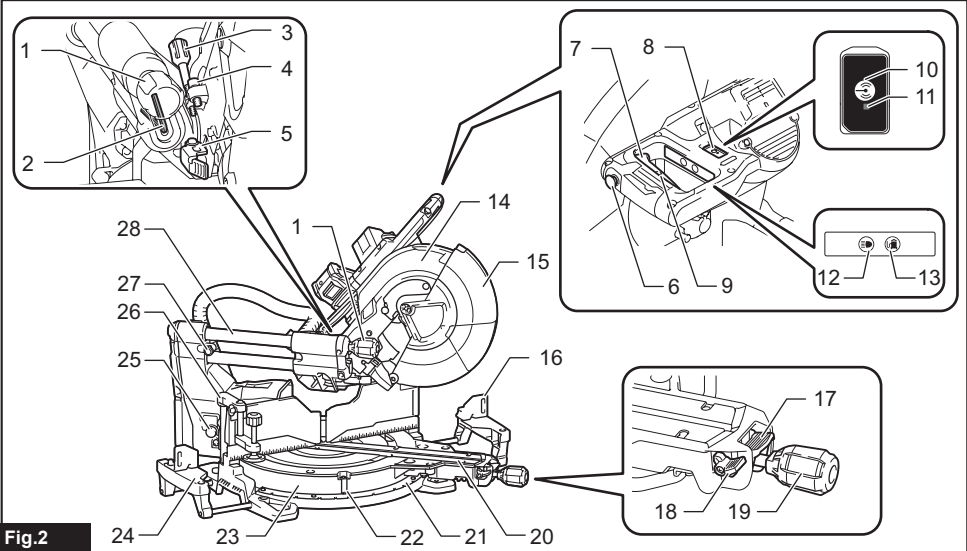


Fig.2

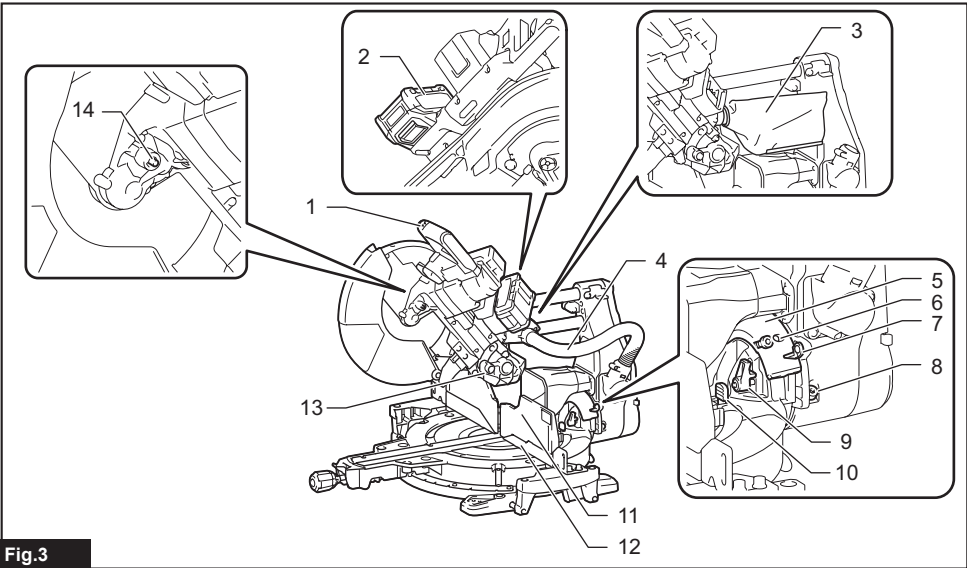


Fig.3

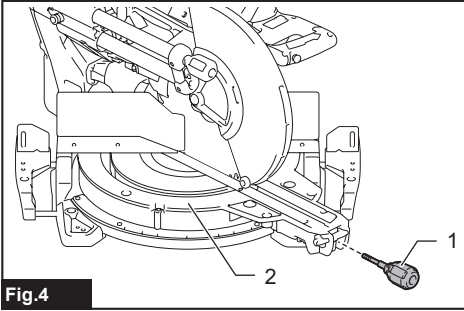


Fig.4

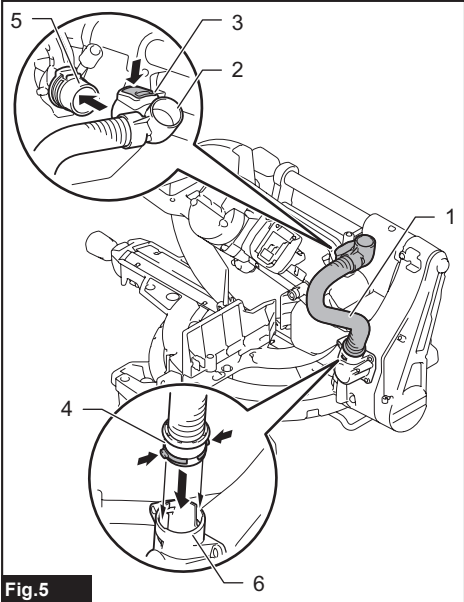


Fig.5

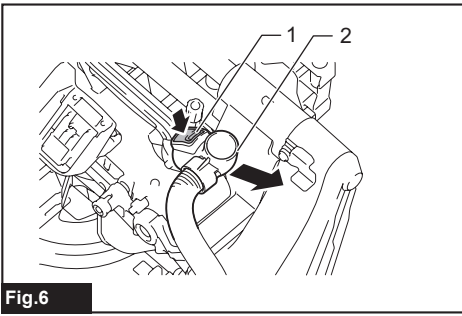


Fig.6

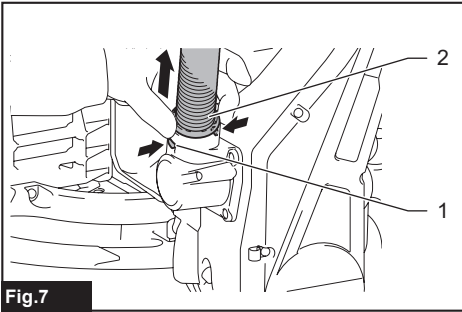


Fig.7

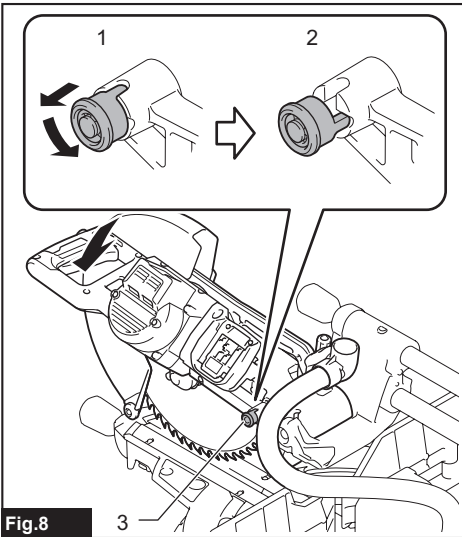


Fig.8

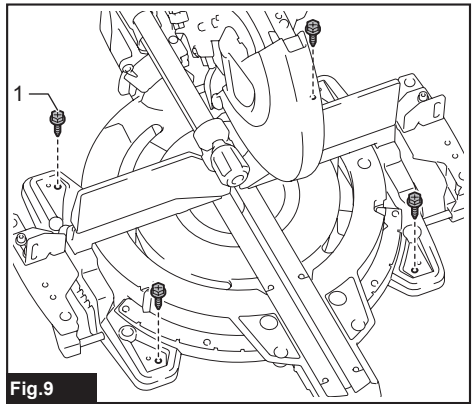


Fig.9

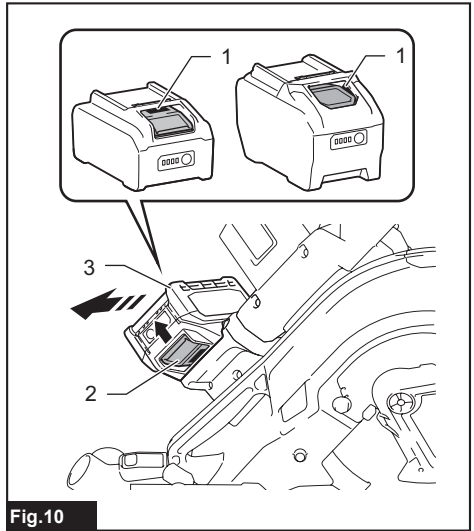


Fig.10

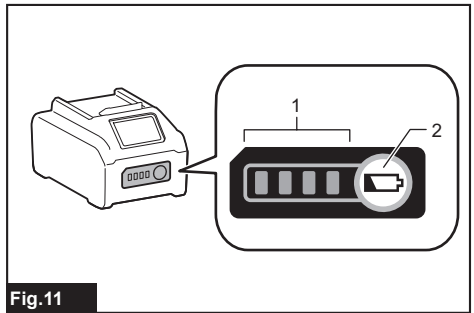


Fig.11

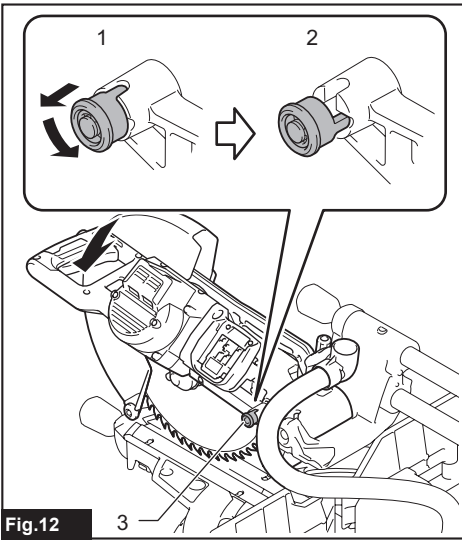


Fig. 12

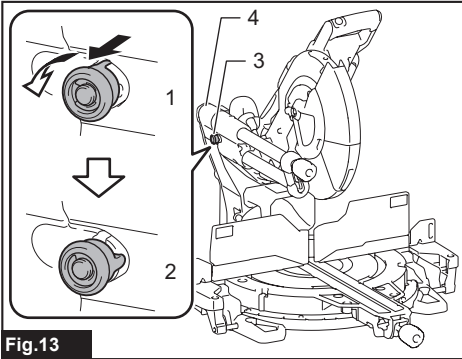


Fig. 13

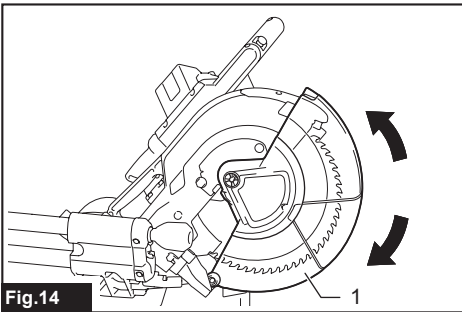


Fig. 14

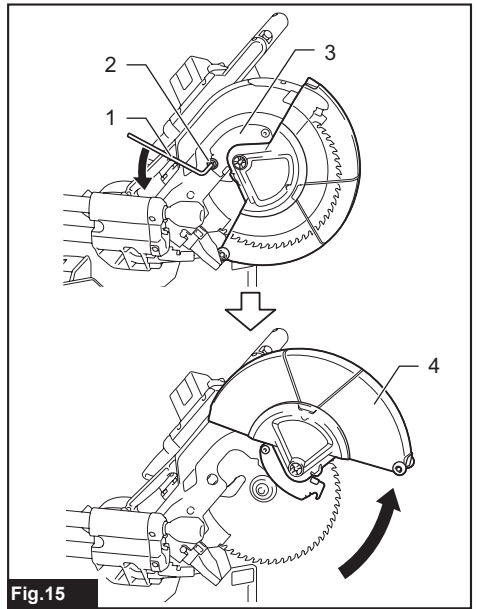


Fig. 15

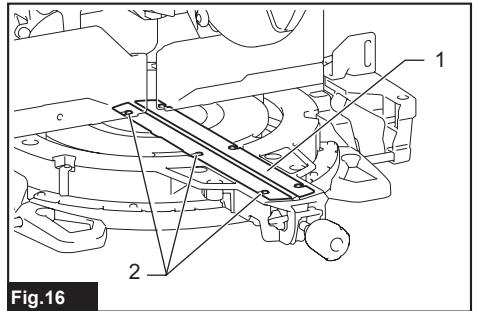


Fig. 16

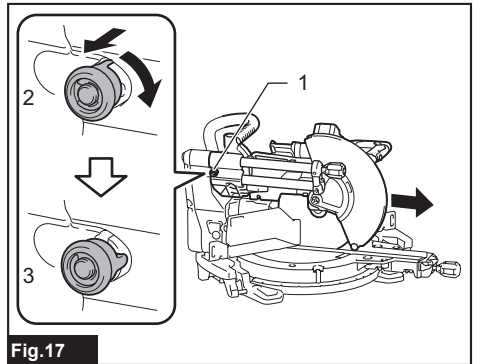


Fig. 17

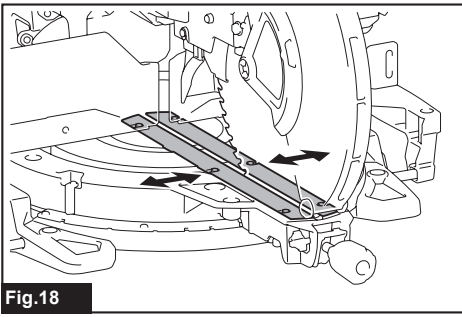


Fig.18

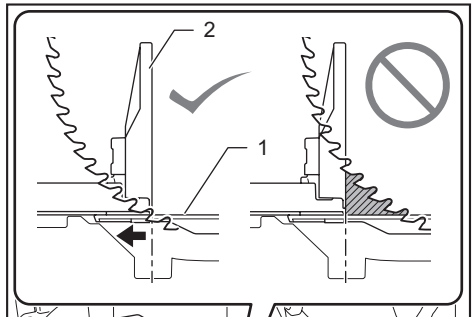


Fig.22

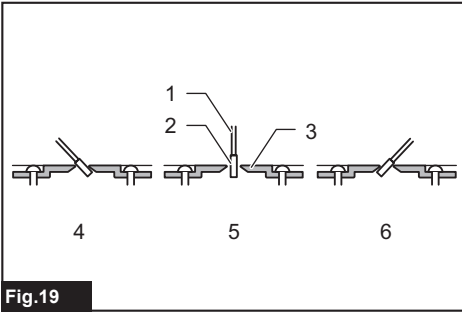


Fig.19

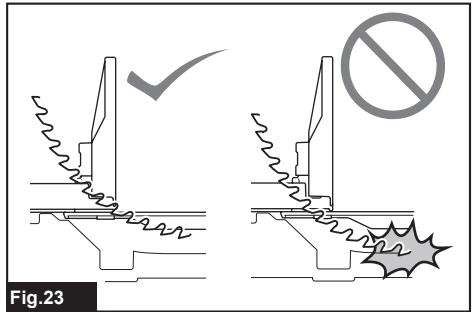
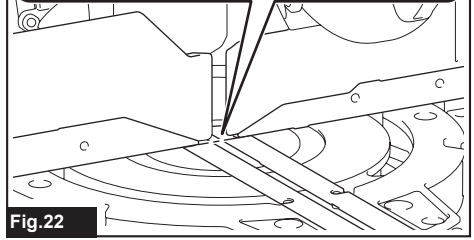


Fig.23

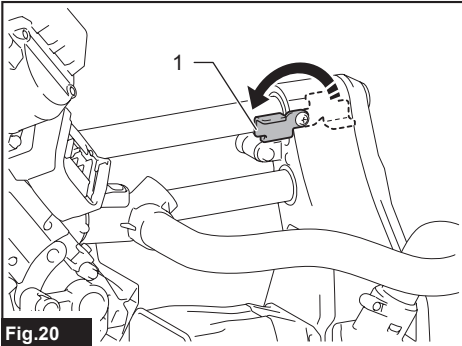


Fig.20

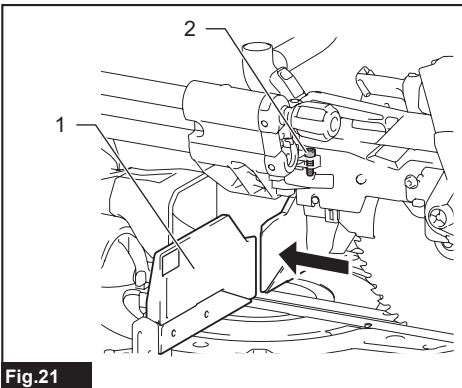


Fig.21

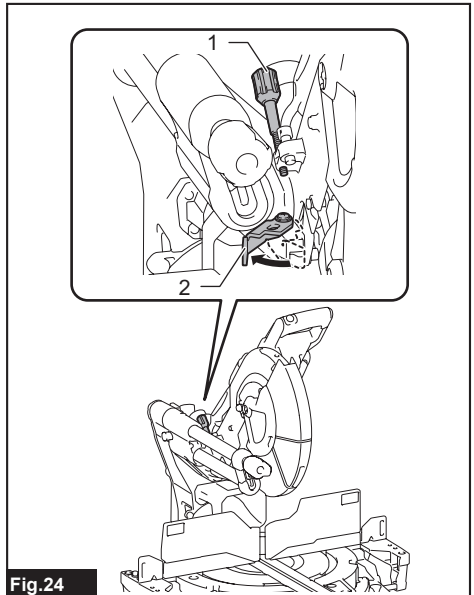


Fig.24

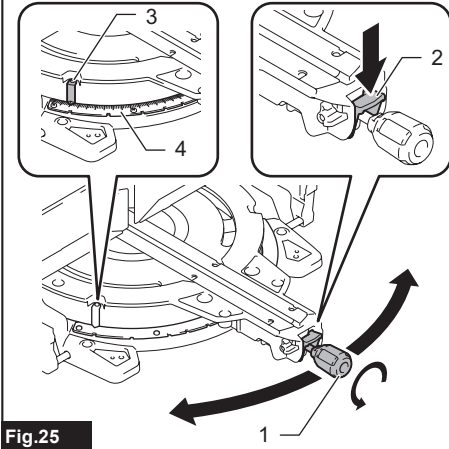


Fig. 25

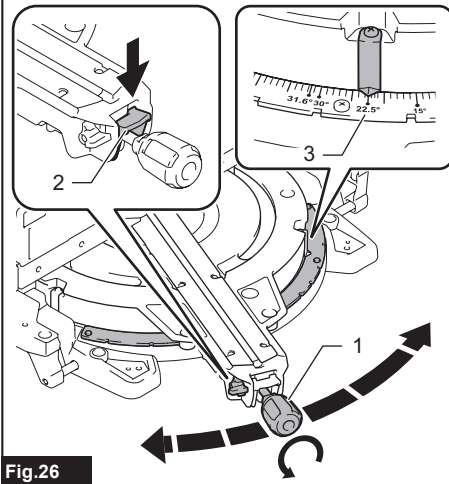


Fig. 26

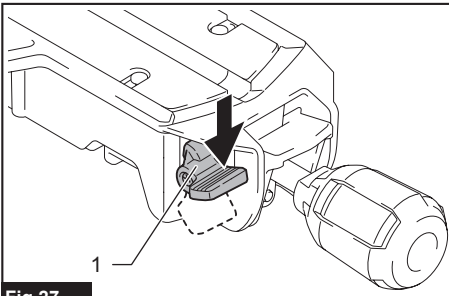


Fig. 27

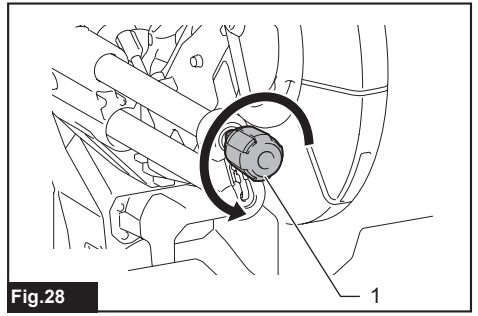


Fig. 28

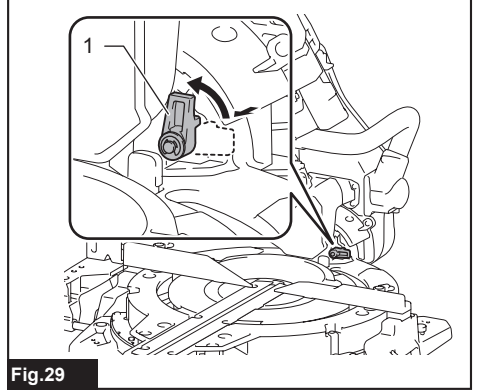


Fig. 29

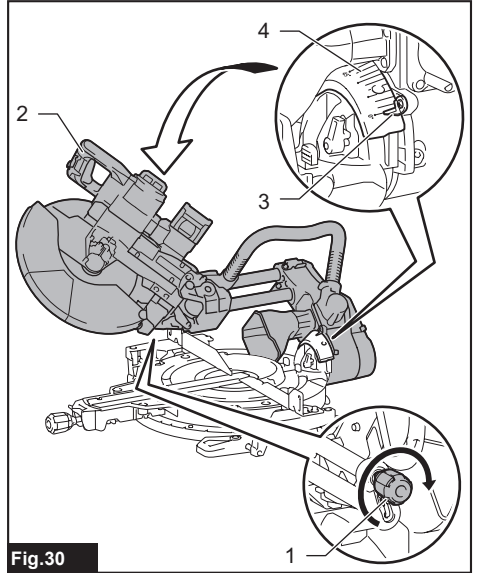
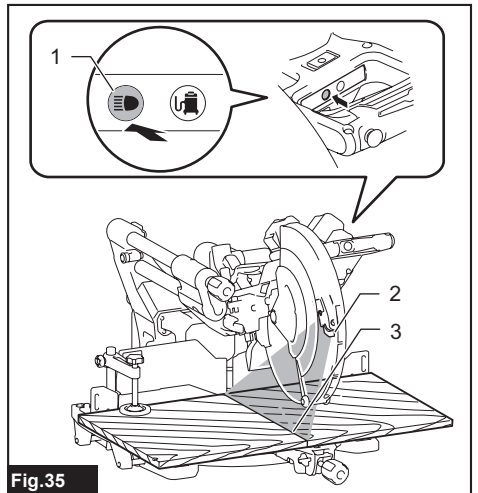
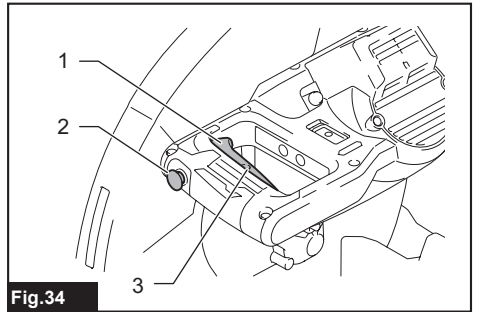
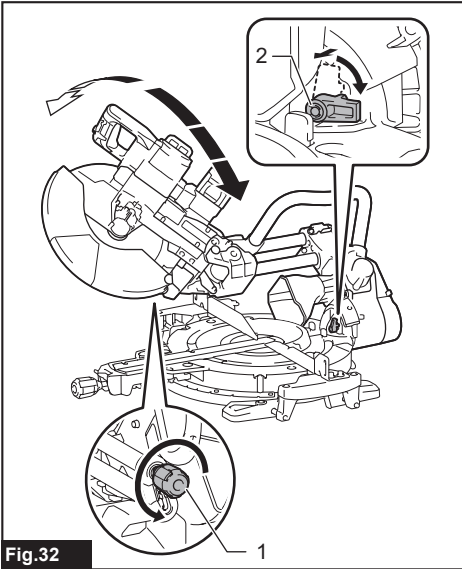
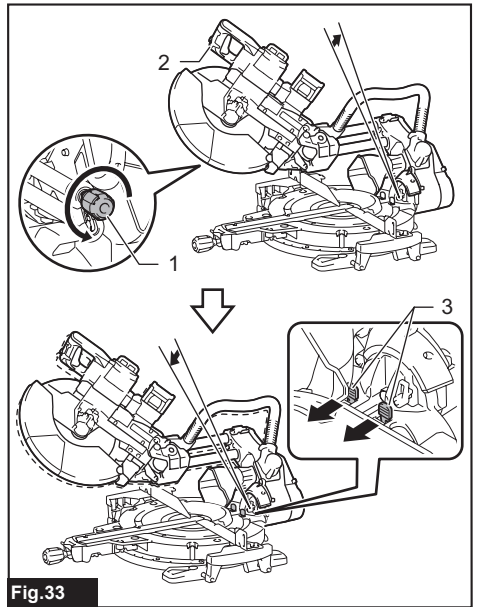
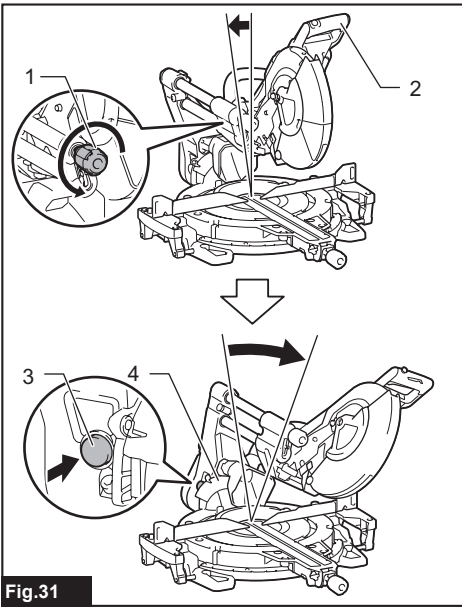


Fig. 30



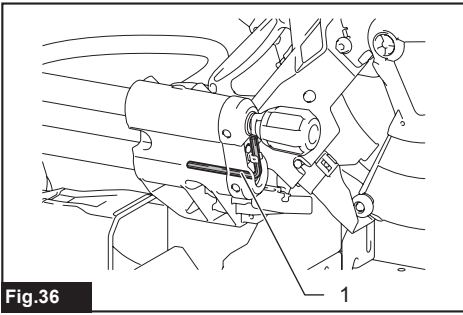


Fig.36

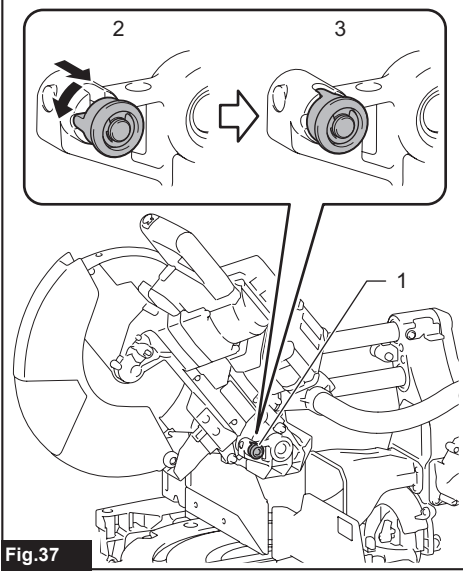


Fig.37

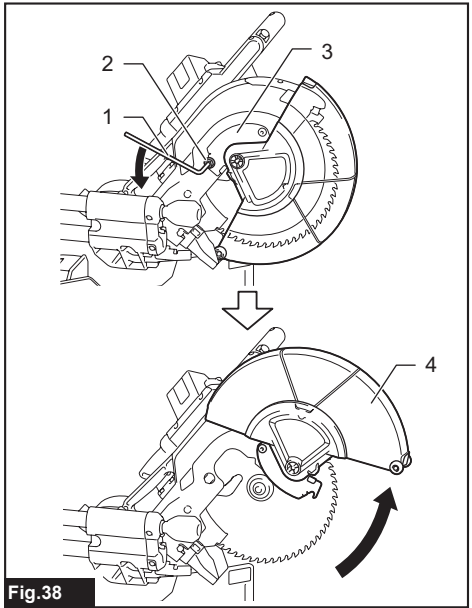


Fig.38

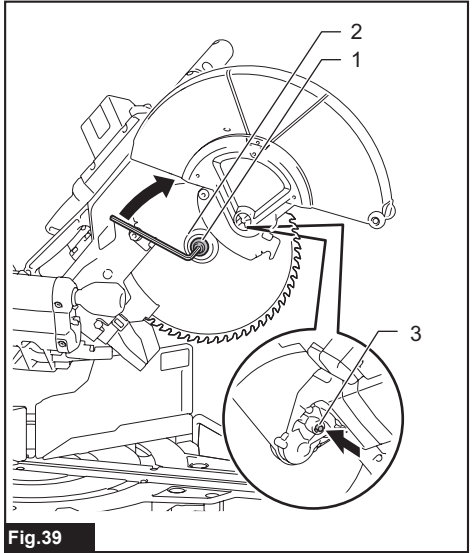
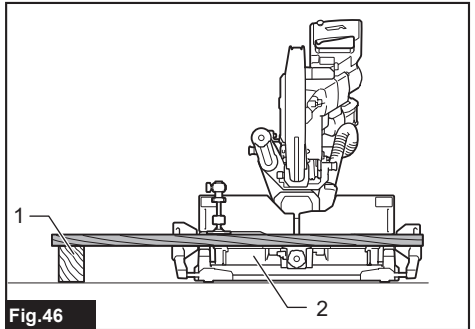
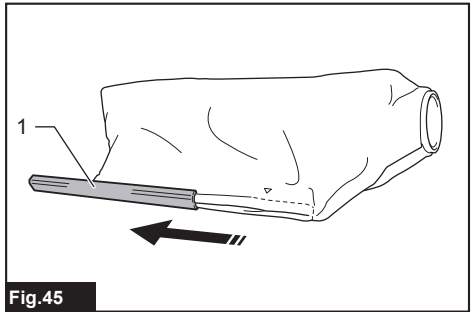
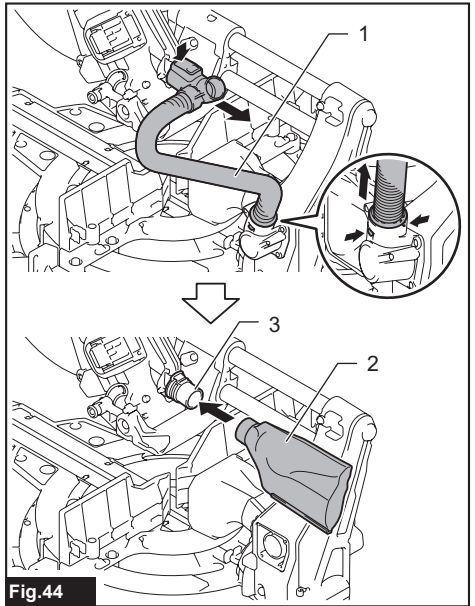
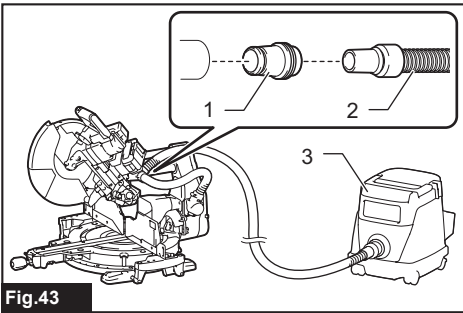
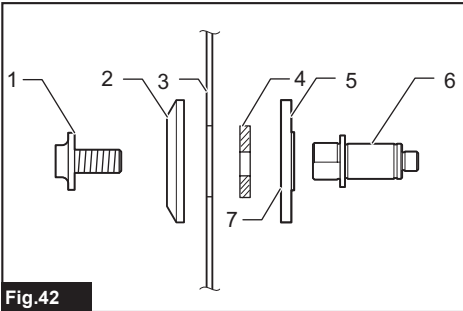
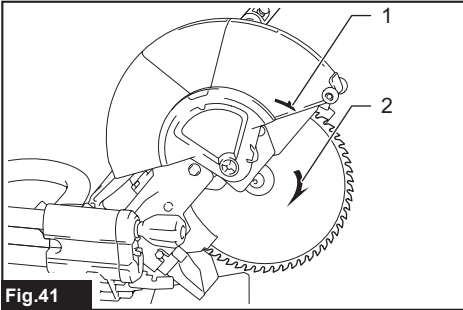
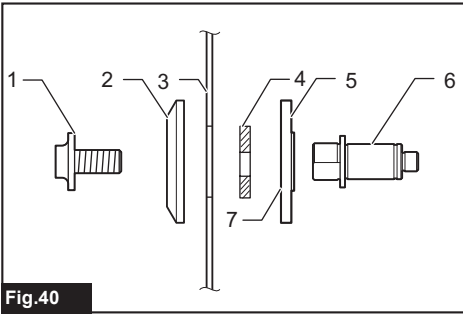


Fig.39



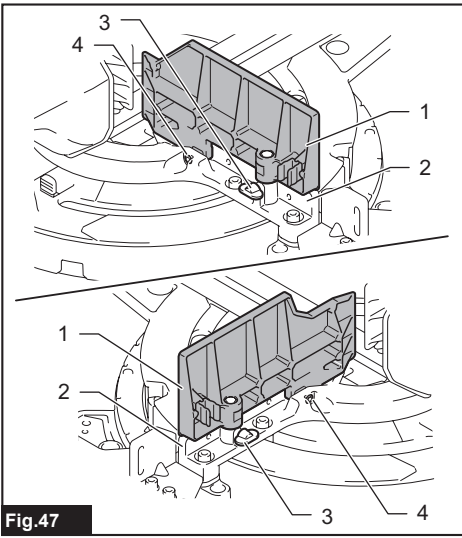


Fig.47

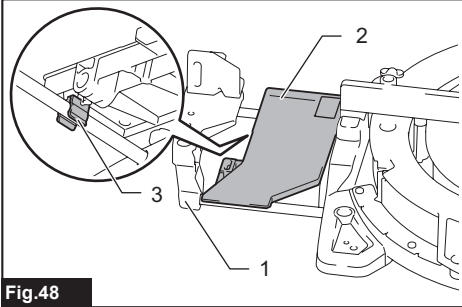


Fig.48

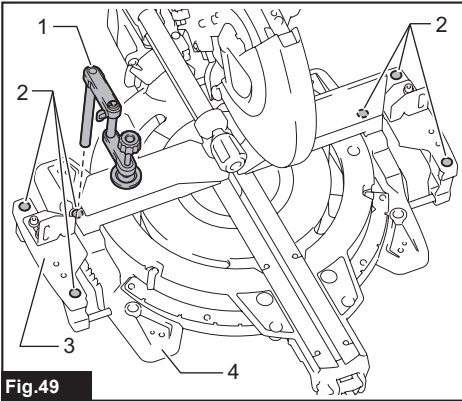


Fig.49

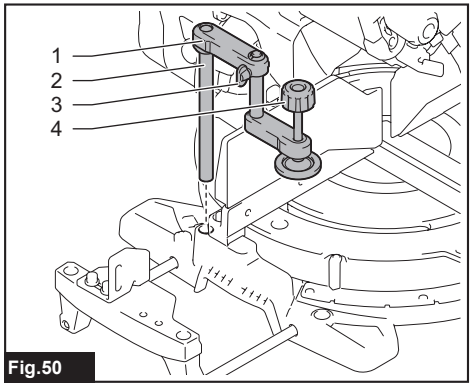


Fig.50

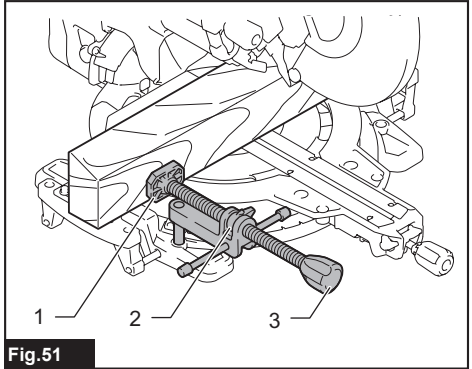


Fig.51

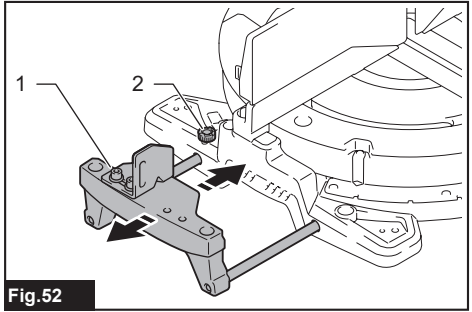
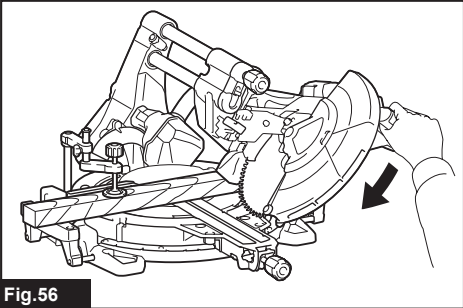
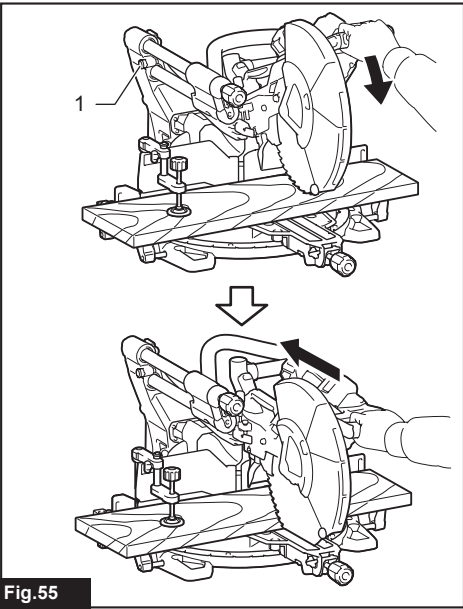
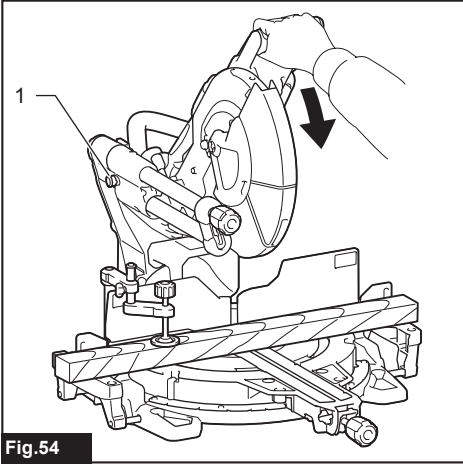
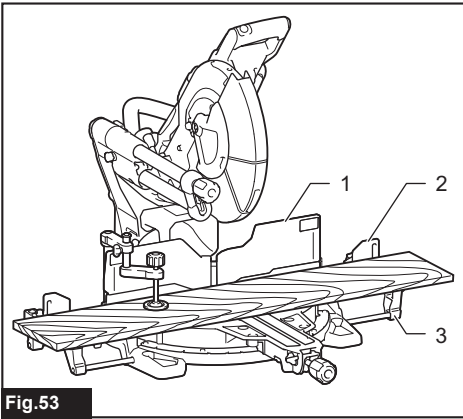


Fig.52



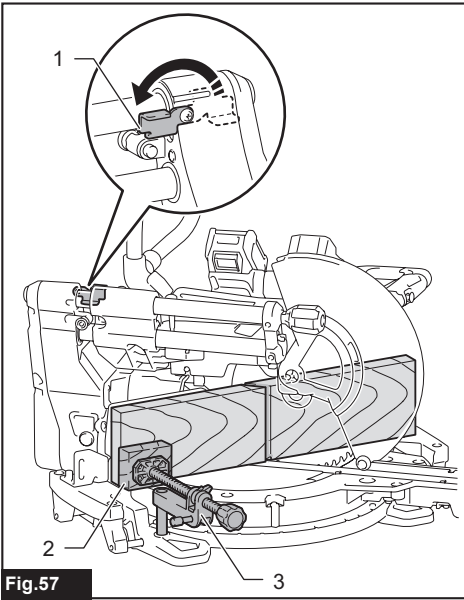


Fig. 57

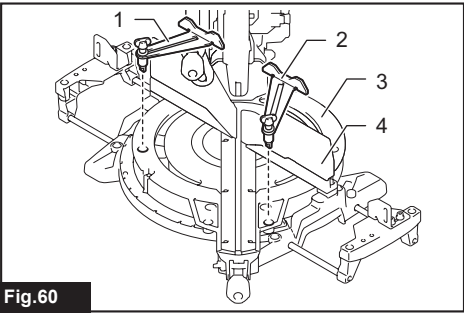


Fig. 60

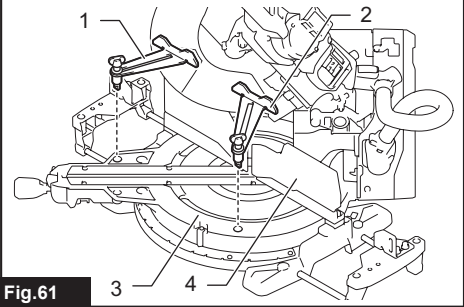


Fig. 61

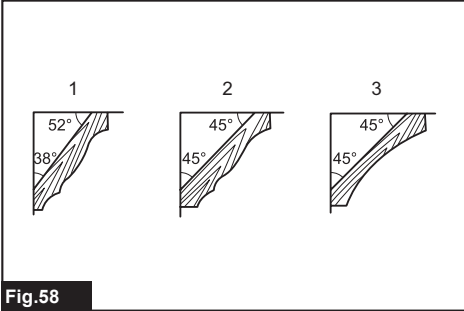


Fig. 58

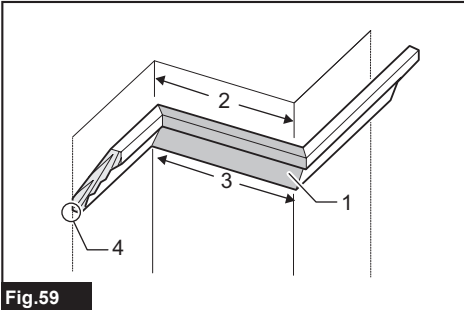


Fig. 59

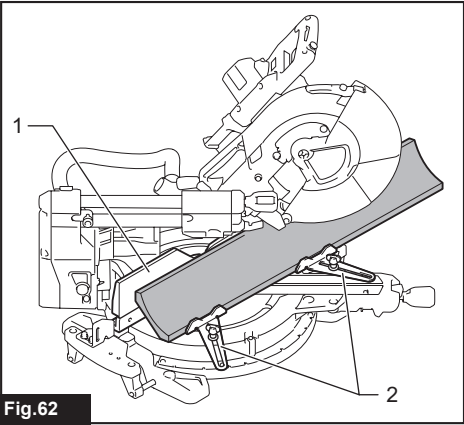


Fig. 62

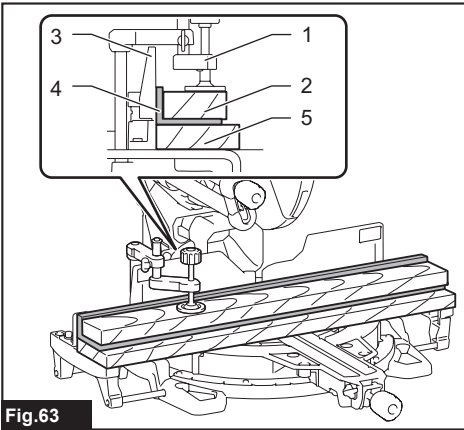


Fig.63

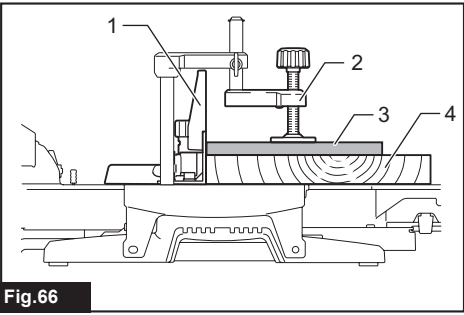


Fig.66

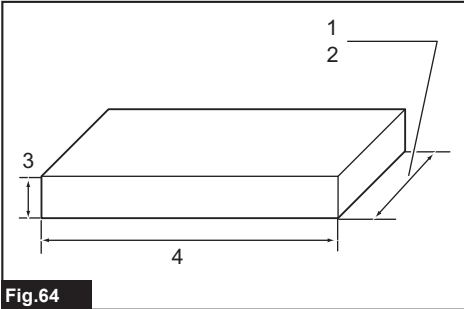


Fig.64

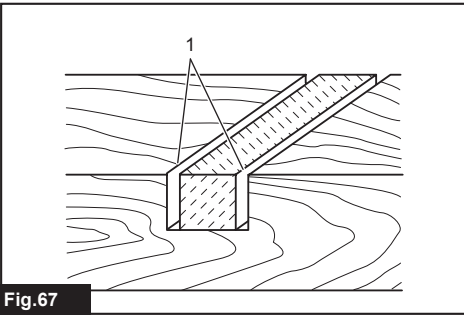


Fig.67

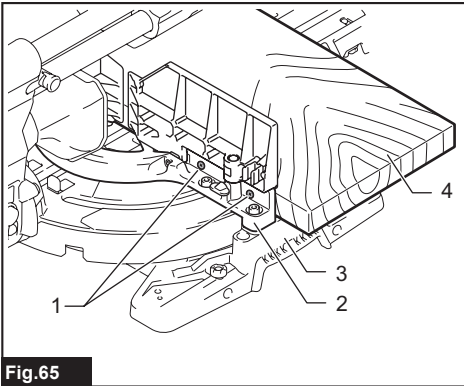


Fig.65

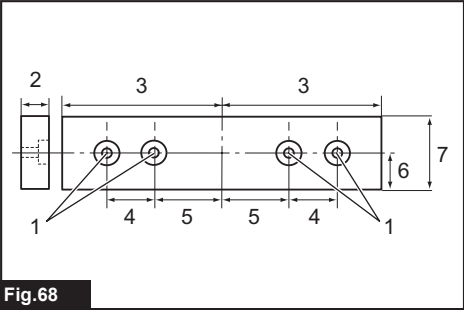


Fig.68

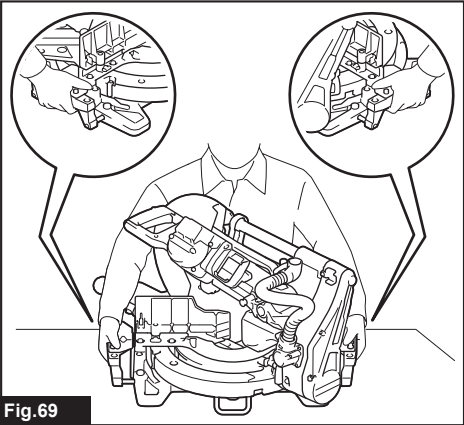


Fig.69

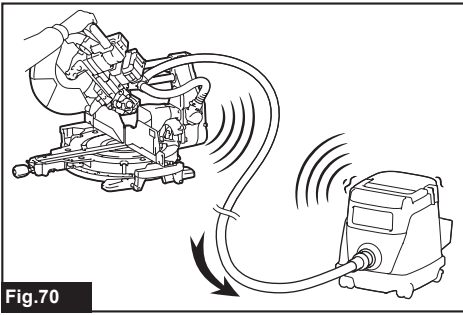


Fig.70

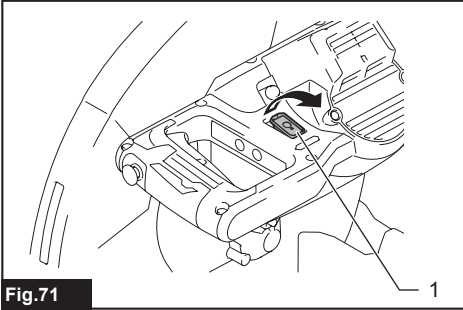


Fig.71

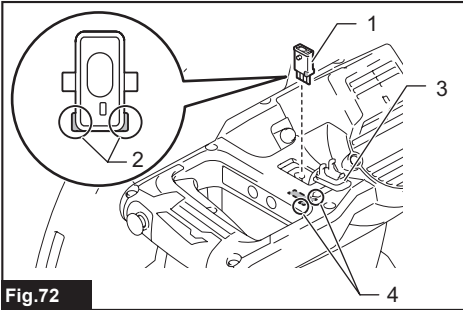


Fig.72

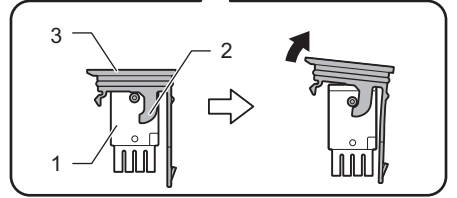
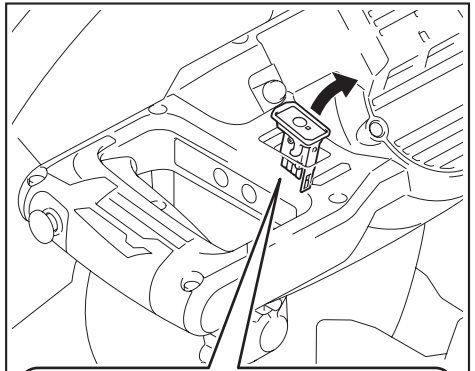


Fig.73

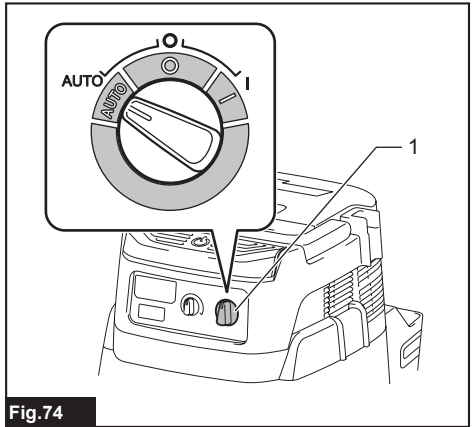


Fig.74

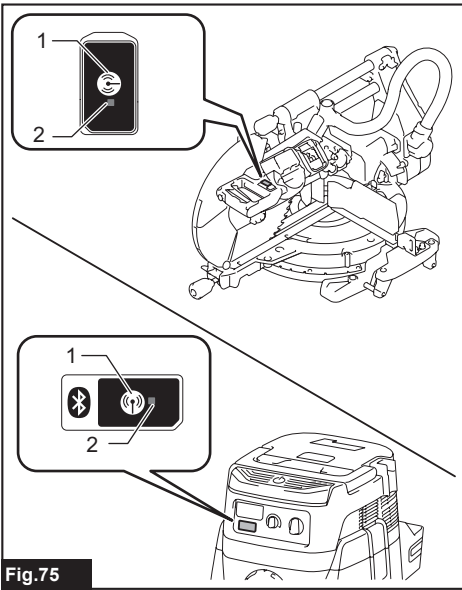


Fig.75

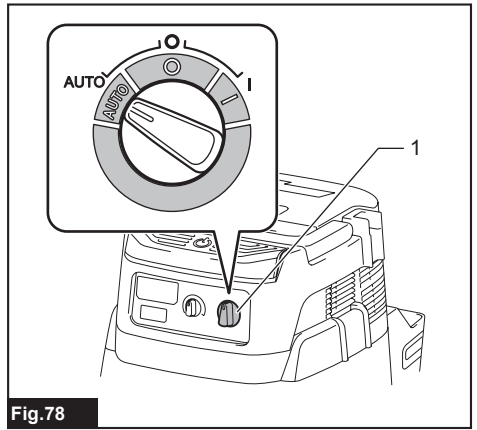


Fig.78

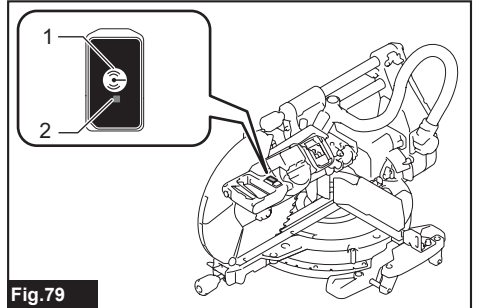


Fig.79

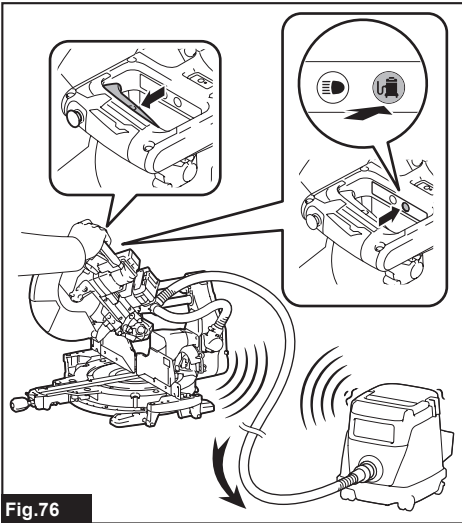


Fig.76

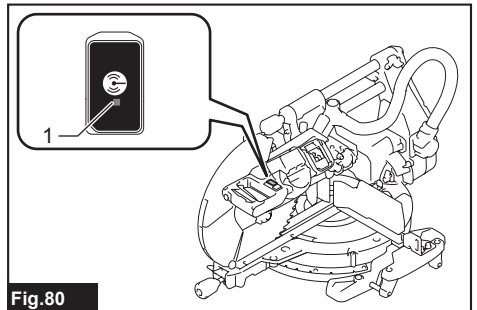


Fig.80

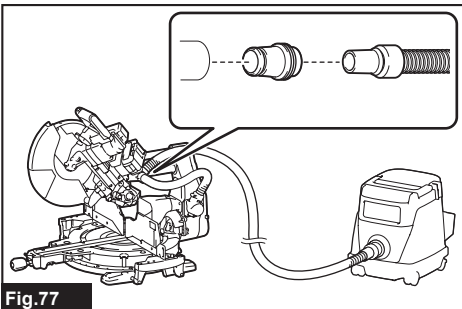


Fig.77

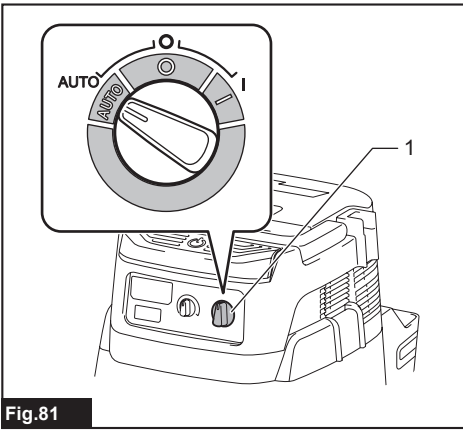


Fig.81

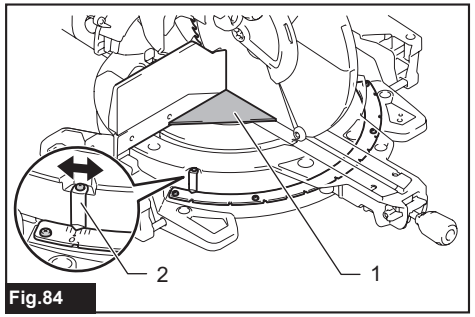


Fig.84

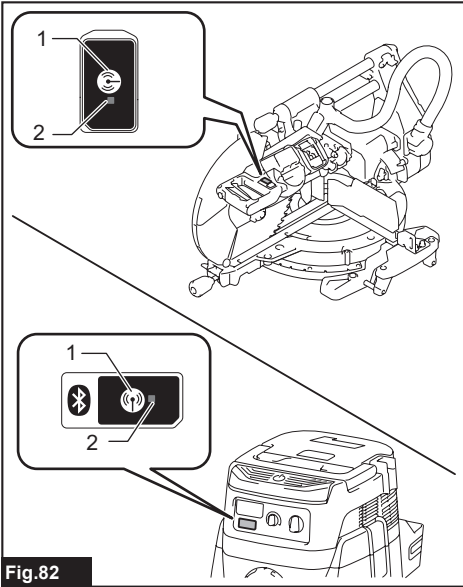


Fig.82

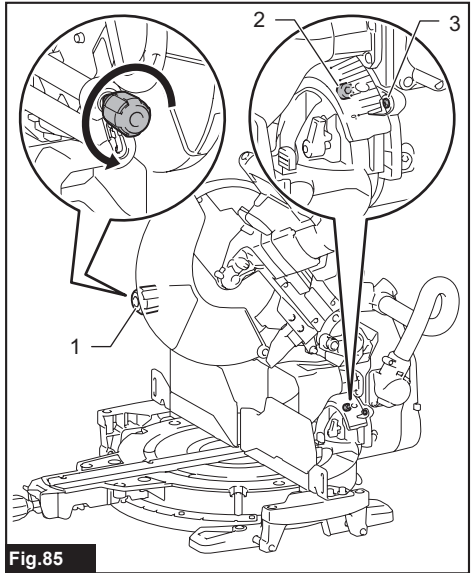


Fig.85

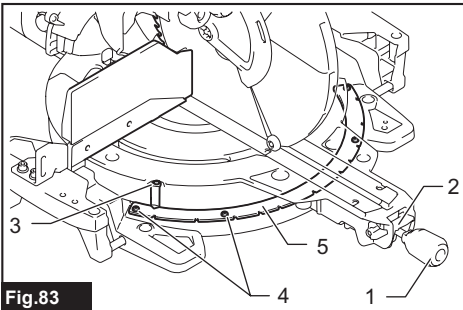


Fig.83

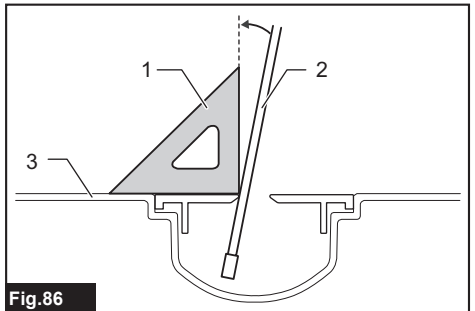


Fig.86

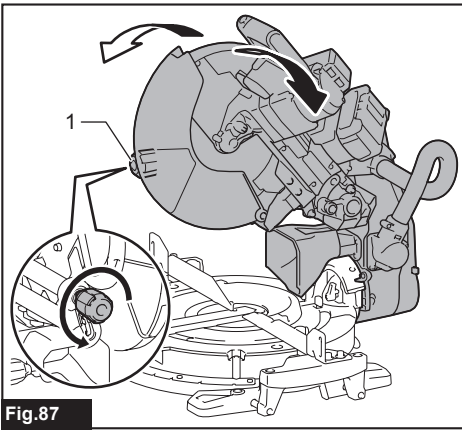


Fig.87

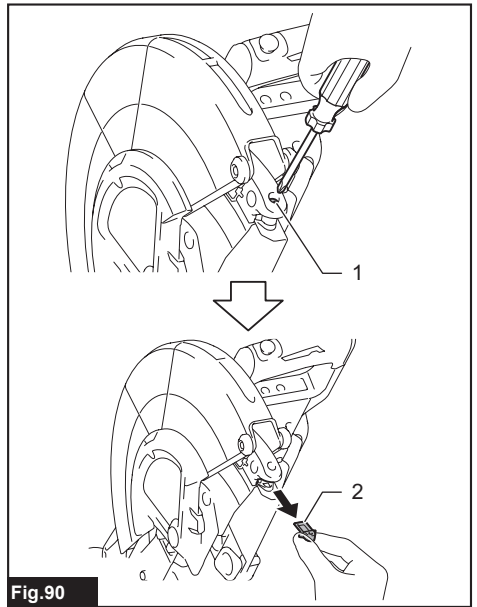


Fig.90

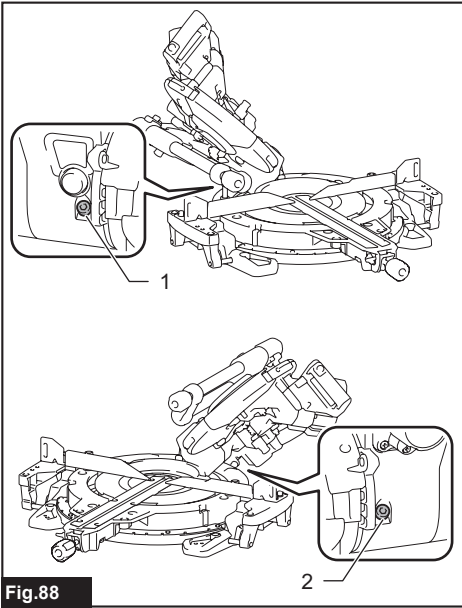


Fig.88

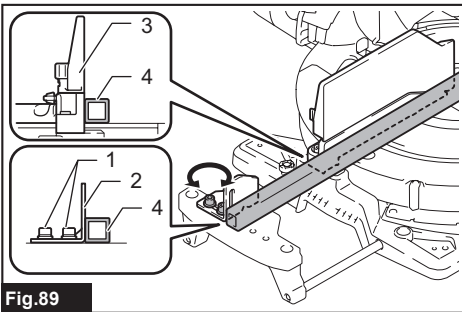


Fig.89

RÉSZLETES LEÍRÁS

Típus:		LS003G
Fűrészlárcsa átmérője	Európai országok	305 mm
	Európán kívüli országok	305 mm
Furat átmérője	Európai országok	30 mm
	Európán kívüli országok	30 mm vagy 25,4 mm (országfüggő)
A fűrészlárcsa fűrészjáratának maximális vastagsága		3,2 mm
Max. gérvágási szög		Jobbra 60°, balra 60°
Max. ferdevágási szög		Jobbra 48°, balra 48°
Üresjárat fordulatszám (f/p)		3 600 min ⁻¹
Méretek (H x Sz x M)		898 mm x 690 mm x 725 mm
Névleges feszültség		36 V - 40 V max., egyenáram
Nettó tömeg		30,5 - 31,1 kg

Vágóteljesítmény (M x Sz)

Gérvágási szög			Ferdevágási szög		
			45° (bal)	0°	45° (jobb)
0°	-	-	61 mm x 382 mm 71 mm x 363 mm	92 mm x 382 mm 107 mm x 363 mm	44 mm x 382 mm 54 mm x 363 mm
	A vezetőlécen lévő, nagyobb vágási magasság biztosítására szolgáló fabetét vastagsága	20 mm	78 mm x 325 mm	115 mm x 325 mm	61 mm x 325 mm
		38 mm	80 mm x 292 mm	120 mm x 292 mm	-
45° (jobb és bal)	-	-	61 mm x 268 mm 71 mm x 255 mm	92 mm x 268 mm 107 mm x 255 mm	44 mm x 268 mm 54 mm x 255 mm
	A vezetőlécen lévő, nagyobb vágási magasság biztosítására szolgáló fabetét vastagsága	15 mm	-	115 mm x 227 mm	-
		25 mm	-	120 mm x 212 mm	-
60° (jobb és bal)	-	-	-	92 mm x 185 mm 107 mm x 178 mm	-
	A vezetőlécen lévő, nagyobb vágási magasság biztosítására szolgáló fabetét vastagsága	15 mm	-	115 mm x 155 mm	-
		25 mm	-	120 mm x 140 mm	-

Vágóteljesítmény speciális vágások esetén

Vágás típusa	Vágóteljesítmény
Díszléc, 45°-os típus (a díszlécűtköző használata mellett)	203 mm
Lambéria (a vízszintes satu használata mellett)	171 mm

- Folyamatos kutató- és fejlesztőprogramunk eredményeként az itt felsorolt tulajdonságok figyelmeztetés nélkül megváltozhatnak.
- A tulajdonságok országról országra különbözhetnek.
- A súly a felszerelt tartozékoktól függően változhat, az akkumulátort is beleértve. Az EPTA 01/2014 eljárás szerint meghatározott legnehezebb, illetve legkönnyebb kombináció a táblázatban látható.

Alkalmazható akkumulátorok és töltők



Akkumulátor	BL4020 / BL4025 / BL4040* / BL4050F* * : Javasolt akkumulátor
Töltő	DC40RA / DC40RB / DC40RC

- Lakóhelyétől függően előfordulhat, hogy a fent felsorolt akkumulátorok és töltők nem érhetők el.

▲FIGYELMEZTETÉS: Csak a fentiekben felsorolt akkumulátorokat és töltőket használja. Bármilyen más akkumulátor vagy töltő használata sérüléseket és/vagy tüzet okozhat.

Szimbólumok

A következőkben a berendezésen esetleg használt jelképek láthatók. A szerszám használata előtt bizonyosodjon meg arról hogy helyesen értelmezi a jelentésüket.

	Olvassa el a használati utasítást.
	Viseljen védőszemüveget.
	A repülő törmelék okozta sérülések elkerülése érdekében a vágás befejezése után tartsa lent a fűrésztartót mindaddig, amíg a fűrészlap teljesen meg nem áll.
	Ferdevágás végrehajtásakor először forgassa el a gombot az órajárással ellentétes irányba, majd döntse meg a kocsit. Ezután forgassa a gombot az órajárás irányába a megszorításhoz.
	Csúszóvágáskor előbb húzza el a kocsit teljesen és nyomja le a fogantyút, majd nyomja a kocsit a vezetőlélc felé.
	A koci jobbra döntésekor tartsa nyomva a kioldógombot.
	Amikor 45°-os gérvágási szögben vág szegélyt, húzza be a rögzítőkart.
	Ne tegye a kezét vagy az ujjait a fűrészlap közelébe.
	Ne bámoljon a működő lámpába.
	A: Fűrészárcsa átmérője B: Furat átmérője
	Ne szerelje a vízszintes satut ugyanabba az irányba, mint a gérvágás. (Ez a szimbólum a vízszintes satun van feltüntetve)



Csak EU-tagállamok számára
Mivel a berendezésben veszélyes alkatrészek vannak, az elektromos és elektronikus berendezések, akkumulátorok és elemek hulladékaik negatív hatással lehetnek a környezetre és az emberi egészségre. Az elektromos és elektronikus készülékeket vagy akkumulátorokat ne dobja a háztartási szemétkébe!
Az elektromos és elektronikus berendezések hulladékairól és az akkumulátorokról és elemekről, valamint az akkumulátorok és elemek hulladékáról szóló európai irányelvnek, valamint a nemzeti jogszabályokhoz történő adaptálásának megfelelően a használt elektromos berendezéseket, elemeket és akkumulátorokat külön kell tárolni, és a települési hulladék elkülönített gyűjtőhelyére kell szállítani a környezetvédelmi előírásoknak megfelelően.
Ezt jelzi a berendezésen elhelyezett áthúzott keresek kuka szimbólum.

Rendeltetés

A szerszám fa nagy pontosságú egyenes- és gérvágására szolgál.

Tilos a fűrészgépet alumínium, fa és hasonló anyagok vágásán kívül más anyagok fűrészelésére használni.

Zaj

A tipikus A-súlyozású zajszint, a EN6284 1-3-9 szerint meghatározva:

Hangnyomásszint (L_{pA}): 91 dB(A)

Hangteljesítményszint (L_{WA}): 100 dB (A)

Bizonytalanság (K): 3 dB(A)

MEGJEGYZÉS: A zajkibocsátás értéke a szabványos vizsgálati eljárásnak megfelelően lett mérve, és segítségével az elektromos kéziszerszámok összehasonlíthatók egymással.

MEGJEGYZÉS: A zajkibocsátás értékének segítségével előzetesen megbecsülhető a rezgésnek való kitettség mértéke.

▲FIGYELMEZTETÉS: Viseljen fülvédőt!

▲FIGYELMEZTETÉS: A szerszám zajkibocsátása egy adott alkalmazásnál eltérhet a megadott értéktől a használat módjától, különösen a feldolgozott munkadarab fajtájától függően.

▲FIGYELMEZTETÉS: Határozza meg a kezelő védelmét szolgáló munkavédelmi lépéseket, melyek az adott munkafeltételek melletti vibrációs hatás becsült mértékén alapulnak (figyelembe véve a munkaciklus elemeit, mint például a gép leállításának és üresjáratának mennyiségét az elindítások száma mellett).

EK Megfelelőségi nyilatkozat

Csak európai országokra vonatkozóan

Az EK-megfelelőségi nyilatkozat az útmutató „A” mellékletében található.

BIZTONSÁGI FIGYELMEZTETÉS

A szerszámgépekre vonatkozó általános biztonsági figyelmeztetések

▲ FIGYELMEZTETÉS: Olvassa el a szerszámgéphez mellékelt összes biztonsági figyelmeztetést, utasítást, illusztrációt és a műszaki adatokat. A következőkben leírt utasítások figyelmen kívül hagyása elektromos áramütést, tüzet és/vagy súlyos sérülést eredményezhet.

Őrizzen meg minden figyelmeztetést és utasítást a későbbi tájékozódás érdekében.

A figyelmeztetéseken szereplő "szerszámgép" kifejezés az Ön hálózatról (vezetékes) vagy akkumulátorról (vezeték nélküli) működtetett szerszámgépére vonatkozik.

A gérvágókra vonatkozó biztonsági szabályok

- 1. A gérvágók fa, vagy fa jellegű termékek vágására szolgálnak, és nem használhatók szemcsés darabolótárcsákkal vastartalmú anyagok, például rácsok, rudak, csapok stb. vágására.** A csiszolóanyag eltömíti a fűrészlapvédőt és más mozgó alkatrészeket. Az abrazív vágásból származó szikrák megégetik a fűrészlapvédőt, a felszakadástgátlót és más műanyag alkatrészeket.
- 2. A munkadarabot rögzítse szorítóval, amikor csak lehetséges.** Ha a munkadarabot kézzel támasztja meg, mindig tartsa a kezét legalább 100 mm távolságra a fűrészlárcsa mindegyik oldalától. Ne használja a gérvágót olyan kis méretű munkadarabok vágására, amelyeket nem lehet biztonságosan beszorítani vagy kézben tartani. Ha túl közel tartja a kezét a fűrészlárcsához, megnő a tárcsához érés és az ebből fakadó személyi sérülés veszélye.
- 3. A munkadarab ne mozogjon; szorítsa be, vagy támassza a vezetőléccnek és az asztalnak. Ne tolja a munkadarabot a tárcsa felé, és semmilyen módon ne vágjon vele „szabad kézzel”.** A nem rögzített vagy mozgó darabokat a gép nagy sebességgel visszalökheti, ami személyi sérülést okozhat.

- 4. Tolja át a fűrészét a munkadarabon. Ne húzza át a fűrészét a munkadarabon. A vágáshoz emelje fel a fűrészfejet, húzza a munkadarab fölé anélkül, hogy átvágná azt, majd indítsa be a motort, nyomja le a fűrészfejet, és tolja át a fűrészét a munkadarabon.** Ha húzva próbálja elvégezni a vágást, a fűrészlárcsa megfuthat a munkadarabon, és nagy erővel a kezelő felé lökheti a tárcsaszerelvényt.
 - 5. Kezével soha ne keresztezze a vágás tervezett vonalát, sem a fűrészlárcsa előtt, sem mögötte.** Ha „keresztezett kézzel” támasztja meg a munkadarabot, pl. a fűrészlárcsa jobb oldalán bal kézzel tartja azt, vagy fordítva, az rendkívül veszélyes.
- **Ábra 1**
- 6. Soha ne nyúljon át a vezetőléccen a hulladékfa eltávolításához vagy bármilyen más okból úgy, hogy bármelyik keze 100 mm-nél közelebb van a fűrészlárcsához, amikor a tárcsa forog.** Előfordulhat, hogy nem veszi észre, milyen közel van a fűrészlárcsa a kezéhez, és súlyosan megsérülhet.
 - 7. Vágás előtt vizsgálja meg a munkadarabot. Ha a munkadarab meghajlott vagy megvetemedett, úgy szorítsa be, hogy annak külső, domború oldala nézzen a vezetőléc felé. Mindig biztosítsa, hogy ne legyen rés a munkadarab, a vezetőléc és az asztal között a vágás mentén.** A meghajlott vagy megvetemedett munkadarabok vágás közben elfordulhatnak vagy elmozdulhatnak, és a forgó fűrészlárcsa elakadását okozhatják. A munkadarabban ne legyen szög vagy egyéb idegen tárgy.
 - 8. Csak akkor használja a fűrészét, ha az asztalon nem található semmilyen szerszám, hulladékfa stb., csak a munkadarab.** A gép a forgó tárcsával kapcsolatba kerülő kisebb hulladékokat, fadarabokat és egyéb tárgyakat nagy sebességgel visszalökheti.
 - 9. Egyszerre csak egy munkadarabot vágjon.** A több egymásra helyezett munkadarabot nem lehet megfelelően beszorítani vagy rögzíteni, ezért vágás közben elmozdulhatnak, vagy a tárcsa elakadását okozhatják.
 - 10. Használat előtt győződjön meg róla, hogy a gérvágó vízszintes, szilárd munkafelületen áll.** A vízszintes, szilárd munkafelület csökkenti a gérvágó instabil helyzetbe kerülésének kockázatát.
 - 11. Tervezze meg a munkát. Minden alkalommal, amikor módosítja a ferdevágási vagy a gérvágási szöveget, győződjön meg arról, hogy az állítható vezetőléc megfelelően támasztja a munkadarabot, és nem fog beakadni a tárcsába vagy a védőrendszerbe.** A szerszám bekapcsolása és a munkadarab asztalra helyezése nélkül végezzen el a fűrészlárcsával egy teljes szimulált vágást annak érdekében, hogy biztosan ne akadjon vagy vágjon bele semmi a vezetőléccbe.
 - 12. Ha a munkadarab szélesebb vagy hosszabb, mint az asztallap, támassza meg megfelelő módon, például bővítőasztal vagy fűrészállvány segítségével.** Ha nem megfelelően támasztja meg a gérvágóasztalnál szélesebb vagy hosszabb munkadarabokat, azok eldőlhetnek. Ha a levágott darab vagy a munkadarab eldől, az felemelheti a fűrészlapvédőt, vagy a forgó tárcsa visszalökheti.

13. **Ne támassza egy másik emberre a munkadarabot bővítőasztal helyett vagy további támasztékként.** A munkadarab instabil megtámasztása vágás közben a tárcsa elakadását vagy a munkadarab elmozdulását okozhatja, és a forgó tárcsa felé lökheti Önt és a segítőjét.
14. **Ügyeljen rá, hogy a levágott darab semmilyen módon ne akadjon bele vagy ne nyomódjon neki a forgó fűrész tárcsának.** Ha a levágott darabot valami, pl. egy méretbeállító útköző korlátozza, az a tárcsához nyomódhat és nagy erővel kilöködhet.
15. **Kör keresztmetszetű anyagok, például rudak vagy csövek vágásakor mindig az ilyen anyagok megfelelő rögzítésére alkalmas szorítót vagy rögzítőt használjon.** A rúd vágás közben hajlamosak elgördülni, amittől a tárcsa „belekap”, és maga felé húzza a munkadarabot a kezelő kezével együtt.
16. **Várja meg, míg a tárcsa eléri a teljes sebességét, mielőtt hozzáérne a munkadarabhoz.** Ez csökkenti a munkadarab kilöködésének kockázatát.
17. **Ha a munkadarab vagy a tárcsa elakad, kapcsolja ki a gérvágót.** Várja meg, míg az összes mozgó alkatrész megáll, majd húzza ki a dugót az áramforrásból és/vagy távolítsa el az akkumulátort. Ezután szabadítsa ki az elakadt anyagot. Ha elakadt munkadarab esetén is folytatja a vágást, elveszítheti az uralmat a gép felett, vagy a gérvágó sérülését okozhatja.
18. **A vágás befejeztével engedje el a kapcsolót, tartsa lenn a fűrészfejet és várja meg, míg a tárcsa leáll, mielőtt eltávolítaná a levágott darabot.** Veszélyes kézzel a még forgó tárcsa közelébe nyúlni.
19. **Ha nem vágja át teljesen a munkadarabot, vagy akkor engedi fel a kapcsolót, amikor a fűrészfej teljesen lefelé áll, tartsa erősen a fogantyút.** A fűrész fékezése a fűrészfej hirtelen felemelkedését okozhatja, ami személyi sérülést okozhat.
20. **Csak a szerszámon jelzett vagy a kézikönyvben megadott átmérőjű fűrészlapokat használja.** A nem megfelelő méretű fűrészlap miatt a fűrészlap vagy a védőburkolat nem fogja megfelelően ellátni a funkcióját, ami súlyos személyi sérüléshez is vezethet.
21. **Csak olyan fűrész tárcsákat használjon, amelyek jelzett fordulatszáma megegyezik a szerszámon jelzett fordulatszámmal, vagy nagyobb annál.**
22. **Tilos a fűrészgépet alumínium, fa és hasonló anyagok vágásán kívül más anyagok fűrészelésére használni.**
23. **(Csak európai országokra vonatkozóan) Mindig az EN847-1 szabványnak megfelelő tárcsát használjon.**

További tudnivalók

1. **Lakatokkal biztosítsa, hogy a műszer gyerekbiztos legyen.**
2. **Soha ne álljon a szerszámmal.** Ha a szerszám megdőli, vagy Ön véletlenül a vágószerszámmal ér, az súlyos sérüléseket okozhat.
3. **Ne hagyja felügyelet nélkül a működő szerszámot.** Kapcsolja ki. **Ne hagyja ott a szerszámot, amíg az teljesen le nem áll.**
4. **Ne működtesse a fűrész védőburkolatok nélkül.** Minden használat ellenőrizze, hogy a tárcsa védőburkolata megfelelően zár-e. Ne működtesse a fűrész, ha a fűrész tárcsa védőburkolata nem mozog akadálymentesen és nem zár azonnal. Soha ne rögzítse vagy kösse ki a tárcsa védőburkolatát nyitott állásba.
5. **Tartsa távol a kezét a fűrész tárcsa útvonalától.** Ne érjen a lassuló tárcsához. Az még súlyos sérülést okozhat.
6. **A sérülések elkerülése érdekében minden keresztvágási művelet után tolja vissza a kocsit a leghátsó állásba.**
7. **A szerszám szállítása előtt mindig rögzítsen minden mozgó alkatrészt.**
8. **A fűrészfejet rögzítő rögzítőszege vagy rögzítőkar csak szállítási és tárolási célokra használható, vágási műveletekre nem.**
9. **A művelet megkezdése előtt ellenőrizze, hogy nem található-e repedések vagy egyéb sérülések a tárcsán.** A megrepedt vagy sérült tárcsát azonnal cserélje ki. A fűrész tárcsára keményedett kátrány és fagyanta lelassítja a fűrész, és megnöveli a visszarágás kockázatát. Tartsa tisztán a fűrész tárcsát: szerelje le a szerszámról, majd tisztítsa meg gyanta- és kátrányeltávolítóval, forró vízzel vagy kerolin-al. Soha ne tisztítsa gázolajjal a tárcsát.
10. **Csúszóvágásakor a szerszám VISSZARÚGHA. VISSZARÚGÁS** akkor következik be, amikor vágás közben a tárcsa elakad a munkadarabban, és a fűrész tárcsa hirtelen a kezelő felé löködik. A kezelő elveszítheti az irányítást a szerszám felett, és súlyosan megsérülhet. Ha a tárcsa vágás közben akadozik, ne folytassa a vágást, és azonnal engedje fel a kapcsolót.
11. **Csak a szerszámhoz előírt illesztőperemeket használja.**
12. **Ne rongálja meg a tengelyt, az illesztőperemet (különösen annak szerelési felületét) vagy a csavart.** Ezen alkatrészek károsodása a fűrész tárcsa eltörését okozhatja.
13. **Győződjön meg róla, hogy a forgóasztal megfelelően rögzítve van és nem mozdulhat el a használat során.** Az alapllemezen található lyukak segítségével rögzítse a fűrész egy stabil munkafelületre vagy munkapadra. **SOHA** ne használja olyan helyen a szerszámot, ahol a kezelő nem férhet jól hozzá.
14. **Ellenőrizze, hogy a tengelyretea ki van oldva, mielőtt bekapcsolja a kapcsolót.**
15. **Ügyeljen rá, hogy a fűrész tárcsa legalsó helyzetében ne érjen a forgóasztalhoz.**
16. **Szilárdan tartsa a fogantyút.** Ne feledje, hogy beindítás és leállítás közben a fűrész egy kicsit felfelé vagy lefelé mozog.
17. **Ellenőrizze, hogy a fűrész tárcsa nem ér-e a munkadarabhoz, mielőtt bekapcsolja a kapcsolót.**
18. **Mielőtt használja a szerszámot a tényleges munkadarabon, hagyja járni egy kicsit.** Figyelje a rezgéseket vagy az imbolygást, amelyek rosszul felszerelt vagy rosszul kiegyensúlyozott tárcsára utalhatnak.

19. Ha bármilyen rendellenességet észlel, azonnal állítsa le a készüléket.
20. Ne próbálja a kapcsolót bekapcsolt állapotban rögzíteni.
21. Csak az ebben a kézikönyvben javasolt tartozékokat használja. A nem rendeltetésszerű tartozékok, például a csiszolókorongok használata sérülést okozhat.
22. Egyes anyagok mérgező vegyületet tartalmazhatnak. Gondoskodjon a por belélegzése elleni és érintés elleni védelemről. Tartsa be az anyag szállítójának biztonsági utasításait.
23. Ne használjon hálózati tápegységet ehhez a szerszámmal.

További biztonsági szabályok a lámpa működtetéséhez

1. Ne tekintsen a fénybe vagy ne nézze egyenesen a fényforrást.

ŐRIZZE MEG EZEKET AZ UTASÍTÁSOKAT.

▲ FIGYELMEZTETÉS: NE HAGYJA, hogy (a termék többszöri használatából eredő) kényelem és megszokás váltsa fel a termék biztonsági előírásainak szigorú betartását. A **HELYTELEN HASZNÁLAT** és a használati útmutatóban szereplő biztonsági előírások megszegése súlyos személyi sérülésekhez vezethet.

Fontos biztonsági utasítások az akkumulátorra vonatkozóan

1. Az akkumulátor használata előtt tanulmányozza át az akkumulátortöltőn (1), az akkumulátoron (2) és az akkumulátorral működtetett terméken (3) olvasható összes utasítást és figyelmeztető jelzést.
2. Ne szerelje szét, és ne módosítsa az akkumulátort. Tűzet, túlzott hőt vagy robbanást okozhat.
3. Ha a működési idő nagyon lerövidült, azonnal hagyja abba a használatot. Ez a túlmelegedés, esetleges égések és akár robbanás veszélyével is járhat.
4. Ha elektrolit kerül a szemébe, mossa ki azt tiszta vízzel és azonnal kérjen orvosi segítséget. Ez a látásának elvesztését okozhatja.
5. Ne zárja rövidre az akkumulátort:
 - (1) Ne érjen az érintkezőkhöz elektromosan vezető anyagokkal.
 - (2) Ne tárolja az akkumulátort más fémtárgyakkal, mint pl. szegekkel, érmékkel, stb. egy helyen.
 - (3) Ne tegye ki az akkumulátort víznek vagy esőnek.

Az akkumulátor rövidzárlata nagy áramerősséget, túlmelegedést, égéseket, sőt akár meghibásodást is okozhat.

6. Ne tárolja és használja a szerszámot vagy az akkumulátort olyan helyen, ahol a hőmérséklet elérheti vagy meghaladhatja az 50 °C-t (122 °F).
7. Ne égesse el az akkumulátort még akkor sem, ha az komolyan megsérült vagy teljesen elhasználódott. Az akkumulátor a tűzben felrobbanhat.

8. Ne szúrja meg, ne vágja meg, ne törje össze, ne dobja el és ne ejtse le az akkumulátort, illetve ne üsse hozzá kemény tárgyhoz. Az ilyen magatartás tűzet, túlzott hőt vagy robbanást okozhat.
9. Ne használjon sérült akkumulátort.
10. A készülékben található lítium-ion akkumulátorokra a veszélyes árukkal kapcsolatos előírások vonatkoznak.
A termék pl. harmadik felek, fuvarozó cégek stb. által történő szállítása esetén minden esetben tartsa szem előtt a csomagoláson és a címkén található speciális követelményeket.
A termék szállításra történő felkészítése esetén vegye fel a kapcsolatot egy veszélyes anyagokkal foglalkozó szakemberrel. Kérjük, hogy az esetlegesen szigorúbb nemzeti előírásokat is vegye figyelembe.

Ragassza le a kiálló érintkezőket, illetve oly módon csomagolja be az akkumulátort, hogy az ne tudjon elmozdulni a csomagolásban.

11. Az akkumulátor ártalmatlanításakor vegye ki azt a szerszámból, és ártalmatlanítsa egy biztonságos helyen. Az akkumulátor ártalmatlanításakor tartsa be a helyi előírásokat.
12. Az akkumulátorokat csak a Makita által megjelölt termékekhez használja. Ha az akkumulátorokat azokkal nem kompatibilis termékekbe helyezi, az tűzhez, túlmelegedéshez, robbanáshoz vagy elektrolitszivárgáshoz vezethet.
13. Ha a szerszám hosszabb ideig nincs használatban, az akkumulátort ki kell venni a szerszámból.
14. Használat közben és után az akkumulátor felforrósodhat, ami égési sérülést vagy alacsony hőmérsékletű égési sérülést okozhat. Figyeljen oda a forró akkumulátor kezelésére.
15. Ne érintse meg közvetlenül a szerszám érintkezőjét, mert elég forró lehet ahhoz, hogy égési sérüléseket okozzon.
16. Ne engedje, hogy forgács, por vagy sár tapadjon az akkumulátor érintkezőire, lyukaiba és hornyaiiba. Az felfelepedést, tűzet, robbanást és a szerszám vagy az akkumulátor meghibásodását okozhatja, ami égési és személyi sérülésekhez vezet.
17. Hacsak a szerszám nem támogatja a nagyfeszültségű elektromos vezetékek közelében történő használatot, ne használja az akkumulátort nagyfeszültségű elektromos vezetékek közelében. Az a szerszám vagy az akkumulátor hibás működését vagy meghibásodását okozhatja.
18. Tartsa távol a gyerekektől az akkumulátort.

ŐRIZZE MEG EZEKET AZ UTASÍTÁSOKAT.

▲ VIGYÁZAT: Csak eredeti Makita akkumulátorokat használjon. A nem eredeti Makita akkumulátorok vagy módosított akkumulátorok használata esetén az akkumulátor felrobbanhat, ami tűzet, személyi sérülést és anyagi kárt okozhat. A Makita szerszámra és töltőre vonatkozó Makita garanciát is érvénytelenítheti.

Tippek az akkumulátor maximális élettartamának eléréséhez

1. Töltse fel az akkumulátort, mielőtt teljesen lemerülne. Állítsa le a gépet, és töltse fel az akkumulátort, ha a gép erejének csökkenését észleli.
2. Soha ne töltse újra a teljesen feltöltött akkumulátort. A túltöltés csökkenti az akkumulátor élettartamát.
3. Töltse az akkumulátort szobahőmérsékleten, 10 °C - 40 °C (50 °F - 104 °F) között. Töltés előtt hagyja lehűlni a fölforrósodott akkumulátort.
4. Ha nem használja az akkumulátort, vegye ki a szerszámból vagy a töltőből.
5. Töltse fel az akkumulátort, ha hosszabb ideje (több mint hat hónapja) nem használta azt.

Fontos biztonsági utasítások a vezeték nélküli egységhez

1. Ne szerelje szét és ne módosítsa a vezeték nélküli egységet.
2. Tartsa távol a gyermekektől a vezeték nélküli egységet. Véletlen lenyelés esetén azonnal kérjen orvosi segítséget.
3. A vezeték nélküli egységet csak Makita szerszámgépekkel használja.
4. Ne tegye ki a vezeték nélküli egységet esőnek vagy nedves körülményeknek.
5. Ne használja a vezeték nélküli egységet olyan helyen, ahol a hőmérséklet meghaladja a 50 °C.
6. Ne használja a vezeték nélküli egységet orvosi berendezések, például pacemaker közelében.
7. Ne használja a vezeték nélküli egységet automatizált berendezések közelében. A működése közben az automatizált berendezések rendellenesen működhetnek vagy meghibásodhatnak.
8. Ne működtesse a vezeték nélküli egységet magas hőmérsékletű helyen olyan helyen, ahol statikus elektromosság vagy elektromos zaj keletkezhet.
9. A vezeték nélküli egység a felhasználóra veszélyt nem jelentő elektromágneses mezőket (EMF) hozhat létre.
10. A vezeték nélküli egység finom műszer. Vigyázzon, nehogy leejtse, vagy ütés érje a vezeték nélküli egységet.
11. Ne érintse meg a vezeték nélküli egység érintkezőit pusztá kézzel vagy fémes anyaggal.
12. A vezeték nélküli egység beszerelésekor mindig távolítsa el a termék akkumulátorát.
13. A nyílás fedelének nyitásakor kerülje az olyan helyeket, ahol por vagy víz juthat a nyílásba. Mindig tartsa tisztán a bemeneti nyílást.
14. A vezeték nélküli egységet csak a helyes irányban illessze be.
15. Ne nyomja meg túl erősen és/vagy éles széllel rendelkező tárggyal a vezeték nélküli egységen található vezeték nélküli aktiválás gombot.
16. A nyílás fedelét a használatot követően mindig zárja be.
17. Ne távolítsa el a vezeték nélküli egységet a nyílásból, amíg a szerszámgép áram alatt van. Ha így tesz, az a vezeték nélküli egység meghibásodásához vezethet.
18. Ne távolítsa el a vezeték nélküli egységen található matricát.
19. Ne ragasszon matricát a vezeték nélküli egységre.
20. Ne hagyja olyan helyen a vezeték nélküli egységet, ahol statikus elektromosság vagy elektromos zaj keletkezhet.
21. Ne hagyja a vezeték nélküli egységet olyan helyen, ahol az magas hőmérsékletnek lehet kitéve, például egy autóban a napon.
22. Ne hagyja a vezeték nélküli egységet poros helyen, vagy olyan helyen, ahol korrozív gáz képződhet.
23. A hirtelen hőmérsékletváltozás következtében pára csapódhat le a vezeték nélküli egységen. Ne használja a vezeték nélküli egységet, amíg teljesen meg nem száradt.
24. A vezeték nélküli egység tisztításakor törölje át puha ronggyal. Ne használjon benzint, higítót, vezető kenőanyagot vagy más hasonló anyagot.
25. A vezeték nélküli egységet a vele szállított tokban vagy antistatikus tárolóban tárolja.
26. A szerszámgépben található nyílásba csak a Makita vezeték nélküli egységet csatlákoztassa.
27. Ne használja a szerszámgépet, ha a nyílás fedele sérült. A nyílásba bejutó víz, por és szennyeződések hibát okozhatnak.
28. Ne húzza és/vagy fordítsa el a fedelet a szükségesnél nagyobb mértékben. Szerelje vissza a fedelet, ha leválik a szerszámgépéről.
29. Ha a nyílás fedele elveszik vagy megsérül, cserélje ki.

ŐRIZZE MEG EZEKET AZ UTASÍTÁSOKAT.

ALKATRÉSZEK LEÍRÁSA

► Ábra2

1	Gomb (a ferdevágási szöghöz)	2	Imbuszkulcs	3	Beállítócsavar (alsó határhelyeztethez)	4	Beállítócsavar (maximális vágási kapacitáshoz)
5	Ütközőkar	6	Reteszelőgomb	7	Kapcsológomb	8	Fedél (a vezeték nélküli egységhez)
9	Furat a lakat számára	10	Vezeték nélküli aktiválás gomb	11	Vezeték nélküli aktiválás lámpája	12	Lámpa gomb
13	Porszívógomb	14	Fűrészlapház	15	Fűrészlapvédő	16	Kiegészítő vezetőléc
17	Rögzítőkar (forgóasztalhoz)	18	Kioldókar (forgóasztalhoz)	19	Fogantyú (forgóasztalhoz)	20	Felszakadástgátló
21	Gérvágási szög skálája	22	Mutató (gérvágási szöghöz)	23	Forgóasztal	24	Kiegészítő talplemez
25	Kioldógomb (a jobb oldali ferdevágási szöghöz)	26	Függőleges satu	27	Rögzítőszeg (a kocsis csúsztatásához)	28	Csúszórúd

► Ábra3

1	Fogantyú	2	Akkumulátor	3	Porzsák (amikor porszivó csővel helyettesítik)	4	Cső (porszivóváshoz)
5	Ferdevágási szög skálája	6	0°-os beállítócsavar (a ferdevágási szöghöz)	7	Mutató (a ferdevágási szöghöz)	8	45°-os beállítócsavar (a ferdevágási szöghöz)
9	Biztosítókar (a ferdevágási szöghöz)	10	Kioldókar (a 48°-os ferdevágási szöghöz)	11	Vezetőléc (felső vezetőléc)	12	Vezetőléc (alsó vezetőléc)
13	Rögzítőszeg (a kocsis emeléséhez)	14	Tengelyretesz	-	-	-	-

TELEPÍTÉS

A markolat felszerelése

Csavarja a markolat menetes tengelyét a forgóasztalba.

► **Ábra4:** 1. Markolat 2. Forgóasztal

A porszivó cső felszerelése és eltávolítása

Csatlakoztassa a könyökcövet a felső nyíláshoz úgy, hogy a reteszelőgomb felfelé nézzen. Illessze a cső hüvelyt az alsó nyílásba a hüvely ütközőgombjainak nyomva tartása és a nyílás vezető rovátkáihoz igazítása mellett.

Győződjön meg arról, hogy a könyökcső és a hüvely megfelelően csatlakoznak a szerszámon található nyílásokhoz.

► **Ábra5:** 1. Porszivó cső 2. Könyökcső
3. Reteszelőgomb 4. Hüvely 5. Felső nyílás
6. Alsó nyílás

A könyökcső nyílásból történő eltávolításához húzza meg a könyökcövet a reteszelőgomb lenyomva tartása mellett.

► **Ábra6:** 1. Reteszelőgomb 2. Könyökcső

A cső hüvelynek a nyílásból történő eltávolításához húzza meg a hüvelyt, miközben lenyomva tartja az ütközőgombokat a nyílás mindkét oldalán.

► **Ábra7:** 1. Ütközőgomb 2. Hüvely

Telepítés munkasztaira

A szerszám úgy kerül szállításra, hogy a fogantyú leeresztett állásban van rögzítve a rögzítőszeggel. Kicsit húzza lejjebb a fogantyút, húzza ki a rögzítőszeget, majd forgassa el 90°-kal.

► **Ábra8:** 1. Rögzített pozíció 2. Nyitott pozíció
3. Rögzítőszeg

Ezt a szerszámot négy csavarral kell egy vízszintes és stabil felülethez csavarozni a szerszám talplemezén található furatok segítségével. Ezzel elkerülhető a felborulása és az esetleges sérülés.

► **Ábra9:** 1. Csavar

▲ FIGYELMEZTETÉS: Úgy rögzítse a szerszámot, hogy az ne tudjon elmozdulni a tartófelületen. A gérvágó fűrész vágás közbeni elmozdulása az uralom elvesztéséhez, így súlyos személyi sérülésekhez vezethet.

A MŰKÖDÉS LEÍRÁSA

▲ FIGYELMEZTETÉS: Beállítás vagy ellenőrzés előtt feltétlenül kapcsolja ki a szerszámot, és vegye ki belőle az akkumulátort. A kikapcsolás és az akkumulátor előzetes eltávolításának elmulasztása a véletlen beindulás miatt súlyos személyi sérüléseket okozhat.

Az akkumulátor behelyezése és eltávolítása

▲ VIGYÁZAT: Mindig kapcsolja ki az eszközt, mielőtt behelyezi vagy eltávolítja az akkumulátort.

▲ VIGYÁZAT: Az akkumulátor behelyezésekor vagy eltávolításakor erősen fogja meg a szerszámot és az akkumulátort. Ha nem fogja erősen a szerszámot és az akkumulátort, azok kicsúszhatnak a kezei közül, ami a szerszám és az akkumulátor károsodásához, de akár személyi sérüléshez is vezethet.

► **Ábra10:** 1. Piros jel 2. Gomb 3. Akkumulátor

Az akkumulátoregység kivételéhez nyomja be az akkumulátoregység elején található gombot, és húzza le a gépről.

Az akkumulátor beszereléséhez illesse az akkumulátor nyelvét a burkolaton található vágatba, és csúsztassa a helyére. Egészen addig tolja be, amíg az akkumulátor egy kis kattánással a helyére nem ugrik. Ha látható a piros jel az ábrán látható módon, akkor nem kattant be teljesen.

▲ VIGYÁZAT: Mindig tolja be teljesen az akkumulátort, amíg a piros jel el nem tűnik. Ha ez nem történik meg, akkor az akkumulátor kieshet a szerszámból, és Önnek vagy a környezetében másnak sérülést okozhat.

▲ VIGYÁZAT: Ne erőltesse az akkumulátort behelyezésre. Ha az akkumulátor nem csúszik be könnyedén, akkor nem megfelelően lett behelyezve.

Szerszám-/akkumulátorvédő rendszer

A gép szerszám-/akkumulátorvédő rendszerrel van felszerelve. A rendszer automatikusan kikapcsolja a motor áramellátását, így megnöveli a szerszám és az akkumulátor élettartamát. A gép használat közben automatikusan leáll, ha a szerszám vagy az akkumulátor a következő állapotba kerül. Ezek némelyikében a jelzőfények világitanak.

Túlterhelésvédelem

Ha a szerszámot/akkumulátort úgy használják, hogy az rendellenesen nagy áramot vesz fel, a szerszám automatikusan leáll. Ilyenkor kapcsolja ki a szerszámot, és fejezze be azt a műveletet, amelyik a túlterhelést okozza. A munka újratekéréséhez kapcsolja be a szerszámot.

Túlemelegedés elleni védelem

Ha a szerszám/akkumulátor túlemelegszik, akkor a szerszám automatikusan leáll, és a lámpa villogni kezd. Ilyenkor hagyja lehűlni a szerszámot, mielőtt ismét bekapcsolná.

Mélykisütés elleni védelem

Amikor az akkumulátor kapacitása lecsökken, a szerszám automatikusan leáll. Ha a szerszám a kapcsolókkal sem működtethető, távolítsa el az akkumulátort, és töltsse fel.

Az akkumulátor töltöttségének jelzése

Nyomja meg az ellenőrzőgombot, hogy az akkumulátortöltöttség-jelző megmutassa a hátralévő akkumulátor-kapacitást. Ekkor a töltöttség-szint-jelző lámpák néhány másodpercre kigyulladnak.

► **Ábra11:** 1. Jelzőlámpák 2. Check (ellenőrzés) gomb

Jelzőlámpák			Töltöttségi szint
Világító lámpa	KI	Villogó lámpa	
■ ■ ■ ■	□	▧	75%-tól 100%-ig
■ ■ ■ □	□	□	50%-tól 75%-ig
■ ■ □ □	□	□	25%-tól 50%-ig
■ □ □ □	□	□	0%-tól 25%-ig
▧ □ □ □	□	□	Töltsse fel az akkumulátort.
■ ■ □ □	□	□	Lehetséges, hogy az akkumulátor meghibásodott.
□ □ ■ ■	□	□	

MEGJEGYZÉS: Az adott munkafeltételektől és a környezet hőmérsékletétől függően a jelzett töltöttségi szint némileg eltérhet a tényleges töltöttségi szinttől.

MEGJEGYZÉS: Az első (bal oldali szélső) jelzőlámpa villog, ha az akkumulátorvédő rendszer működik.

Fogantyúzár

▲ VIGYÁZAT: A rögzítőszeg kioldásakor mindig fogja a fogantyút. Egyébként a fogantyú felugrik, és az személyi sérülést okozhat.

A fogantyú leengedett vagy felemelt pozícióban rögzíthető a rögzítőszeggel. Teljesen engedje le vagy emelje fel a fogantyút, majd húzza meg és forgassa a rögzítőszeget a rögzített pozícióba. A fogantyú kioldásához húzza meg a rögzítőszeget, és forgassa el 90°-kal a nyitott pozícióba, miközben kissé leereszti a fogantyút.

► **Ábra12:** 1. Rögzített pozíció 2. Nyitott pozíció 3. Rögzítőszeg

A kocsirögzítése

Húzza meg a rögzítőszeget, és forgassa el 90°-kal a nyitott pozícióba, hogy lehetővé tegye a kocsirögzítés szabad mozgását. A kocsirögzítés mozgásának rögzítéséhez nyomja a kocsit a kar felé ütközésig, majd tegye vissza a rögzítőszeget a rögzített pozícióba.

► **Ábra13:** 1. Rögzített pozíció 2. Nyitott pozíció 3. Rögzítőszeg 4. Kar

Fűrészlap védőburkolata

▲ FIGYELMEZTETÉS: Soha ne akadályozza a fűrészlap védőburkolatának mozgását, és ne távolítsa el sem azt, sem a hozzá kapcsolódó rugót. A nem megfelelően működő fűrészlap védőburkolat miatt szabadon forgó fűrészlap súlyos személyi sérüléseket okozhat a munkavégzés során.

▲ FIGYELMEZTETÉS: Ne használja a szerzőgépet, sérült, hibás vagy hiányzó fűrészlapvédővel vagy rugóval. A szerzőgép sérült, hibás vagy hiányzó fűrészlapvédővel vagy rugóval való használata súlyos személyi sérülésekhez vezethet.

▲ VIGYÁZAT: A biztonságos üzemeltetéshez a fűrészlap védőburkolatát mindig tartsa jó állapotban. Azonnal állítsa le a gépet, ha bármilyen rendellenességet észlel a fűrészlap védőburkolatánál. Ellenőrizze a fűrészlapvédő rugóterheléses visszatérés funkcióját.

A fogantyú leeresztésekor a fűrészlapvédő automatikusan felemelkedik. A fűrészlapvédő rugós terhelésű, ezért visszatér az eredeti állásába a vágás befejezésekor, ha a fogantyút felemelik.

► **Ábra14:** 1. Fűrészlap védőburkolata

Tisztítás

Ha az átlátszó fűrészlapvédő annyira elszennyeződik vagy annyi fűrészpor tapad hozzá, hogy a fűrészlap és/vagy a munkadarab nehezen látható, távolítsa el az akkumulátort, majd tisztítsa meg a fűrészlapvédőt egy nedves törölruhával. Ne használjon semmilyen benzín alapú tisztítószeret a műanyag fűrészlapvédő felületén, mert ezzel károsíthatja.

Kövesse a felsorolt lépésenkénti utasításokat a tisztítás előkészítéséhez.

1. Győződjön meg arról, hogy a szerzőgépet kikapcsolták, az akkumulátort pedig kivették.

2. A tengelyvédő burkolatot tartva fordítsa el az imbuszfejú csavart az óramutató járásával ellentétes irányba a mellékelt imbuszkulccsal.

3. Emelje fel a fűrészlapvédőt és a tengelyvédő burkolatot.

4. Ha befejezte a tisztítást, helyezze vissza a tengelyvédő burkolatot, és húzza meg az imbuszfejú csavart a fenti műveletek fordított sorrendjében.

5. Ügyeljen arra, hogy a körfűrész tárcsa és a tengelyvédő burkolat visszahelyezésére kerüljön az eredeti pozícióba, és húzza meg az imbuszfejú csavart.

► **Ábra15:** 1. Imbuszkulcs 2. Imbuszfejú csavar 3. Tengelyvédő burkolat 4. Tárcsavédő

▲ FIGYELMEZTETÉS: Ne távolítsa el a rugós feszítésű tárcsavédőt. Ha a fűrészlapvédő öregedés vagy UV fény hatásának következtében károsodik, akkor új védőburkolat beszerzése érdekében forduljon egy Makita szervizközpontoz. **NE TÁMASZSA KI ÉS NE TÁVOLÍTSA EL A TÁRCSAVÉDŐT.**

A felszakadásgátló beállítása

A szerzőgépet forgóasztala felszakadásgátlókkal van felszerelve a felszakadás minimalizálása érdekében a vágás kilépő oldalán. A felszakadásgátlók gyárilag úgy vannak beállítva, hogy a körfűrész tárcsa ne érintkezzen velük. Használat előtt állítsa be a felszakadásgátlókat a következő módon:

1. Győződjön meg arról, hogy kivette az akkumulátort. Lazítsa meg a felszakadásgátlókat rögzítő csavarokat (3 db található a bal és a jobb oldalon is).

► **Ábra16:** 1. Felszakadásgátló 2. Csavar

MEGJEGYZÉS: A hátsó csavarok könnyen kilazíthatók vagy meghúzóhatók a forgóasztal elfordításával. Ügyeljen arra, hogy a fogantyút teljesen felemelje a forgóasztal elforgatásához.

2. Ezután csak annyira húzza meg a csavarokat, hogy a felszakadásgátlók kézzel még könnyen mozgathatók legyenek.

MEGJEGYZÉS: Ügyeljen arra, hogy a forgóasztalt az eredeti (0°-os gérvágási szög) szögállásba forgassa vissza a felszakadásgátlók áthelyezéséhez.

3. Engedje le teljesen a fogantyút, majd húzza ki és forgassa el a rögzítőszeget a fogantyú leengedett helyzetben való rögzítéséhez.

4. Húzza meg és fordítsa el a csúszórúdon lévő rögzítőszeget, hogy engedje csúszni a kocsit.

► **Ábra17:** 1. Rögzítőszeg 2. Rögzített pozíció 3. Nyitott pozíció

5. Húzza maga felé a kocsit ütközésig.

6. Állítsa be a felszakadásgátlókat úgy, hogy azok éppen csak érintsék a fűrészfogak oldalát.

► **Ábra18**

► **Ábra19:** 1. Fűrészlap 2. Fűrészfogak 3. Felszakadásgátló 4. Balos ferdevágás 5. Egyenes vágás 6. Ferdevágás jobbra

7. Húzza meg az elülső csavarokat (de ne erősen).

8. Tolja el a kocsit a vezetőlécek felé, majd állítsa be úgy a felszakadásgátlókat, hogy azok épphogy érintsék a fűrészfogak oldalát.

9. Húzza meg a középső csavarokat (de ne erősen).

10. A felszakadásgátlók beállítása után húzza ki a fogantyúzár rögzítőszegét, és emelje fel a fogantyút. Ezután szorosan húzza meg az összes csavart.

MEGJEGYZÉS: A ferdevágási szög beállítása után ellenőrizze a felszakadásgátlók megfelelő beállítását. A felszakadásgátlók megfelelő beállítása segíti a munkadarab megfelelő megtámasztását, így a roncsolás minimalizálható.

A maximális vágóteljesítmény fenntartása

Ezt a szerzőgépet gyárilag úgy állították be, hogy a maximális vágási kapacitást nyújtsa a 305 mm-es fűrész tárcsával.

Új körfűrész tárcsa felrakásakor mindig ellenőrizze a körfűrész tárcsa alsó ütközőpontját, és ha szükséges, állítsa be azt a következő módon:

1. Távolítsa el az akkumulátort. Majd fordítsa a rögzítőkart bekapcsolt helyzetbe.

► **Ábra20:** 1. Rögzítőkár

2. Tolja a kocsit ütközésig a vezetőlécekhez, majd engedje le teljesen a fogantyút.

► **Ábra21:** 1. Vezetőléc 2. Beállítócsavar

3. Az imbuzkulccsal fordítsa el a beállítócsavart, míg a körfűrész-tárcsa enyhén a vezetőlécek, valamint a forgóasztal felső felülete alá ér.

► **Ábra22:** 1. A forgóasztal felső lapja 2. Vezetőléc

4. Forgassa a tárcsát kézzel, miközben a fogantyút folyamatosan lenyomva tartja, annak ellenőrzésére, hogy a körfűrész-tárcsa sehol nem ér az alaphoz. Szükség esetén végezzen finombeállítást.

FIGYELMEZTETÉS: Az akkumulátor eltávolítása, majd ezt követően az új körfűrész-tárcsa felszerelése után mindig ellenőrizze, hogy a körfűrész-tárcsa teljesen leengedett fogantyú mellett sem érintkezik sehol az alappal. Ha a körfűrész-tárcsa az alaphoz ér, az visszarúgást okozhat, ami súlyos személyi sérüléssel járhat.

► **Ábra23**

VIGYÁZAT: Beállítás után mindig állítsa vissza a rögzítőkart az eredeti helyzetébe.

Ütközőkar

A körfűrész-tárcsa alsó határpozíciója egyszerűen beállítható az ütközőkarral. Ennek beállításához fordítsa el az ütközőkarral a nyíl irányába, az ábrán látható módon. A beállítócsavart úgy forgassa el, hogy a körfűrész-tárcsa a kívánt helyzetben álljon meg, amikor teljesen leengedi a fogantyút.

► **Ábra24:** 1. Beállítócsavar 2. Ütközőkar

VIGYÁZAT: Beállításkor mindig tartsa erősen a fogantyút. Ellenkező esetben a kocsi felugorhat, és sérülést okozhat.

A gérvágási szög beállítása

VIGYÁZAT: A gérvágási szög megváltoztatását követően mindig rögzítse a forgóasztalt úgy, hogy visszateszi a reteszelő/kioldókart rögzített pozícióba, és szorosan meghúzza a markolatot.

MEGJEGYZÉS: A forgóasztal elfordításakor ügyeljen rá, hogy a fogantyú teljesen fel legyen emelve.

1. Forgassa a markolatot az óramutató járásával ellentétes irányba. Majd nyomja le és tartsa lenyomva a reteszelőkart a nyitott pozícióban.

2. A forgóasztal elforgatásához fogja meg a markolatot, és lendítse egyik oldalról a másikra.

3. Állítsa be, hogy a mutató a kívánt szögre mutasson a gérvágási szög skáláján.

4. Oldja ki a reteszelőkart és rögzítse a markolatot.

► **Ábra25:** 1. Markolat 2. Reteszelőkar 3. Mutató
4. Gérvágási szög skálája

Ütköző funkció

Ez a gérvágó ütköző funkcióval van ellátva. Gyorsan beállíthatja a 0°, 15°, 22,5°, 31,6°, 45° és 60° jobb/bal gérvágási szögeket.

1. Forgassa a markolatot az óramutató járásával ellentétes irányba

2. Nyomja le és tartsa lenyomva a reteszelőkart a nyitott pozícióban.

3. Forgassa a forgóasztalt a kívánt ütközési szög közelébe és engedje ki a reteszelőkart.

4. Forgassa a forgóasztalt a kívánt ütközési szögbe, amíg nem rögzül.

5. Rögzítse a markolatot.

► **Ábra26:** 1. Markolat 2. Reteszelőkar 3. Ütközési szög

MEGJEGYZÉS: A forgóasztal beállításához az ütköző funkció használata nélkül nyomja le a kioldókart. A forgóasztalt szabadon mozgatható a reteszelőkar nyomva tartása nélkül. Lezárja a markolatot, hogy a forgóasztalt a kívánt szögbe forgathassa és rögzítse a markolatot.

► **Ábra27:** 1. Kioldókár

A ferdevágási szög beállítása

VIGYÁZAT: A ferdevágási szög megváltoztatását követően mindig rögzítse a kart a csúszórúdon lévő gombot az óramutató járásával megegyező irányba meghúzva.

MEGJEGYZÉS: A ferdevágási szög beállítás előtt mindig távolítsa el a felső vezetőléceket és a függőleges satut.

MEGJEGYZÉS: A körfűrész-tárcsa billentését csak teljesen felemelt kocsival végezze.

MEGJEGYZÉS: A ferdevágási szög megváltoztatásakor ügyeljen rá, hogy a felszakadásgátlókat is újra megfelelően beállítsa, a felszakadásgátlók beállításáról szóló részben leírtaknak megfelelően.

MEGJEGYZÉS: Ne húzza túl a csúszórúdon található gombot. Ha mégis így tesz, az a ferdevágási szög zármechanizmusának meghibásodásához vezethet.

A körfűrész-tárcsa balra döntése

1. Fordítsa el a csúszórúdon található gombot az óramutató járásával ellentétes irányba.

► **Ábra28:** 1. Gomb

2. Húzza ki, majd fordítsa el a biztosítókart a képen látható helyzetbe.

► **Ábra29:** 1. Biztosítókár

3. Tartsa a fogantyút, és döntse a kocsit balra.

4. Állítsa be, hogy a mutató a kívánt szögre mutasson a ferdevágási szög skáláján.

5. A kocsikar rögzítéséhez húzza meg a gombot az óramutató járásával azonos irányba.

► **Ábra30:** 1. Gomb 2. Fogantyú 3. Mutató
4. Ferdevágási szög skálája

A körfűrésztárcsa jobbra döntése

1. Fordítsa el a csúszórúdon található gombot az óramutató járásával ellentétes irányba.
2. Tartsa a fogantyút, és döntse a kocsit kissé balra.
3. Döntse a kocsit jobbra, miközben lenyomja a jobb oldali ferdevágási szöghöz tartozó kioldógombot.
4. Állítsa be, hogy a mutató a kívánt szögre mutasson a ferdevágási szög skáláján.
5. A kocsikar rögzítéséhez húzza meg a gombot az óramutató járásával azonos irányba.
▶ **Ábra31:** 1. Gomb 2. Fogantyú 3. Jobb oldali ferdevágási szöghöz tartozó kioldógomb 4. Ferdevágási szög skálája

A körfűrésztárcsa döntése az ütköző funkció használatával

Ez a gérvágó ütköző funkcióval van ellátva. Beállíthat 22,5° és 33,9° szöget jobbra és balra egyformán gyorsan.

1. Fordítsa el a csúszórúdon található gombot az óramutató járásával ellentétes irányba.
2. Döntse a kocsit a kívánt ütközési szög közelébe a biztosítók felemelése közben.
3. Állítsa a biztosítókart vízszintes helyzetbe.
4. Döntse a kocsit a kívánt ütközési szögig, amíg nem rögzül.
5. A szög megváltoztatásához húzza a biztosítókart a szerszám eleje irányába, és újra döntse el a kocsit.
6. A kocsikar rögzítéséhez húzza meg a gombot az óramutató járásával azonos irányba.
▶ **Ábra32:** 1. Gomb 2. Biztosítókár

A körfűrésztárcsa döntése a 0° - 45° tartományon kívülre

1. Fordítsa el a csúszórúdon található gombot az óramutató járásával ellentétes irányba.
2. Tartsa a fogantyút, és döntse a kocsit 45°-ban balra vagy jobbra.
3. Húzza kissé vissza a kocsit és csúsztassa a kioldókart a 48°-os ferdevágási szöghöz a szerszám eleje irányába.
4. Döntse tovább a kocsit balra vagy jobbra, miközben kioldva tartja a kart.
5. A kocsikar rögzítéséhez húzza meg a gombot az óramutató járásával azonos irányba.
▶ **Ábra33:** 1. Gomb 2. Fogantyú 3. Kioldókar a 48°-os ferdevágási szöghöz

A kapcsoló használata

FIGYELMEZTETÉS: Mielőtt behelyezné az akkumulátor(oka)t a szerszámba, mindig ellenőrizze, hogy a kapcsológomb hibátlanul működik, és felengedéskor visszatér a kikapcsolt állásba. Ne húzza túlzott erővel a kapcsológombot úgy, hogy nem nyomta be a reteszelőgombot. Ez a kapcsoló törését okozhatja. A hibás kapcsolóval működő szerszám fölött a kezelő elveszítheti az uralmat, és a gép súlyos személyi sérülést okozhat.

FIGYELMEZTETÉS: SOHA ne használja a szerszámot, ha a kapcsoló nem teljesen működőképes. A szerszám gép használata hibás kapcsolóval RENDKÍVÜL VESZÉLYES! A további használat előtt azt feltétlenül ki kell javítani, mert a további használat súlyos személyi sérülésekhez vezethet.

FIGYELMEZTETÉS: NE gátolja a reteszelő kapcsoló üzemszerű működését azzal, hogy leragasztja, vagy más módon kitémasztja. Az üzemi képtelenné tett kapcsoló a gép szándékolatlan beindulásához vezethet, ami súlyos személyi sérüléssel járhat.

FIGYELMEZTETÉS: SOHA ne használja ezt a szerszámot, ha az akkor is beindul amikor Ön a reteszelőgomb megnyomása nélkül húzza meg a kapcsológombot. A javításra szoruló kapcsoló a gép szándékolatlan beindulásához vezethet, ami súlyos személyi sérüléssel járhat. A további használat ELŐTT vigye a szerszámot javításra egy MAKITA szervizközpontba.

- ▶ **Ábra34:** 1. Kapcsológomb 2. Reteszelőgomb 3. Furat a lakat számára

A kapcsológomb véletlen működtetését egy kireteszelőgomb gátolja meg. A szerszám bekapcsolásához nyomja be a reteszelőgombot és húzza meg a kapcsológombot. A megállításához engedje el a kapcsológombot. A kapcsoló gombján egy furat található, amelybe lakatot lehet helyezni a szerszám elindításának megakadályozására.

FIGYELMEZTETÉS: Ne használjon 6,35 mm-nél kisebb átmérőjű szarát vagy sodronyt biztosításra. A kisebb méretű szar vagy sodrony nem rögzíti leállított helyzetben megfelelően a szerszám-gépet, aminek a véletlen elindulása súlyos személyi sérüléshez vezethet.

Vágás vonalának vetítése

VIGYÁZAT: A lámpa nem esőálló. Ne tisztítsa a lámpát vízzel, és ne használja esőnek kitett vagy nedves helyen. Ha így tesz, azzal áramütést és füstöt okozhat.

VIGYÁZAT: Ne érjen a lámpa lencséjéhez, mert az bekapcsolt állapotban, illetve röviddel a kikapcsolást követően nagyon forró. Ez égési sérülést okozhat.

VIGYÁZAT: Ne üsse meg a lámpát, mert az megsérülhet vagy csökkenhet az élettartama.

VIGYÁZAT: Ne tekintsen a fénybe vagy ne nézze egyenesen a fényforrást.

A LED-lámpa fényt vetít a körfűrész tárcsára, a tárcsa árnyéka a munkadarabra vetül, és a vágás vonalának kalibrálás nélküli jelzésére szolgál. Fény vetítéséhez nyomja meg a lámpa gombját. Megjelenik egy vonal, ahol a tárcsa találkozik a munkadarab felületével, és a tárcsa leengedésével mélyül.

► **Ábra35:** 1. Lámpa gomb 2. Lámpa 3. Vágás vonala

A jelzés segít átvágni egy a munkadarabra rajzolt meg-
lévő vágási vonalat.

1. Tartsa a fogantyút, és engedje le a körfűrész-tárcsát, hogy a tárcsa sűrű árnyéka rávetüljön a munkadarabra.
2. Igazítsa a munkadarabra rajzolt vágási vonalat az árnyékolt vágás vonalához.
3. Ha szükséges, állítsa be a gérvágási szöget és a ferdevágási szöget.

MEGJEGYZÉS: Ügyeljen arra, hogy használat után lekapcsolja a lámpa kapcsolóját, mert a világítás bekapcsolása meríti az akkumulátort.

MEGJEGYZÉS: A művelet befejezése után 5 perccel a fény automatikusan kikapcsol.

Elektronikus funkció

Elektromos fék

A szerszám elektromos tárcsafékkal rendelkezik. Ha a szerszámnak rendszeresen nem sikerül gyorsan leállnia a kapcsológomb felengedése után, szervizeltesse a szerszámot a Makita szervizközpontban.

⚠VIGYÁZAT: A tárcsafékkrendszer nem helyettesíti a tárcsavédőt. Soha ne használja a szerszámot működő tárcsavédő nélkül. A védelem nélküli fűrészlap súlyos személyi sérüléseket okozhat.

Állandó fordulatszám-szabályozás

A szerszám gép elektronikus fordulatszám-szabályozással rendelkezik, ami terhelés alatt is segíti az állandó fordulatszám fenntartását. Az állandó fordulatszám rendkívül sima vágási felületet eredményez.

Lágyindítás

A funkció korlátozza az indítási nyomatékokat, és ezáltal finom indítást eredményez.

ÖSSZESZERELÉS

⚠FIGYELMEZTETÉS: A szerszámgépen végzendő tevékenység megkezdése előtt feltétlenül kapcsolja azt ki, és vegye ki az akkumulátort. Ennek elmulasztása véletlen beindulással és súlyos személyi sérülésekkel járhat.

Az imbuszkulcs tárolása

Amikor nem használja, tárolja az imbuszkulcsot az ábrán látható módon, nehogy elveszzen.

► **Ábra36:** 1. Imbuszkulcs

A fűrész tárcsa eltávolítása és felszerelése

⚠FIGYELMEZTETÉS: A körfűrész tárcsa eltávolítása és felszerelése előtt mindig győződjön meg arról, hogy a szerszámot kikapcsolta, és az akkumulátort eltávolította. A szerszám véletlen beindulása súlyos személyi sérüléssel járhat.

⚠FIGYELMEZTETÉS: A körfűrész tárcsa eltávolításához és felszereléséhez csak a mellékelt Makita kulcsot használja. Más szerszám használata esetén előfordulhat, hogy túlhúzza vagy nem húzza meg eléggé az imbuszcsavart, ami súlyos személyi sérülést okozhat.

⚠FIGYELMEZTETÉS: Ne használjon vagy cseréljen olyan alkatrészeket, amelyeket nem ehhez a szerszámmal mellékeltek. Az ilyen alkatrészek használata súlyos személyi sérülést okozhat.

⚠FIGYELMEZTETÉS: A körfűrész tárcsa felszerelése után mindig ellenőrizze, hogy biztonságosan van-e felszerelve. A körfűrész tárcsa laza rögzítése súlyos személyi sérülést okozhat.

A tárcsa eltávolítása

A körfűrész tárcsa eltávolításához hajtsa végre a következő lépéseket:

1. Rögzítse a kocsit a felemelt pozícióban úgy, hogy a rögzítőszeget meghúzza és elfordítja a rögzített pozícióba.
► **Ábra37:** 1. Rögzítőszeg 2. Nyitott pozíció 3. Rögzített pozíció

2. Az imbuszkulccsal lazítsa meg a tengelyvédő burkolatot tartó imbuszfejű csavart. Emelje fel a fűrészlapvédőt és a tengelyvédő burkolatot.
► **Ábra38:** 1. Imbuszkulcs 2. Imbuszfejű csavar 3. Tengelyvédő burkolat 4. Fűrészlap védőburkolata

3. Nyomja be a tengelyreteszt az orsó rögzítéséhez, az imbuszkulcs segítségével lazítsa meg az imbuszcsavart, az óramutató járása szerinti irányban elforgatva azt. Ezután távolítsa el az imbuszcsavart, a külső illesztőperemet és a körfűrész tárcsát.

► **Ábra39:** 1. Imbuszcsavar (balmenetes) 2. Külső illesztőperem 3. Tengelyretesz

4. Ha a belső illesztőperem nincs a helyén, úgy szerelje fel az orsóra, hogy a sülyesztett oldala nézzen a körfűrész tárcsa felé. Az illesztőperem helytelen felszerelés esetén a géphez ér.

► **Ábra40:** 1. Imbuszcsavar (balmenetes) 2. Külső illesztőperem 3. Körfűrész tárcsa 4. Gyűrű 5. Belső illesztőperem 6. Orsó 7. Sülyesztett oldal

A tárcsa felszerelése

⚠FIGYELMEZTETÉS: Mielőtt felszereli a fűrész tárcsát a tengelyre, mindig ellenőrizze, hogy a használni kívánt tárcsa tengelyfuratának megfelelő gyűrű van-e a belső és külső illesztőperem közé helyezve. A tengelyfuratnak nem megfelelő gyűrű használata esetén a fűrész tárcsát nem lehet megfelelően felszerelni, az elmozdulva jelentős rezgést kelthet, ami a szerszám feletti uralom elvesztésével és súlyos személyi sérülésekkel járhat.

⚠VIGYÁZAT: Ügyeljen rá, hogy a körfűrész-tárcsát úgy szerelje fel, hogy a tárcsán lévő nyíl iránya egybeessen a tárcsaházon lévővel. Ennek elmulasztása személyi sérüléshez, valamint a szerszám és/vagy a munkadarab károsodásához vezethet.

A körfűrész-tárcsa felszereléséhez hajtsa végre a következő lépéseket:

1. A körfűrész-tárcsát óvatosan helyezze fel a belső illesztőperemre. Ügyeljen arra, hogy a körfűrész-tárcsán található nyíl iránya egybeessen a tárcsaházon látható nyíl irányával.

▶ **Ábra41:** 1. Nyíl a fűrész-tárcsaházon 2. Nyíl a körfűrész-tárcsán

2. Szerelje fel a külső illesztőperemet és az imbuzscsavart, majd az imbuzkulccsal húzza meg az imbuzscsavart az óramutató járásával ellentétes irányban, miközben a tengelyreteszt benyomva tartja.

▶ **Ábra42:** 1. Imbuzscsavar (balmenetes) 2. Külső illesztőperem 3. Körfűrész-tárcsa 4. Gyűrű 5. Belső illesztőperem 6. Orsó 7. Súlyezett oldal

3. Állítsa vissza a fűrészlapvédőt és a tengelyvédő burkolatot az eredeti helyzetbe. Ezután húzza meg az imbuzsféj csavart az óramutató járásának irányába a középső burkolat rögzítéséhez.

4. A felemelt helyzetben rögzített kocsit kioldásához húzza meg és fordítsa el a rögzítőszegyet nyitott pozícióba. Engedje le a kocsit, és ellenőrizze, hogy a tárcsa-védő megfelelően mozog-e.

⚠VIGYÁZAT: Ügyeljen rá, hogy a tengelyreteszt kijöjjön az orsóból, mielőtt elkezdi a vágást.

Porszívó csatlakoztatása

Ha tiszta vágást szeretne végezni, egy 24-es elülső karmantyú (opcionális tartozék) segítségével csatlakoztasson egy Makita porszívót a porkifúvóhoz (felső pornyílás).

▶ **Ábra43:** 1. Elülső karmantyú (24) 2. Gégecső 3. Porszívó

Porzsák

⚠VIGYÁZAT: Vágás végrehajtásakor mindig tegye fel a porzsákat vagy csatlakoztasson egy porszívót a porral kapcsolatos veszélyek megelőzése érdekében.

A porzsák használata a vágási műveleteket tisztává, a por összegyűjtését pedig egyszerűvé teszi. A porzsák csatlakoztatásához távolítsa el a szerszámról a porleszívó csövet, és csatlakoztassa a porzsákat a porkifúvóhoz (felső pornyílás).

▶ **Ábra44:** 1. Porelszívó cső 2. Porzsák 3. Porkifúvó (felső pornyílás)

Amikor a porzsák nagyjából a feléig megtelt, távolítsa el azt a szerszámról és húzza ki a kötőelemet. Úrítse ki a porzsák tartalmát, óvatosan megütögetve az oldalát az oldalához tapadt szemcsék eltávolítása érdekében, melyek akadályozhatják a további porszívást.

▶ **Ábra45:** 1. Kötőelem

A munkadarab rögzítése

⚠FIGYELMEZTETÉS: Rendkívül fontos a munkadarab rögzítése a megfelelő satu vagy díszlécűtköző segítségével. Ennek elmulasztása súlyos személyi sérüléshez, valamint a szerszámgép és/vagy a munkadarab károsodásához vezethet.

⚠FIGYELMEZTETÉS: Ha a gérvágó alátámasztó felületénél hosszabb a munkadarab, a szintben tartásához a szabadon függő részt teljes hosszában alá kell támasztani. A megfelelő alátámasztással megelőzhető a fűrészlap megszorulása és esetleges visszarúgása, ami súlyos személyi sérüléssel járhat. Ne csak a függőleges és/vagy a vízszintes satu rögzítse a munkadarabot. A vékony anyag meghajolhat. A munkadarabot teljes hosszában támasza alá, a tárcsa megszorulása és az esetleges VISSZARÚGÁS elkerülése érdekében.

▶ **Ábra46:** 1. Támasz 2. Forgóasztal

Vezetőlécek

⚠FIGYELMEZTETÉS: A szerszám használata előtt ellenőrizze, hogy a felső vezetőléc biztonságosan rögzítve van-e.

⚠FIGYELMEZTETÉS: A ferdevágás megkezdése előtt ellenőrizze, hogy a szerszám egyik része sem, és különösen a fűrész-tárcsa nem ér hozzá a felső és az alsó vezetőlécekhez, amikor bármilyen helyzetben teljesen felemelt vagy leengedi a fogantyút, illetve amikor a kocsit mozgatja annak teljes útján. Ha a szerszám vagy a tárcsa a vezetőhöz ér, az visszarúgást vagy a munkadarab váratlan elmozdulását okozhatja, és súlyos személyi sérüléshez vezethet.

Az alsó vezetőléceknél magasabb munkadarabok megtámasztására használja a felső vezetőléceket. Illesse a felső vezetőlécet az alsó vezetőlécen található furatba, majd húzza meg a szorítócsavart.

▶ **Ábra47:** 1. Felső vezetőléc 2. Alsó vezetőléc 3. Szorítócsavar 4. Beállítócsavar

MEGJEGYZÉS: Az alsó vezetőléceket gyárilag az alaphoz rögzítik. Ne távolítsa el az alsó vezetőléceket.

MEGJEGYZÉS: Ha a felső vezetőléc a szorítócsavar meghúzása után sem rögzült teljesen, a rés bezárásához fordítsa el a beállítócsavart. A beállítócsavart a gyárban állítják be. Csak szükség esetén használja.

Amikor nem használja a felső vezetőlécet, tárolhatja azt a kiegészítő talplemez csövén. Rögzítse a felső vezetőlécet a kiegészítő talplemez csövéhez a rajta található kapocs segítségével.

▶ **Ábra48:** 1. Kiegészítő talplemez 2. Felső vezetőléc 3. Kapocs

Függőleges satu

▲ FIGYELMEZTETÉS: A munkadarabot minden művelethez szilárdan rögzíteni kell a forgóasztal és a vezetőléc mentén a satuval. Ha a munkadarab nem rögzül megfelelően a vezetőléchez, a munkadarab a vágás során elmozdulhat, ami a fűrésztárcsa károsodásával, a munkadarab kirepülésével, a gép feletti uralom elvesztésével, és ezekből fakadóan súlyos személyi sérüléssel járhat.

A függőleges satut az alapelem vagy a kiegészítő talplemez bal vagy jobb oldalára is fel lehet szerelni. Helyezze a satu rúdját az alapelemezre vagy kiegészítő talplemezre található furatba.

- **Ábra49:** 1. Függőleges satu 2. Furat a függőleges satu részére 3. Kiegészítő talplemez 4. Alapelem
- **Ábra50:** 1. Satu karja 2. Satu rúdja 3. Szorítócsavar 4. Satu gombja

Állítsa be a satu karját a munkadarab vastagságának és alakjának megfelelően, majd rögzítse a satu karját a csavarral. Ha a szorítócsavar hozzáér a kocsihoz, szerelje a függőleges satut a kiegészítő talplemezhez vagy az alapelem ellenkező oldalához. Ügyeljen arra, hogy a szerszám alkatrészei ne érjenek a satuhoz, amikor leengedi a fogantyút. Ha valamelyik alkatrész mégis hozzáérne, állítsa be újra a satut. Tolja előre a munkadarabot a vezetőléc és a forgóasztal mentén. Állítsa be a munkadarabot a vágás kívánt helyzetébe és rögzítse azt a satu gombjának meghúzásával.

MEGJEGYZÉS: Ha 90°-kal elfordítja a satu gombját az óramutató járásával ellentétes irányba, fel-le mozgathatja a satugombot a munkadarab gyors beállítására érdekében. A beállítás után fordítsa el a satugombot az óramutató járásával megegyező irányba a munkadarab rögzítéséhez.

Vízszintes satu

Opcionális kiegészítők

▲ FIGYELMEZTETÉS: Addig forgassa a satuanyát az órajárás irányába, amíg a munkadarab megfelelően nem rögzül. Ha a munkadarab rögzítése nem megfelelő, a munkadarab a vágás során elmozdulhat, ami a körfűrésztárcsa károsodásával, a munkadarab kirepülésével, a szerszám feletti uralom elvesztésével, és ezekből fakadóan súlyos személyi sérüléssel járhat.

▲ FIGYELMEZTETÉS: Ha vékony munkadarabot, például lambériát vág a vezetőléchez szorítva, mindig használja a vízszintes satut.

▲ VIGYÁZAT: Amennyiben a munkadarabot 20 mm-es vagy annál kisebb méretre vágja, használjon távtartó időmotot a munkadarab rögzítéséhez.

A vízszintes satu az alapelem bal vagy jobb oldalára egyaránt felszerelhető. Ha 22,5°-os vagy annál nagyobb szögű gérvágást végez, a vízszintes satut a forgóasztal fordulásával ellentétes oldalra szerelje fel.

- **Ábra51:** 1. Satulemez 2. Satuanyja 3. Satu gombja

Ha az óramutató járásával ellentétes irányba forgatja a satuanyát, a satu kilazul, és gyorsan mozgatható ki- vagy befelé. A munkadarab befogásához addig nyomja előre a satu gombját, amíg a satulemez nem érinti a munkadarabot, majd forgassa a satuanyát az óramutató járásával megegyező irányba. Ezután forgassa el a satu gombját a munkadarab rögzítéséhez.

MEGJEGYZÉS: A vízszintes satuval rögzíthető legnagyobb munkadarab szélessége 228 mm.

Kiegészítő talplemez

▲ FIGYELMEZTETÉS: A hosszú munkadarabot a pontos és biztonságos vágás érdekében mindig támassza alá úgy, hogy végig egy szintben legyen a forgóasztal felületével. A megfelelő alátámasztással megelőzhető a tárcsa megszorulása és esetleges visszarúgása, ami súlyos személyi sérüléssel járhat.

▲ FIGYELMEZTETÉS: A vágási művelet előtt mindig ellenőrizze, hogy a kiegészítő talplemezek rögzítve vannak a csavarokkal.

A szerszám mindkét oldalán kiegészítő talplemezek találhatóak a hosszú munkadarabok vízszintes megtámasztásához. Lazítsa ki a csavarokat, majd húzza ki a kiegészítő talplemezeket a munkadarab megtámasztásához szükséges méretre. Ezt követően húzza meg a csavarokat.

- **Ábra52:** 1. Kiegészítő talplemez 2. Csavar

Vágáskor fektesse a munkadarabot a vezetőléchez, a kiegészítő vezetőléccel pedig a kiegészítő talplemezhez.

- **Ábra53:** 1. Vezetőléc 2. Kiegészítő vezetőléc 3. Kiegészítő talplemez

MŰKÖDTETÉS

A szerszám fából készült termékek vágására szolgál. A megfelelő eredeti Makita fűrésztárcsákkal a következő anyagok is fűrészelhetők:

— Alumíniumtermékek

A vágandó anyaghoz használandó megfelelő körfűrésztárcsát nézze meg a weboldalunkon vagy vegye fel a kapcsolatot a helyi Makita kereskedővel.

▲ FIGYELMEZTETÉS: Mielőtt bekapcsolja a szerszámot, gondoskodjon róla, hogy a fűrésztárcsa ne érjen a munkadarabhoz, stb. Ha úgy kapcsolja be a gépet, hogy a tárcsa a munkadarabhoz ér, az visszarúghat és súlyos személyi sérülést okozhat.

▲ FIGYELMEZTETÉS: A vágás befejezése után csak akkor emelje fel a fűrésztárcsát, ha az már teljesen leállt. A még forgó tárcsa felemelése súlyos személyi sérüléshez, valamint a munkadarab károsodásához vezethet.

▲ FIGYELMEZTETÉS: Ne végezzen módosításokat a szerszámon, például ne forgasson el markolatokat, gombokat vagy karokat, amíg a fűrésztárcsa forog. Ha a tárcsa forgása közben végez módosításokat, az súlyos személyi sérüléshez vezethet.

▲ VIGYÁZAT: Ne engedje ki a fűrészfetet a legalsó helyzetből irányítatlanul. Az irányítatlan fűrészfet megütheti Önt és személyi sérülést okozhat.

MEGJEGYZÉS: Használat előtt oldja ki a rögzítőszeget, és emelje fel a fogantyút a leengedett helyzetből.

MEGJEGYZÉS: Ne fejtse ki túlzott nyomást a fogantyúra a vágás során. A túlzott erőltetés a motor túlterhelését és/vagy a vágási hatások csökkentését eredményezheti. A fogantyút csak akkora erővel nyomja, amennyi erő az egyenletes vágáshoz szükséges és nem csökkenti le nagyon a fűrészlap sebességét.

MEGJEGYZÉS: A vágás elvégzéséhez lassan nyomja lefelé a fogantyút. Ha a fogantyút erővel nyomja lefelé, vagy arra laterális erőt is kifejt, a fűrészlap rezeghet és elhagyja a jelölést (fűrészelési jelölés) a munkadarabon és a vágás pontossága romlik.

MEGJEGYZÉS: A csúszóvágás során lassan, megállás nélkül tolja a kocsit a vezetőléc irányába. Ha a kocsi mozgása megáll a vágás közben, akkor nyomot hagy a munkadarabon, és a vágás pontossága csökken.

Nyomóvágás

FIGYELMEZTETÉS: Nyomóvágáshoz mindig tiltsa le a kocsi csúszó mozgását. Ha leltetés nélkül végzi a vágást, az visszarúgáshoz és súlyos személyi sérüléshez vezethet.

A következő módon legfeljebb 92 mm magas és 183 mm széles munkadarabok vághatók.

► **Ábra54:** 1. Rögzítőszeg

1. Tolja a kocsit ütközésig a vezetőléc felé, majd rögzítse a rögzítőszeg segítségével.
2. Rögzítse a munkadarabot a megfelelő típusú satuval.
3. Kapcsolja be a szerszámot anélkül, hogy a körfűrészlárcsa bármihez hozzáérne, majd a leengedés előtt várja meg, amíg eléri a maximális fordulatszámot.
4. Ezután a munkadarab átvágásához lassan engedje le a fogantyút teljesen leengedett állásba.
5. A vágás befejeztével kapcsolja ki a szerszámgépet, és mielőtt teljesen felemelt pozícióba emelné a körfűrészlárcsát, **várja meg, míg az teljesen megáll.**

Csúszó(toló)vágás (széles munkadarabok vágása)

FIGYELMEZTETÉS: Csúszóvágásnál először húzza el a kocsit maga felé, nyomja le teljesen a kart, majd tolja a kocsit a vezetőléc felé. Ne kezdjen a vágásba addig, amíg a kocsit nem húzta el teljesen maga felé. Ha anélkül kezdi el a vágást, hogy teljesen maga felé húzta volna a kocsit, a gép váratlanul visszarúghat, ami súlyos személyi sérüléshez vezethet.

FIGYELMEZTETÉS: Ne kísérelje meg a csúsztató vágást a kocsit maga felé húzva. Vágás közben a kocsit maga felé húzva a gép váratlanul visszarúghat, ami súlyos személyi sérüléshez vezethet.

FIGYELMEZTETÉS: Ne végezzen csúsztató vágást úgy, hogy a kart alsó helyzetben rögzítette.

► **Ábra55:** 1. Rögzítőszeg

1. A kocsi szabad csúszásához oldja ki a rögzítőszeget.
2. Rögzítse a munkadarabot a megfelelő típusú satuval.
3. Húzza maga felé a kocsit ütközésig.
4. Kapcsolja be a készüléket anélkül, hogy a fűrészlárcsa bármihez hozzáérne, majd várja meg, amíg eléri a maximális fordulatszámot.
5. Nyomja le a kart, és tolja a kocsit a vezetőléc irányába, majd vágja át a munkadarabot.
6. A vágás befejeztével kapcsolja ki a szerszámgépet, és mielőtt teljesen felemelt pozícióba emelné a fűrészlárcsát, **várja meg, míg az teljesen megáll.**

Gérvágás

Lásd a gérvágási szög beállításáról szóló részt.

Ferdevágás

FIGYELMEZTETÉS: A fűrészlárcsa ferdevágáshoz való beállítását követően még a vágás megkezdése előtt ellenőrizze, hogy a kocsi és a fűrészlárcsa szabadon mozog a tervezett vágás teljes tartományában. Ha a kocsi vagy a lárcsa a vágás során elakad, az visszarúgást okozhat, ami súlyos személyi sérüléshez vezethet.

FIGYELMEZTETÉS: A ferdevágás során tartsa távol kezzeit a fűrészlárcsa újtárból. A ferde szög miatt a fűrészlárcsa újja félvezető lehet, a fűrészlárcsa érintése pedig súlyos személyi sérülést okozhat.

FIGYELMEZTETÉS: A fűrészlárcsát csak akkor emelje fel, ha már teljesen leállt. A ferdevágás során a munkadarabból néhány szilánk a fűrészlárcsára tapadhat. Ha a fűrészlárcsát még forgás közben emeli fel, kirepítheti a szilánkokat, és az súlyos személyi sérülést okozhat.

MEGJEGYZÉS: A fogantyú lenyomásakor fejtse ki a fűrészlárcsával párhuzamos irányú nyomást. Ha a kifejtett erő merőleges a forgószatla vagy a nyomás iránya megváltozik a vágás folyamán, akkor romlik a vágás pontossága.

► **Ábra56**

1. Távolítsa el a felső vezetőlécet azon az oldalon, amerre a kocsit dönteni fogja.
2. Oldja ki a rögzítőszeget.
3. A ferdevágási szöget a ferdevágási szög beállításáról szóló részben leírtaknak megfelelően állítsa be. Ezután szorítsa meg a gombot.
4. Rögzítse a munkadarabot a satuval.
5. Húzza maga felé a kocsit ütközésig.
6. Kapcsolja be a készüléket anélkül, hogy a fűrészlap bármihez hozzáérne, majd várja meg, amíg a felé maximum fordulatszámát.
7. Ezután lassan engedje le a fogantyút a teljesen leengedett állásba, a fűrészlappal párhuzamos irányú nyomást kifejtve és **tolja a kocsit a vezetőléc felé a munkadarab átvágásához.**
8. A vágás befejeztével kapcsolja ki a szerszámgépet, és mielőtt teljesen felemelt pozícióba emelné a fűrészlapot, **várja meg, míg teljesen megáll.**

Kombinált vágás

A kombinált vágás egy olyan művelet amelynél a ferdevágással egyszerre gérvágás is történik a munkadarabon. Kombinált vágást a táblázatban látható szögeknek lehet végezni.

Gérvágási szög	Ferdevágási szög
Bal és jobb 0° – 45°	Bal és jobb 0° – 45°

Kombinált vágás végzésekor tájékozódjon a nyomóvágásról, csúszo(toló)vágásról, gérvágásról és ferdevágásról szóló fejezetekből.

Szegélyek vágása

⚠ VIGYÁZAT: Szegély vágásakor használja a vízszintes satút (opcionális tartozék).

⚠ VIGYÁZAT: Amennyiben a munkadarabot 20 mm-es vagy annál kisebb méretre vágja, használjon távtartó idomot a munkadarab rögzítéséhez.

Szegély 45°-os gérvágási szögben történő vágásakor rögzítse a rögzítőkart, hogy megakadályozza a fűrészlapház érintkezését a szegéllyel. Ez megtartja a szegélyt és fűrészlapház közötti hézagot, amikor a kocsit teljesen előre tolja.

A szegélyvágási kapacitásához tekintse meg a MŰSZAKI ADATOK című részt.

► **Ábra57:** 1. Rögzítőkar 2. Távtartó tömb
3. Vízszintes satu

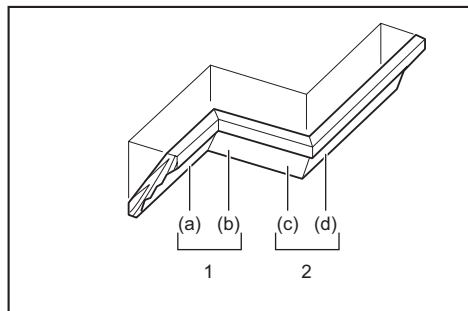
Díszlécek és ívboltozatos díszlécek vágása

A kombinált gérvágó fűrészszel különböző profilú díszlécek és ívboltozatos díszlécek is vágathatók, ha a díszleceket laposan a forgóasztalra fektetik.

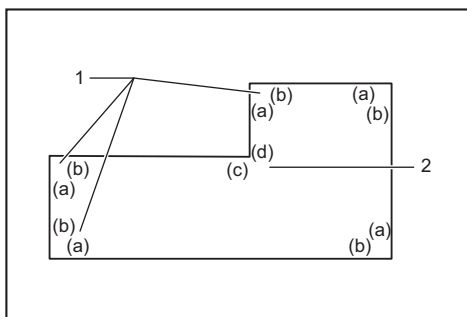
Két főbb díszléc-típus és egy ívboltozatos díszléc-típus különböztethető meg: 52/38°-os falszögű díszléc, 45°-os falszögű díszléc és 45°-os falszögű ívboltozatos díszléc.

► **Ábra58:** 1. 52/38°-os falszögű díszléc 2. 45°-os falszögű díszléc 3. 45°-os falszögű ívboltozatos díszléc

A díszlécekhez és ívboltozatos díszlécekhez illesztések készíthetők „belső” 90°-os sarokba ((a) és (b) az ábrán) és „külső” 90°-os sarokba ((c) és (d) az ábrán).



1. Belső sarok 2. Külső sarok



1. Belső sarok 2. Külső sarok

Mérés

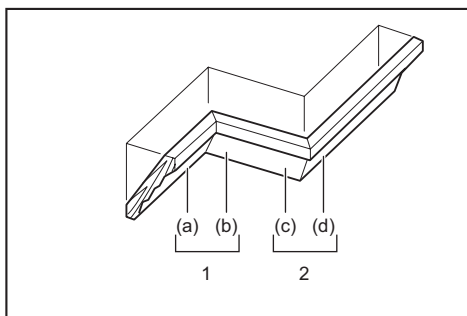
Mérje meg a fal szélességét, és állítsa be ennek megfelelően a munkadarab szélességét. Mindig ügyeljen arra, hogy a munkadarab falhoz csatlakozó részének szélessége egyezzen meg a fal hosszával.

► **Ábra59:** 1. Munkadarab 2. Fal szélessége
3. Munkadarab szélessége 4. Falhoz csatlakozó él

Mindig használjon néhány munkadarabot tesztvágásokhoz, hogy előzetesen ellenőrizze a vágási szöget.

Díszlécek és ívboltozatos díszlécek vágásakor a gérvágási szöget és a ferdevágási szöget az (A) táblázat szerint állítsa be, és a (B) táblázat szerint állítsa be a díszléceket a fűrészasztal alapelemének felső részén.

Bal oldali ferdevágás esetén



1. Belső sarok 2. Külső sarok

(A). táblázat

–	Díszléc helyzete az ábrán	Ferdevágási szög		Gérvágási szög	
		52/38° típusú	45° típusú	52/38° típusú	45° típusú
Belső sarokhoz	(a)	Bal 33,9°	Bal 30°	Jobb 31,6°	Jobb 35,3°
	(b)			Bal 31,6°	Bal 35,3°
Külső sarokhoz	(c)			Jobb 31,6°	Jobb 35,3°
	(d)				

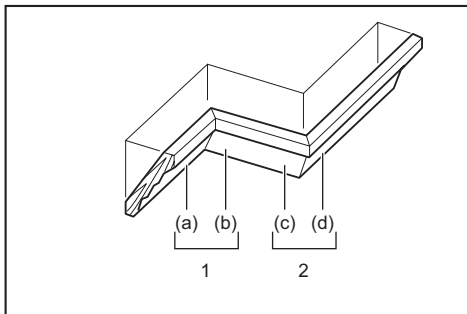
(B). táblázat

–	Díszléc helyzete az ábrán	A díszléc vezetőléchez illesztett széle	Befejezett munkadarab
Belső sarokhoz	(a)	A mennyezetel érintkező szélt a vezetőléchez kell igazítani.	A befejezett munkadarab a fűrészlap bal oldalán lesz.
	(b)	A fallal érintkező szélt a vezetőléchez kell igazítani.	
Külső sarokhoz	(c)	A mennyezetel érintkező szélt a vezetőléchez kell igazítani.	A befejezett munkadarab a fűrészlap jobb oldalán lesz.
	(d)	A mennyezetel érintkező szélt a vezetőléchez kell igazítani.	

Példa:

52/38° típusú díszléc vágása az ábra (a) pozíciója szerint:

- Döntse meg a fűrészlapot és rögzítse a ferdevágási szöget 33,9° BAL állásban.
- A gérvágási szöget állítsa 31,6° JOBB értékre, és rögzítse.
- Tegye a díszlécet a széles hátoldali (rejtett) felületével lefelé a forgóasztalra úgy, hogy a MENNEZETTEL ÉRINTKEZŐ SZÉLE a vezetőléchez illeszkedjen a fűrészen.
- A vágás után a használható, befejezett munkadarab mindig a fűrészlap BAL oldalán lesz.

Jobb oldali ferdevágás esetén

1. Belső sarok 2. Külső sarok

(A). táblázat

–	Díszléc helyzete az ábrán	Ferdevágási szög		Gérvágási szög	
		52/38° típusú	45° típusú	52/38° típusú	45° típusú
Belső sarokhoz	(a)	Jobb 33,9°	Jobb 30°	Jobb 31,6°	Jobb 35,3°
	(b)			Bal 31,6°	Bal 35,3°
Külső sarokhoz	(c)			Jobb 31,6°	Jobb 35,3°
	(d)				

(B). táblázat

–	Díszléc helyzete az ábrán	A díszléc vezetőléchez illesztett széle	Befejezett munkadarab
Belső sarokhoz	(a)	A fallal érintkező szélt a vezetőléchez kell igazítani.	A befejezett munkadarab a tárcsa jobb oldalán lesz.
	(b)	A mennyezetel érintkező szélt a vezetőléchez kell igazítani.	
Külső sarokhoz	(c)	A mennyezetel érintkező szélt a vezetőléchez kell igazítani.	A befejezett munkadarab a tárcsa bal oldalán lesz.
	(d)	A fallal érintkező szélt a vezetőléchez kell igazítani.	

Példa:

52/38° típusú díszléc vágása az ábra (a) pozíciója szerint:

- Döntse meg a tárcsát, és rögzítse a ferdevágási szöget 33,9° JOBB állásban.
- A gérvágási szöget állítsa 31,6° JOBB értékre, és rögzítse.
- Tegye a díszlécet a széles hátoldali (rejtett) felületével lefelé a forgóasztalra úgy, hogy a FALLAL ÉRINTKEZŐ SZÉLE illeszkedjen a vezetőléchez a fűrészen.
- A vágás után a használható, befejezett munkadarab mindig a tárcsa JOBB oldalán lesz.

Díszlécűtköző**Opcionális kiegészítők**

A díszlécűtközők a díszlécet könnyebb vágását teszik lehetővé, a fűrésztárcsa megdöntése nélkül. Ezeket az ábrákon látható módon szerelje fel a forgóasztalra.

Jobb oldali 45°-os gérvágási szög esetén

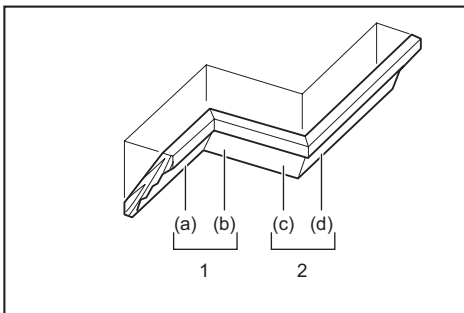
- **Ábra60:** 1. B díszlécűtköző 2. J díszlécűtköző 3. Forgóasztal 4. Vezetőléc

Bal oldali 45°-os gérvágási szög esetén

- **Ábra61:** 1. B díszlécűtköző 2. J díszlécűtköző 3. Forgóasztal 4. Vezetőléc

Az ábrán látható módon illeszze a díszléc FALLAL ÉRINTKEZŐ SZÉLÉT a vezetőléchez, a MENNEZETTEL ÉRINTKEZŐ SZÉLÉT pedig a díszlécűtközőkhöz. A díszlécűtközőket a díszléc méretének megfelelően állítsa be. A díszlécűtközők rögzítéséhez húzza meg a csavarokat. A gérvágási szögeket lásd a (C) táblázatban.

- **Ábra62:** 1. Vezetőléc 2. Díszlécűtköző



1. Belső sarok 2. Külső sarok

(C) táblázat

–	Díszléc helyzete az ábrán	Gérvágási szög	Befejezett munkadarab
Belső sarokhoz	(a)	Jobb 45°	Óvja a tárcsa jobb oldalát
	(b)	Bal 45°	Óvja a tárcsa bal oldalát
Külső sarokhoz	(c)		Óvja a tárcsa jobb oldalát
	(d)	Jobb 45°	Óvja a tárcsa bal oldalát

Sajtolt alumínium vágása

- **Ábra63:** 1. Befogó 2. Távtartó tömb 3. Vezetőléc 4. Sajtolt alumínium idom 5. Távtartó tömb

A sajtolt alumínium rögzítéskor használja a távtartó tömböket vagy hulladékdarabokat az alumínium deformálódásának elkerüléséhez az ábrának megfelelő módon. A sajtolt alumínium vágásakor használjon kenőanyagot az alumínium felhalmozódásának elkerülésére a körfűrész tárcsán.

FIGYELMEZTETÉS: Soha ne próbáljon vas-
tag vagy kör keresztmetszetű alumíniumidomokat
vágni. A vas- vagy kör keresztmetszetű alumí-
niumidomok megfelelő rögzítése bonyolult, a vágás
során meglazulhatnak, ami az uralom elvesztéséhez
és súlyos személyi sérülésekhez vezethet.

Speciális maximális szélességű vágókapacitási technika

A maximális szélességű vágókapacitási eléréséhez kövesse az alábbi lépéseket:

A szerszám maximális vágószélességét tekintve meg a speciális vágások vágókapacitását a MŰSZAKI ADATOK című részben.

1. Állítsa a szerszámot 0° vagy 45°-os gérvágási szögbe, és győződjön meg a forgóasztal rögzítéséről. (Lásd a gérvágási szög beállításáról szóló részt.)
2. Átmenetileg távolítsa el a jobb és a bal felső vezetőléceket, és tegye félre.
3. Vágjon egy munkaasztalt az ábrán látható méretekre olyan 38 mm vastagságú, sík alapanyagot használva, mint pl. a fa, a furnérlemez vagy a faforgácslap.

► **Ábra64:** 1. 0° gérvágási szög; 450 mm felett 2. 45° gérvágási szög; 325 mm felett 3. 38 mm 4. 760 mm felett

FIGYELMEZTETÉS: Munkaasztalként lapos anyagot használjon. A nem lapos anyag vágás során elmozdulhat, ami visszarúgást és súlyos személyi sérüléseket okozhat.

MEGJEGYZÉS: A magasságra vonatkozó maximális vágási kapacitás a munkaasztal vastagságával megegyező mértékben lesz csökkentve.

4. Helyezze a munkaasztalt a szerszámra úgy, hogy az a szerszám talplemezének valamennyi oldalán egyenlő mértékben nyúlik túl.
 - Rögzítse a munkaasztalt a szerszámhoz négy 6 mm-es facsavarral az alsó vezetőléceken található négy lyuknál.
- **Ábra65:** 1. Csavarok (oldalanként kettő) 2. Alsó vezetőléc 3. Alaplemez 4. Munkaasztal

FIGYELMEZTETÉS: Győződjön meg róla, hogy a szerszám talplemezéhez szerelt munkaasztal vízszintes helyzetű, és a négy előre kialakított csavarlyuknál szorosan rögzítve van az alsó vezetőlécekhez. A munkaasztal nem megfelelő rögzítésének elmulasztása elmozdulást és súlyos személyi sérüléseket okozó visszarúgást idézhet elő.

FIGYELMEZTETÉS: Győződjön meg róla, hogy a szerszám szorosan rögzítve van egy stabil és sík felülethez. A szerszám megfelelő felszerelésének és rögzítésének elmulasztása a szerszám instabilitásához, s ezáltal az irányítás elvesztéséhez és/vagy a szerszám leeséséhez vezethet. Ez súlyos személyi sérüléseket okozhat.

5. Szerelje fel a felső vezetőléceket a szerszámra.

FIGYELMEZTETÉS: Ne használja a szerszámot a felső vezetőlécek felszerelése nélkül. A felső vezetőlécek biztosítják a munkadarab vágáshoz szükséges támaszt.

A munkadarab nem megfelelő megtámasztása az irányítás elvesztéséhez, visszarúgáshoz és súlyos személyi sérülésekhez vezethet.

6. Helyezze a vágni kívánt munkadarabot a szerszámhoz rögzített munkaasztalra.
7. Vágás előtt satuval szorosan rögzítse a munkadarabot a felső vezetőlécek mentén.

► **Ábra66:** 1. Felső vezetőléc 2. Független satu 3. Munkadarab 4. Munkaasztal

8. Lassan vágja át a munkadarabot a csúszó(toló) vágásról szóló részben elmagyarázott műveletnek megfelelően.

FIGYELMEZTETÉS: Ellenőrizze, hogy a munkadarab rögzítve van-e a satuval, és lassan végezze el a vágást. Ennek elmulasztása a munkadarab elmozdulását idézheti elő, ami visszarúgáshoz és súlyos személyi sérülésekhez vezethet.

FIGYELMEZTETÉS: Ügyeljen rá, hogy a munkaasztal a többféle gérvágási szögben végzett vágás következtében meggyengülhet. Ha az anyagot erő fűrészvágások miatt a munkaasztal meggyengül, cserélje ki. A meggyengült munkaasztal cserélésének elmulasztása a munkadarab vágás közbeni mozgását idézheti elő, ami visszarúgáshoz és súlyos személyi sérülésekhez vezethet.

Hornyolás

FIGYELMEZTETÉS: Ne kísérelje meg az ilyen vágást szélesebb vagy hornyvágó lappal. A szélesebb vagy hornyvágó lappal történő hornyvágás váratlan vágási eredményekhez és visszarúgáshoz vezethet, ami súlyos személyi sérülésekkel járhat.

FIGYELMEZTETÉS: Ügyeljen rá, hogy visszaállítsa az ütközőkart az eredeti pozícióba ha nem végez hornyolást. Az ütköző karjának nem megfelelő helyzetében megkísérelt vágás váratlan vágási eredményekhez és visszarúgáshoz vezethet, ami súlyos személyi sérülésekkel járhat.

A horonyvágáshoz kövesse az alábbi lépéseket:

1. Állítsa be a körfűrész tárcsa alsó pozícióját a beállítócsavarral és az ütközőkarral a vágási mélység korlátozásához. Lásd az ütközőkarról szóló részt.
2. A körfűrész tárcsa alsó pozíciójának beállítása után párhuzamos hornyokat vághat szélétben a munkadarabra csúszo(toló)vágással.
▶ **Ábra67:** 1. Hornyolás fűrészlappal
3. Távolítsa el a munkadarab hornyok közötti részét egy fűvel.

Fabetét

FIGYELMEZTETÉS: A fabetét csavarokkal rögzítse a vezetőléchez. A csavarokat úgy kell beszerelni, hogy a csavarfejek a fabetét felszíne alá kerüljenek, ezáltal ne akadjanak össze a vágott munkadarabbal. A vágott munkadarab nem megfelelő beállítása nem várt elmozdulást okozhat a vágási művelet során, ami a munkadarab fölötti uralom elvesztését és súlyos személyi sérülést okozhat.

VIGYÁZAT: Egyenes, egyenletes vastagságú fát használjon fabetétként.

VIGYÁZAT: Annak érdekében, hogy a 107 és 120 mm közötti magasságú munkadarabokat teljesen átvágja, a fabetétet a vezetőlécre kell helyezni. A fabetét távol tartja a munkadarabot a vezetőléctől, így a fűrészlap mélyebb vágást képes végrehajtani.

MEGJEGYZÉS: Amikor a fabetét fel van helyezve, ne fordítsa el a forgóasztalt ha a fogantyú le van engedve. A fűrészlap és/vagy a fabetét károsodik.

Fabetét használatával biztosítható a munkadarabok felszakadásmentes vágása. Illessze a fabetétet a vezetőléchez a vezetőlécben található furatok és 6 mm-es csavarok segítségével.

Tájékozódjon az ábráról a fabetét ajánlott méretével kapcsolatban.

- ▶ **Ábra68:** 1. Furat 2. 15 mm felett 3. 270 mm felett 4. 90 mm 5. 145 mm 6. 19 mm 7. 115–120 mm

PÉLDA 115 és 120 mm magasság közötti munkadarab vágásakor használjon alábbi vastagságú fabetétet.

Gérvágási szög	Fabetét vastagsága	
	115 mm	120 mm
0°	20 mm	38 mm
Bal és Jobb 45°	15 mm	25 mm
Bal és Jobb 60°	15 mm	25 mm

A szerszám szállítása

A szerszám szállítása előtt vegye ki az akkumulátort, és rögzítse a gérvágó minden mozgatható alkatrészét. Mindig győződjön meg a következőkről:

- Az akkumulátort kivették.
- A kocsni 0°-os ferdevágási szögben van, és rögzítve van.

- A kocsni le van engedve, és rögzítve van.
- A kocsni ütközésig a vezetőlécekhez van tolvá, és rögzítve van.
- A forgóasztal jobb oldali gérvágási szögben van, és rögzítve van.
- A kiegészítő talplemezek el vannak tolvá, és rögzítve vannak.

Szállítsa a szerszámot az alaplemez két oldalánál fogva.

▶ **Ábra69**

FIGYELMEZTETÉS: A kocsni emeléséhez tartozó rögzítőszeg csak szállításkor és tároláskor használható, vágási műveletek során nem. A rögzítőszeg vágási műveletek során történő használata a körfűrész tárcsa váratlan mozgásához és visszarúgáshoz vezethet, ami súlyos személyi sérülésekkel járhat.

VIGYÁZAT: A szerszám szállítása előtt mindig rögzítsen minden mozgó alkatrészét. Ha a szerszám egyes részei a szállítás során elmozdulnak vagy elcsúsznak, a szerszám kibillenhet az egyensúlyából, ami személyi sérülésekhez vezethet.

VIGYÁZAT: Győződjön meg róla, hogy a kocsni megfelelően le van zárva emelt állapotában, az alján lévő rögzítőszeg segítségével. Ha a rögzítőszeg nincs megfelelően behúzva, a kocsni hirtelen felugorhat és személyi sérülést okozhat.

VEZETÉK NÉLKÜLI AKTIVÁLÁS FUNKCIÓ

Mire használható a vezeték nélküli aktiválás funkció?

A vezeték nélküli aktiválás funkció tiszta és kényelmes munkavégzést tesz lehetővé. Ha egy támogatott porszívót csatlakoztatja a szerszámgéphez, a porszívót automatikusan működtetheti a szerszámgép kapcsolójával.

▶ **Ábra70**

A vezeték nélküli aktiválás funkció használatához a következőkre van szüksége:

- A vezeték nélküli egység (opcionális tartozék)
- A vezeték nélküli aktiválás funkciót támogató porszívó

A vezeték nélküli aktiválás funkció beállításának áttekintését az alábbiakban találja. A részletes eljárásokkal kapcsolatos információkért tekintse meg az egyes szakaszokat.

1. A vezeték nélküli egység felszerelése
2. A szerszámgép regisztrációja a porszívóval
3. A vezeték nélküli aktiválás funkció elindítása

A vezeték nélküli egység felszerelése

Opcionális kiegészítők

⚠ VIGYÁZAT: Helyezze a szerszámgépet sík és stabil felületre a vezeték nélküli egység felszereléséhez.

MEGJEGYZÉS: A vezeték nélküli egység felszerelése előtt tisztítsa meg a szerszámgépet a portól és a szennyeződtől. A por és a szennyeződés meghibásodást okozhat a vezeték nélküli egység nyílásába kerülve.

MEGJEGYZÉS: A statikus elektromosság által okozott meghibásodás elkerülése érdekében érintse meg a szerszámgép statikus kisütésre alkalmas anyagból, például fémből készült alkatrészét, mielőtt a vezeték nélküli egységhez érne.

MEGJEGYZÉS: A vezeték nélküli egység felszerelésekor ügyeljen rá, hogy a vezeték nélküli egységet a megfelelő irányban illessze be, és a fedél teljesen zárva legyen.

1. Az ábrának megfelelően nyissa ki a szerszámgépet található fedelet.

▶ **Ábra71:** 1. Fedél

2. Illessze be a vezeték nélküli egységet a nyílásba, és zárja be a fedelet.

A vezeték nélküli egység beillesztésekor igazítsa a nyulványokat a nyílás sülyesztett részeihez.

▶ **Ábra72:** 1. Vezeték nélküli egység 2. Nyulvány 3. Fedél 4. Sülyesztett rész

A vezeték nélküli egység eltávolításakor lassan nyissa ki a fedelet. Amikor felhúzza a fedelet, a fedél hátoldalán található horgok lassan kiemelik a vezeték nélküli egységet.

▶ **Ábra73:** 1. Vezeték nélküli egység 2. Horog 3. Fedél

A vezeték nélküli egységet az eltávolítását követően tartsa a vele szállított tokban vagy antisztatikus tárolóban.

MEGJEGYZÉS: A vezeték nélküli egység eltávolításához mindig a fedél hátoldalán található horgokat használja. Ha a horgok nem akadnak bele a vezeték nélküli egységbe, ismét zárja vissza a fedelet, és nyissa ki ismét lassan.

A szerszámgép regisztrációja a porszívóval

MEGJEGYZÉS: A szerszámgép regisztrálásához a vezeték nélküli aktiválás funkciót támogató porszívóra van szükség.

MEGJEGYZÉS: A szerszámgép regisztrációjának megkezdése előtt szerelje be a vezeték nélküli egységet a szerszámgépbe.

MEGJEGYZÉS: A szerszám regisztrálása során kerülje el az alábbi kapcsolók bekapcsolását:

- a szerszám kapcsológombja
- a szerszám porszívókapcsolója
- a porszívó kapcsológombja

MEGJEGYZÉS: Tekintse át a porszívó használati útmutatóját is.

Ha a szerszámgép kapcsolójának működtetésével egyidejűleg kívánja aktiválni a porszívót, akkor először végezze el a szerszámgép regisztrációját.

1. Illessze be az akkumulátorokat a porszívóba és a szerszámgépbe.

2. Állítsa a porszívó készenléti kapcsolóját „AUTO” helyzetbe.
▶ **Ábra74:** 1. Készenléti kapcsoló

3. Nyomja le a porszívó vezeték nélküli aktiválás gombját 3 másodpercig, amíg a vezeték nélküli aktiválás lámpája zölden nem villog. Ezután nyomja le ugyanígy a szerszámgép vezeték nélküli aktiválás gombját.

▶ **Ábra75:** 1. Vezeték nélküli aktiválás gomb
2. Vezeték nélküli aktiválás lámpája

A porszívó és a szerszámgép sikeres összekapcsolása esetén a vezeték nélküli aktiválás lámpája 2 másodpercig zölden világít, majd kéken kezd villogni.

MEGJEGYZÉS: A vezeték nélküli aktiválás lámpája a zölden villogást 20 másodperc elteltével fejezi be. Addig nyomja meg a szerszámgép vezeték nélküli aktiválás gombját, amíg a porszívón villog a vezeték nélküli aktiválás lámpája. Ha a vezeték nélküli aktiválás lámpája nem villog zölden, akkor nyomja le röviden a vezeték nélküli aktiválás gombot, és tartsa ismét lenyomva.

MEGJEGYZÉS: Ha kettő vagy több szerszámgépet regisztrál egy porszívóhoz, akkor a szerszámgépek regisztrálását egymás után végezze el.

A vezeték nélküli aktiválás funkció elindítása

MEGJEGYZÉS: A vezeték nélküli aktiválás előtt végezze el a szerszámgép regisztrálását.

MEGJEGYZÉS: Tekintse át a porszívó használati útmutatóját is.

Miután regisztrált egy szerszámgépet a porszívóhoz, a porszívó automatikusan a szerszámgép kapcsolójának működtetésével egyszerre üzemel. Használat közben húzza meg a szerszám kapcsológombját, hogy működtesse a porszívót. A porszívó akkor is működni kezd, ha megnyomják a szerszám porszívógombját bármely vágási műveletkor.

▶ **Ábra76**

1. Szerelje fel a vezeték nélküli egységet a szerszámgépre.

2. Csatlakoztassa a porszívó csövét a szerszámgéphez.
▶ **Ábra77**

3. Állítsa a porszívó készenléti kapcsolóját „AUTO” helyzetbe.
▶ **Ábra78:** 1. Készenléti kapcsoló

4. Nyomja meg röviden a szerszámgép vezeték nélküli aktiválás gombját. A vezeték nélküli aktiválás gomb kéken villog.

▶ **Ábra79:** 1. Vezeték nélküli aktiválás gomb
2. Vezeték nélküli aktiválás lámpája

5. Nyomja meg a szerszámgép kapcsológombját. Ellenőrizze, hogy működik-e a porszívó a kapcsológomb nyomva tartásakor.

6. A porszívó működtetéséhez nyomja meg a porszívógombot. Ellenőrizze, hogy a vezeték nélküli aktiválás lámpája kéken világít, és a porszívó működik a gomb újbóli megnyomásáig.

7. A porszívó működésének befejezéséhez engedje el a kapcsológombot vagy nyomja meg újra a porszívó-gombot. Néhány másodperccel a kapcsoló működése után a porszívó működése leáll, és a lámpa kéken villogóra vált.

MEGJEGYZÉS: A kapcsoló állapotát (a porszívó be- és kikapcsolását) a vezeték nélküli aktiválás lámpájának segítségével lehet megtudni. A részleteket olvassa el a vezeték nélküli aktiválás lámpájának állapotát leíró részben.

8. A porszívó vezeték nélküli aktiválásának leállításához nyomja meg a szerszámgép vezeték nélküli aktiválás gombját.

MEGJEGYZÉS: Ha 2 órán keresztül nem működtetik, akkor a szerszámgép vezeték nélküli aktiválás lámpájának kék villogása leáll. Ebben az esetben állítsa az „AUTO” helyzetbe a porszívó készenléti kapcsolóját, és nyomja meg ismét a szerszámgépen a vezeték nélküli aktiválás gombját.

MEGJEGYZÉS: A porszívó késleltetéssel indul/áll le. A porszívó időben eltolva érzékeli a szerszámgép kapcsológombos működtetését.

MEGJEGYZÉS: A vezeték nélküli egység átviteli távolsága a helyszíntől és a környezeti feltételektől függően eltérhet.

MEGJEGYZÉS: Ha egy porszívóhoz két vagy több szerszámgép van regisztrálva, akkor a porszívó a kapcsológomb meghúzása vagy a porszívógomb bekapcsolása nélkül is működhet, mert egy másik felhasználó is használja a vezeték nélküli aktiválás funkciót.

A vezeték nélküli aktiválás lámpa állapotának leírása

► **Ábra80:** 1. Vezeték nélküli aktiválás lámpája

A vezeték nélküli aktiválás lámpa a vezeték nélküli aktiválás funkció állapotáról tájékoztat. A lámpa állapotának jelentésével kapcsolatban az alábbi táblázatban talál információkat.

Állapot	Vezeték nélküli aktiválás lámpája			Leírás	
	Szín	<input type="checkbox"/> Be	<input type="checkbox"/> Villogó lámpa		Időtartam
Készenléti	Kék	<input checked="" type="checkbox"/>		2 óra	A porszívó vezeték nélküli aktiválás funkciója rendelkezésre áll. A lámpa automatikusan kikapcsol, ha a szerszámgépet 2 órán át nem működtetik.
		<input type="checkbox"/>		Amikor a szerszámgép működik.	A porszívó vezeték nélküli aktiválás funkciója rendelkezésre áll, és a szerszámgép üzemel.
Szerszámgép regisztrálása	Zöld	<input checked="" type="checkbox"/>		20 másodperc	A szerszámgép készen áll a regisztrálására. Várakozás a porszívón történő regisztrálásra.
		<input type="checkbox"/>		2 másodperc	A szerszámgép regisztrálása befejeződött. A vezeték nélküli aktiválás lámpája kéken kezd villogni.
A szerszámgép regisztrálásának visszavonása	Piros	<input checked="" type="checkbox"/>		20 másodperc	Készen áll a szerszámgép regisztrációjára. Várakozás a porszívón történő regisztrálás visszavonására.
		<input type="checkbox"/>		2 másodperc	A szerszámgép regisztrációjának visszavonása befejeződött. A vezeték nélküli aktiválás lámpája kéken kezd villogni.
Egyebek	Piros	<input type="checkbox"/>		3 másodperc	A vezeték nélküli egység tápellátást kap, és a vezeték nélküli aktiválás funkció elindul.
	Ki	-		-	A porszívó vezeték nélküli aktiválása leállt.

A szerszámgép porszívón történő regisztrációjának visszavonása

A szerszámgép porszívón történő regisztrálásakor tegye a következőket.

1. Illesse be az akkumulátorokat a porszívóba és a szerszámgépbe.

2. Állítsa a porszívó készenléti kapcsolóját „AUTO” helyzetbe.

► **Ábra81:** 1. Készenléti kapcsoló

3. Nyomja le 6 másodpercre a porszívó vezeték nélküli aktiválás gombját. A vezeték nélküli aktiválás gombja zölden villog, majd pirosra vált. Ezután nyomja le ugyanígy a szerszámgép vezeték nélküli aktiválás gombját.

► **Ábra82:** 1. Vezeték nélküli aktiválás gomb

2. Vezeték nélküli aktiválás lámpája

Ha a visszavonás sikeres volt, a vezeték nélküli aktiválás lámpája 2 másodpercig pirosan világít, majd kéken kezd villogni.

MEGJEGYZÉS: A vezeték nélküli aktiválás lámpája a pirosan villogást 20 másodperc elteltével fejezi be. Addig nyomja meg a szerszámgép vezeték nélküli aktiválás gombját, amíg a porszívón villog a vezeték nélküli aktiválás lámpája. Ha a vezeték nélküli aktiválás lámpája nem villog pirosan, akkor nyomja le röviden a vezeték nélküli aktiválás gombot, és tartsa ismét lenyomva.

A vezeték nélküli aktiválás funkció hibaelhárítása

Mielőtt a szervizhez fordulna, először végezzen saját maga is átvizsgálást. Ha olyan problémát talál, amire a kézikönyv nem tartalmaz magyarázatot, ne próbálja meg szétszedni az eszközt. Ehelyett kérjen tanácsot a Makita hivatalos szervizközpontjától, és javításhoz mindig Makita cserealkatrészeket használjon.

Rendellenesség	Lehetséges ok (meghibásodás)	Megoldás
A vezeték nélküli aktiválás lámpája nem világít/villog.	A vezeték nélküli egység nincs felszerelve a szerszámgépre. A vezeték nélküli egység nincs megfelelően felszerelve a szerszámgépre.	Szerelje fel helyesen a vezeték nélküli egységet.
	A vezeték nélküli egység és/vagy a nyílás érintkezője szennyezett.	Óvatosan törölje le a port és a szennyeződést a vezeték nélküli egység érintkezőjéről, és tisztítsa meg a nyílást.
	Nem lett lenyomva a szerszámgép vezeték nélküli aktiválás gombja.	Nyomja meg röviden a szerszámgép vezeték nélküli aktiválás gombját.
	A porszívó készenléti kapcsolója nincs „AUTO” helyzetbe állítva.	Állítsa a porszívó készenléti kapcsolóját „AUTO” helyzetbe.
	Nincs tápellátás	Biztosítsa a szerszámgép és a porszívó tápellátását.
Nem lehet sikeresen befejezni a szerszámgép regisztrációját/ szerszámgép regisztrációjának visszavonását.	A vezeték nélküli egység nincs felszerelve a szerszámgépre. A vezeték nélküli egység nincs megfelelően felszerelve a szerszámgépre.	Szerelje fel helyesen a vezeték nélküli egységet.
	A vezeték nélküli egység és/vagy a nyílás érintkezője szennyezett.	Óvatosan törölje le a port és a szennyeződést a vezeték nélküli egység érintkezőjéről, és tisztítsa meg a nyílást.
	A porszívó készenléti kapcsolója nincs „AUTO” helyzetbe állítva.	Állítsa a porszívó készenléti kapcsolóját „AUTO” helyzetbe.
	Nincs tápellátás	Biztosítsa a szerszámgép és a porszívó tápellátását.
	Nem megfelelő működés	Nyomja meg röviden a vezeték nélküli aktiválás gombját, és hajtsa végre ismét a szerszámgép regisztrációját/szerszámgép regisztrációjának visszavonását.
	A szerszámgép és a porszívó túl messze vannak egymástól (az átviteli hatótávolságon túl).	Vigye közelebb egymáshoz a porszívót és a szerszámgépet. A maximális átviteli távolság kb. 10 méter, azonban ez a feltételektől függően eltérő lehet.
	A szerszám regisztrációjának/törlésének befejezése előtt: - meghúzzák a szerszám kapcsológombját vagy - bekapcsolják a szerszám porszívógombját vagy - bekapcsolják a porszívó bekapcsológombját.	Nyomja meg röviden a vezeték nélküli aktiválás gombját, és hajtsa végre ismét a szerszámgép regisztrációját/szerszámgép regisztrációjának visszavonását.
	A szerszámgép vagy a porszívó szerszámgép-regisztrálási eljárása még nem fejeződött be.	Hajtsa végre egyszerre a szerszámgép és a porszívó szerszámgép-regisztrálási eljárását.
Nagy intenzitású rádióhullámokat generáló egyéb berendezések által okozott rádiójel-zavarás.	Tartsa távol a szerszámgépet és a porszívót a Wi-Fi-eszközöktől, mikrohullámú sütőktől és hasonlóktól.	

Rendellenesség	Lehetséges ok (meghibásodás)	Megoldás
A porszívó nem a szerszámgép működtetésével összehangolva üzemel.	A vezeték nélküli egység nincs felszerelve a szerszámgépre. A vezeték nélküli egység nincs megfelelően felszerelve a szerszámgépre.	Szerelje fel helyesen a vezeték nélküli egységet.
	A vezeték nélküli egység és/vagy a nyílás érintkezője szennyezett.	Óvatosan törölje le a port és a szennyeződést a vezeték nélküli egység érintkezőjéről, és tisztítsa meg a nyílást.
	Nem lett lenyomva a szerszámgép vezeték nélküli aktiválás gombja.	Nyomja le röviden a vezeték nélküli aktiválás gombját, és győződjön meg róla, hogy a vezeték nélküli aktiválás lámpája kéken villog.
	A porszívó készenléti kapcsolója nincs „AUTO” helyzetbe állítva.	Állítsa a porszívó készenléti kapcsolóját „AUTO” helyzetbe.
	Több mint 10 szerszámgép van a porszívón regisztrálva.	Hajtsa végre ismét a szerszámgép regisztrációját. Ha több mint 10 szerszámgép van regisztrálva a porszívóhoz, akkor az először regisztrált szerszámgép automatikusan törlődni fog.
	A porszívónak nem sikerült a szerszámokat sikeresen regisztrálnia.	Regisztrálja újra a szerszámot.
	A porszívó minden szerszámgép-regisztrációt törölt.	Hajtsa végre ismét a szerszámgép regisztrációját.
	Nincs tápellátás	Biztosítsa a szerszámgép és a porszívó tápellátását.
	A szerszámgép és a porszívó túl messze vannak egymástól (az átviteli hatótávolságon túl).	Vigye közelebb egymáshoz a porszívót és a szerszámgépet. A maximális átviteli távolság kb. 10 méter, azonban ez a feltételektől függően eltérő lehet.
Nagy intenzitású rádióhullámokat generáló egyéb berendezések által okozott rádiójel-zavarás.	Tartsa távol a szerszámgépet és a porszívót a Wi-Fi-eszközöktől, mikrohullámú sütőktől és hasonlóktól.	
A porszívó működik, pedig a szerszám egyik kapcsolója sincs bekapcsolva.	Más felhasználók használják a porszívó vezeték nélküli aktiválás funkcióját a saját szerszámgépeikkel.	Kapcsolja ki a többi szerszámgép vezeték nélküli aktiválás gombját, vagy vonja vissza a többi szerszámgép regisztrációját.

KARBANTARTÁS

▲ FIGYELMEZTETÉS: Minden esetben ellenőrizze, hogy a szerszám ki van kapcsolva és az akkumulátor eltávolításra került mielőtt átvizsgálja a szerszámot vagy annak karbantartását végzi. Az akkumulátor eltávolításának elmulasztása véletlen beindulás esetén súlyos személyi sérülésekkel járhat.

▲ FIGYELMEZTETÉS: Mindig ügyeljen rá, hogy a körfűrész tárcsa éles és tiszta legyen a legjobb és legbiztonságosabb teljesítmény érdekében. A tompa és/vagy szennyezett fűrészlap visszarugást okozhat, ami súlyos személyi sérülésekkel járhat.

▲ VIGYÁZAT: Mielőtt átvizsgálást vagy karbantartást végez, mindig győződjön meg róla, hogy a tárcsavédő zárva van az eredeti pozícióban. Soha ne rögzítse vagy kösse ki a tárcsavédőt nyitott pozícióban a tisztítási műveletek alatt. A szabadon álló fűrészlap súlyos személyi sérüléseket okozhat.

MEGJEGYZÉS: Soha ne használjon gázolajat, benzint, hígítót, alkoholt vagy hasonló anyagokat. Ezek elszíneződést, alakvesztést vagy repedést okozhatnak.

A termék BIZTONSÁGÁNAK és MEGBÍZHATÓSÁGÁNAK fenntartása érdekében a javításokat és más karbantartásokat vagy beállításokat a Makita hivatalos vagy gyári szervizközpontjában kell elvégezni, mindig csak Makita cserealkatrészeket használva.

A vágási szög beállítása

Ezt a szerszámot a gyárban gondosan beállították és beigazították, de a durva bánásmód kihathat a beállításokra. Ha a szerszám nincs megfelelően beállítva, végezze el a következőket:

Gérvágási szög

Engedje le teljesen a fogantyút, és a rögzítőszeg segítségével rögzítse leengedett pozícióban. Tolja a kocsit a vezetőléc irányába.

Forgassa a markolatot az óramutató járásával ellentétes irányba előkészítve a forgóasztalt az ütköző funkcióhoz a reteszelőkart használva.

Majd lazítsa meg a mutatót és a gérvágási szög skáláját tartó csavarokat.

► **Ábra83:** 1. Markolat 2. Reteszelőkar 3. Csavar a mutatón 4. Csavarok a gérvágási szög skáláján 5. Gérvágási szög skálája

Az ütköző funkció segítségével állítsa a forgóasztalt 0°-os helyzetbe. Állítsa merőlegesen a körfűrész tárcsát a vezetőléc lapjával egy háromszögvonallal vagy egy acélderékszög segítségével. A merőleges helyzet megtartása mellett húzza meg a csavarokat a gérvágási szög skáláján. Ezután úgy állítsa be a (jobb és bal oldali) mutatókat, hogy a 0°-os szögre mutassanak a gérvágási szög skáláján, majd húzza meg a csavarokat a mutatón.

► **Ábra84:** 1. Háromszögvonallal 2. Mutató

Ferdevágási szög

0°-os ferdevágási szög

Tolja a kocsit a vezetőlécek felé, majd tiltsa le a csúszó mozgását a rögzítőszeg segítségével. Engedje le teljesen a kocsit, és a rögzítőszeg segítségével rögzítse leengedett pozícióban. Forgassa a gombot az óramutató járásával ellentétes irányba, majd a körfűrész tárcsa jobbra döntéséhez forgassa a 0°-os beállítócsavart két vagy három fordulattal az óramutató járásával ellentétes irányba.

► **Ábra85:** 1. Gomb 2. 0°-os beállítócsavar 3. Csavar a mutatón

Gondosan állítsa merőlegesre a körfűrész tárcsa oldalát a forgóasztal felső felületével egy háromszög vonalzó, acélderékszög, stb. segítségével úgy, hogy a 0°-os beállítócsavart az órajárás irányába mozgatja. Majd a beállított 0°-os szög rögzítéséhez szorosan húzza meg a gombot.

► **Ábra86:** 1. Háromszög vonalzó 2. Fűrész tárcsa 3. A forgóasztal felső lapja

Még egyszer ellenőrizze, hogy a körfűrész tárcsa oldala merőleges-e a forgóasztal felső lapjára. Lazítsa meg a csavart a mutatón. Úgy állítsa be a mutatót, hogy az a ferdevágási szög skáláján a 0°-os szögbe mutasson, majd húzza meg a csavart.

45°-os ferdevágási szög

MEGJEGYZÉS: A 45°-os ferdevágási szög beállítása előtt fejezze be a 0°-os ferdevágási szög beállítását.

Lazítsa ki a gombot, majd döntse teljesen abba az irányba a kocsit, amelyik irányt ellenőrizni szeretné. Ellenőrizze, hogy a mutató a 45°-os szögbe mutat-e a ferdevágási szög skáláján.

► **Ábra87:** 1. Gomb

Ha a mutató nem a 45°-os szögbe mutat, igazítsa azt a 45°-os szöghöz úgy, hogy elforgatja a beállítócsavart a ferdevágási szög skáláján az alaplemez ellenkező oldalán.

► **Ábra88:** 1. 45°-os szög bal oldali beállítócsavarja
2. 45°-os szög jobb oldali beállítócsavarja

A kiegészítő vezetőlécek beállítása

Állítsa be a kiegészítő talplemezeken lévő kiegészítő vezetőléceket, ha nincsenek egy vonalban a vezetőlécekkel.

1. Lazítsa meg a kiegészítő vezetőléceket rögzítő fejecsavarokat imbuszkulccsal.
2. Fektessen egy merev egyenes rudat, például egy négyzetes acélidomot a vezetőlécekhez.
3. Amikor a rúd a vezetőlécekhez van fektetve, helyezze úgy a kiegészítő vezetőléceket, hogy a kiegészítő vezetőléc eleje a rúdnál legyen. Ezután húzza meg a fejecsavarokat.

► **Ábra89:** 1. Fejecsavar 2. Kiegészítő vezetőléc
3. Vezetőléc 4. Merev rúd

A lámpa lencséjének tisztítása

⚠ VIGYÁZAT: Mindig távolítsa el a körfűrész tárcsát mielőtt a lámpa lencséjét tisztítja.

MEGJEGYZÉS: Ne távolítsa el a lencsét rögzítő csavart. Ha nem tudja kivenni a lencsét, lazítsa ki még jobban a csavart.

MEGJEGYZÉS: Száraz ruhadarabbal törölje le a szennyeződést a lámpa lencséjéről. Ügyeljen arra hogy ne karcolja meg a lámpa lencséjét, ez csökkentheti a megvilágítás erősségét.

MEGJEGYZÉS: Ne használjon oldószereket vagy bármilyen kőolajalapú tisztítószerrel a lencsén.

A LED-fény nehezebben látható, ha a lencse beszennyeződött. Tisztítsa a lencsét rendszeres időközönként. Távolítsa el az akkumulátort. Lazítsa ki a csavart, majd vegye ki a lencsét. Óvatosan tisztítsa meg a lencsét egy nedves, puha ruhaanyaggal.

► **Ábra90:** 1. Csavar 2. Lencse

A használat után

A használatot követően törölje le a szerszámhoz tapadt forgácsot és a fűrészport egy törölruhával vagy más szövetdarabbal. A fűrészlapvédőt tartsa tisztán, a „Fűrészlap védőburkolata” fejezetben leírtaknak megfelelően. Kenje meg a csúszó alkatrészeket gépolajjal, hogy ne rozsdásodjanak.

OPCIONÁLIS KIEGÉSZÍTŐK

⚠ FIGYELMEZTETÉS: A kézikönyvben ismertetett Makita szerszámgéphez a következő Makita kiegészítők vagy tartozékok használata javasolt. Bármilyen más kiegészítő vagy tartozék használata súlyos személyi sérüléshez vezethet.

⚠ FIGYELMEZTETÉS: A Makita kiegészítő vagy tartozék csak a tervezett célra használható. A kiegészítő vagy tartozék nem megfelelő módon történő használata súlyos személyi sérüléshez vezethet.

Ha bármilyen segítségre vagy további információkra van szüksége ezekkel a tartozékokkal kapcsolatban, keresse fel a helyi Makita Szervizközpontot.

- Keményfém lapkás fűrészlapok
- Függőleges satu
- Vízszintes satu
- Díszlécűtűző-készlet
- Porzsák
- Háromszög vonalzó
- Imbusz kulcs
- Vezeték nélküli egység
- Állványkészlet
- Eredeti Makita akkumulátor és töltő

MEGJEGYZÉS: A listán felsorolt néhány kiegészítő megtalálható az eszköz csomagolásában standard kiegészítőként. Ezek országonként eltérőek lehetnek.

Makita Europe N.V. Jan-Baptist Vinkstraat 2,
3070 Kortenberg, Belgium

Makita Corporation 3-11-8, Sumiyoshi-cho,
Anjo, Aichi 446-8502 Japan

www.makita.com

885882A972 EN, PL, HU, SK, CS, UK, RO, DE 20210202
